

ด่วนที่สุด

ที่ สน ๐๐๑๘.๑/ว ๑๕๖๖๓



ศาลากลางจังหวัดสกลนคร

ถนนศูนย์ราชการ สน ๔๗๐๐๐

๒

กันยายน ๒๕๖๖

เรื่อง การประชาสัมพันธ์เพื่อสร้างการรับรู้และเข้าใจแนวทางปฏิบัติเกี่ยวกับไม้ในเขตปฏิรูปที่ดิน

เรียน นายอำเภอ ทุกอำเภอ

สิ่งที่ส่งมาด้วย บัญชีเอกสาร (จำนวน ๙ รายการ)

จำนวน ๑ ชุด

ด้วยปรากฏข้อเท็จจริงในปัจจุบันว่า ประชาชนได้ตัดไม้ในที่ดินที่ได้รับอนุญาตให้ทำประโยชน์ในเขตปฏิรูปที่ดินเพื่อเกษตรกรรม (ส.ป.ก.) และถูกพนักงานเจ้าหน้าที่แจ้งความดำเนินคดีเป็นจำนวนมาก โดยประชาชนอ้างว่าไม่รู้กฎหมาย สำนักงานอัยการจังหวัดสกลนครได้ประสานงานเพื่อขอความร่วมมือให้จังหวัดสกลนคร โดยที่ทำการปกครองจังหวัดสกลนครดำเนินการประชาสัมพันธ์สร้างการรับรู้และเข้าใจเกี่ยวกับกฎหมายว่าด้วยป่าไม้ เพื่อให้ประชาชนได้รับทราบโดยทั่วกัน และไม่กระทำความผิดซ้ำอีก

จังหวัดสกลนครจึงขอส่งข้อมูลกฎหมาย ระเบียบ และหนังสือสั่งการที่เกี่ยวข้อง ตลอดจน คำแนะนำ และตัวอย่างข้อความประชาสัมพันธ์ เพื่อให้อำเภอได้รับทราบและเป็นการทบทวน และแจ้งให้กำนัน ผู้ใหญ่บ้าน ฯลฯ นำข้อมูลกฎหมายและข้อความประชาสัมพันธ์ดังกล่าว ไปเผยแพร่ประชาสัมพันธ์ผ่านหอกระจายข่าวประจำหมู่บ้าน เพื่อสร้างการรับรู้และเข้าใจแก่ประชาชนต่อไป รายละเอียดตามสิ่งที่ส่งมาด้วย

จึงเรียนมาเพื่อดำเนินการต่อไป

ขอแสดงความนับถือ

an h

(นางรณิดา เหลืองฐิติสกุล)

รองผู้ว่าราชการจังหวัด ปฏิบัติราชการแทน

ผู้ว่าราชการจังหวัดสกลนคร

ที่ทำการปกครองจังหวัด

กลุ่มงานปกครอง

โทร ๐ - ๔๒๗๑ - ๑๔๖๑

“อยู่สกล รักสกล ทำเพื่อสกลนคร”

บัญชีเอกสารสิ่งที่ส่งมาด้วย

(จำนวน ๑๐ รายการ)

แนบท้ายหนังสือจังหวัดสกลนคร ด่วนที่สุด ที่ สน ๐๐๑๘.๑/ว ลงวันที่ สิงหาคม ๒๕๖๖)

- | | |
|--|-------------|
| ๑. พระราชบัญญัติป่าไม้ พุทธศักราช ๒๔๘๔ และที่แก้ไขเพิ่มเติม | จำนวน ๑ ชุด |
| ๒. กฎกระทรวงการขออนุญาตและการอนุญาตทำไม้หวงห้าม พ.ศ. ๒๕๖๐ | จำนวน ๑ ชุด |
| ๓. ระเบียบกรมป่าไม้ว่าด้วยการออกหนังสือรับรองไม้ พ.ศ. ๒๕๖๓ | จำนวน ๑ ชุด |
| ๔. ระเบียบกรมป่าไม้ว่าด้วยการออกหนังสือรับรองไม้ ผลัดภณฑไม้ และถ่านไม้ เพื่อการค้า หรือการส่งออกไปนอกราชอาณาจักร พ.ศ. ๒๕๖๓ | จำนวน ๑ ชุด |
| ๕. ประกาศกระทรวงทรัพยากรธรรมชาติและสิ่งแวดล้อม เรื่อง กำหนดที่ดินที่ได้รับอนุญาต ให้ทำประโยชน์ตามประเภทหนังสือแสดงสิทธิ เพื่อให้ใช้ที่ปลูกขึ้นในที่ดินดังกล่าวไม่เป็น ไม้หวงห้าม พ.ศ. ๒๕๖๓ | จำนวน ๑ ชุด |
| ๖. หนังสือกรมป่าไม้ ด่วนที่สุด ที่ ทส ๑๖๐๒.๓/๑๗๓๗๕ ลงวันที่ ๒๘ กันยายน ๒๕๕๐ เรื่อง หารือปัญหาข้อกฎหมายกรณีการปฏิบัติตามพระราชบัญญัติป่าไม้ พุทธศักราช ๒๔๘๔ | จำนวน ๑ ชุด |
| ๗. หนังสือกรมป่าไม้ ด่วนที่สุด ที่ ทส ๑๖๑๓.๒/๒๐๓๖๒ ลงวันที่ ๑๙ ธันวาคม ๒๕๖๕ เรื่อง การรับรองไม้ที่ปลูกขึ้นที่ไม้ไซไม้หวงห้ามในเขตปฏิรูปที่ดินเพื่อเกษตรกรรม (ส.ป.ก.๔ - ๐๑) | จำนวน ๑ ชุด |
| ๘. หนังสือสำนักงานการปฏิรูปที่ดินเพื่อเกษตรกรรม ด่วนที่สุด ที่ กษ ๑๒๐๔/ว ๒๔๕๖ ลงวันที่ ๒๔ พฤษภาคม ๒๕๖๔ เรื่อง แนวทางเกี่ยวกับไม้ในเขตปฏิรูปที่ดินตามประกาศ กระทรวงทรัพยากรธรรมชาติและสิ่งแวดล้อม | จำนวน ๑ ชุด |
| ๙. คำแนะนำในการจัดทำหนังสือสำแดงความถูกต้องตามกฎหมายของไม้ด้วยตนเอง กรณีไม้ที่ปลูกขึ้นที่ไม้ไซไม้หวงห้ามในเขตปฏิรูปที่ดินเพื่อเกษตรกรรม (ส.ป.ก.๔ - ๐๑) สำหรับซื้อขายเป็นรายต้น/ท่อน | จำนวน ๑ ชุด |
| ๑๐. ตัวอย่างข้อความประชาสัมพันธ์ ใช้ข้อความตามเอกสารถาม - ตอบ ของกรมป่าไม้ | จำนวน ๑ ชุด |

“อยู่สกล รักสกล ทำเพื่อสกลนคร”

พระราชบัญญัติ
ป่าไม้
พุทธศักราช ๒๔๘๔

ในพระปรมาภิไธยสมเด็จพระเจ้าอยู่หัวอานันทมหิดล
คณะผู้สำเร็จราชการแทนพระองค์
(ตามประกาศประธานสภาผู้แทนราษฎร
ลงวันที่ ๔ สิงหาคม พุทธศักราช ๒๔๘๐)
อาทิตยทิพอาภา
พล.อ.พิชเยนทรโยธิน
ตราไว้ ณ วันที่ ๑๔ ตุลาคม พุทธศักราช ๒๔๘๔
เป็นปีที่ ๘ ในรัชกาลปัจจุบัน

โดยที่สภาผู้แทนราษฎรลงมติว่า สมควรปรับปรุงกฎหมายว่าด้วยการป่าไม้ ให้
เหมาะสมแก่กาลสมัยยิ่งขึ้น

จึงมีพระบรมราชโองการให้ตราพระราชบัญญัติขึ้นไว้โดยคำแนะนำและยินยอมของ
สภาผู้แทนราษฎรดังต่อไปนี้

มาตรา ๑ พระราชบัญญัตินี้ให้เรียกว่า “พระราชบัญญัติป่าไม้ พุทธศักราช ๒๔๘๔”

มาตรา ๒^๑ ให้ใช้พระราชบัญญัตินี้ตั้งแต่วันที่ ๑ มกราคม พุทธศักราช ๒๔๘๕
เป็นต้นไป

มาตรา ๓ ให้ยกเลิก

(๑) ประกาศพระบรมราชโองการว่าด้วยภาษีไม้ขนสั๊กและไม้กระยาเลย ลงวัน
อาทิตย เดือนสี่ แรมแปดค่ำ ปีมจ อศก จุลศักราช ๑๒๓๖

(๒) ประกาศพระบรมราชโองการเรื่องซื้อขายไม้ขนสั๊ก ลงวันพุธ เดือนเก้า ขึ้นค่ำ
หนึ่ง ปีวอก อศก จุลศักราช ๑๒๔๖

(๓) ประกาศพระบรมราชโองการเรื่องไม้ขนสั๊ก ลงวันอาทิตย เดือนเจ็ด ขึ้นค่ำหนึ่ง
ปีกุน นพศก จุลศักราช ๑๒๔๙

(๔) ประกาศพระบรมราชโองการเพิ่มเติมเรื่องไม้ขนสั๊ก ลงวันจันทร์ เดือนสิบเอ็ด
แรมค่ำหนึ่ง ปีกุน นพศก จุลศักราช ๑๒๔๙

(๕) พระราชบัญญัติไม้ซุงและไม้ท่อนที่ดวงตราลบเลือน ร.ศ. ๑๑๕

(๖) พระราชบัญญัติประกาศการรักษาป่าไม้ ร.ศ. ๑๑๖

^๑ ราชกิจจานุเบกษา เล่ม ๕๘/-/หน้า ๑๔๑๗/๑๕ ตุลาคม ๒๔๘๔

(๑๗) “รัฐมนตรี” หมายความว่า รัฐมนตรีผู้รักษาการตามพระราชบัญญัตินี้

มาตรา ๕ พระราชกฤษฎีกาหรือประกาศรัฐมนตรีซึ่งกำหนดขึ้นตามบทแห่งพระราชบัญญัตินี้ ให้คัดสำเนาประกาศไว้ ณ ที่ว่าการอำเภอและที่ทำการกำนัน หรือที่สาธารณสุขสถาน ในท้องที่ซึ่งเกี่ยวข้อง

หมวด ๑

การทำไม้และเก็บหาของป่า

ส่วนที่ ๑

การกำหนดไม้หวงห้าม ค่าภาคหลวงและขนาดจำกัด

มาตรา ๖ ไม้หวงห้ามมีสองประเภท คือ

ประเภท ก. ไม้หวงห้ามธรรมดา ได้แก่ไม้ซึ่งการทำไม้จะต้องได้รับอนุญาตจากพนักงานเจ้าหน้าที่หรือได้รับสัมปทานตามความในพระราชบัญญัตินี้

ประเภท ข. ไม้หวงห้ามพิเศษ ได้แก่ไม้หายากหรือไม้ที่ควรสงวนซึ่งไม่อนุญาตให้ทำไม้ เว้นแต่รัฐมนตรีจะได้อนุญาตในกรณีพิเศษ

มาตรา ๗ ไม้ชนิดใดที่ขึ้นในป่าจะให้เป็นไม้หวงห้ามประเภทใด ให้กำหนดโดยพระราชกฤษฎีกา สำหรับไม้ทุกชนิดที่ขึ้นในที่ดินที่มีกรรมสิทธิ์หรือสิทธิครอบครองตามประมวลกฎหมายที่ดิน ไม่เป็นไม้หวงห้าม หรือไม้ที่ปลูกขึ้นในที่ดินที่ได้รับอนุญาตให้ทำประโยชน์ตามประเภทหนังสือแสดงสิทธิที่รัฐมนตรีประกาศกำหนดโดยความเห็นชอบของคณะรัฐมนตรี ให้ถือว่าเป็นไม้หวงห้าม^๔

การเพิ่มเติมหรือเพิกถอนชนิดไม้ หรือเปลี่ยนแปลงประเภทไม้หวงห้ามที่ได้มีพระราชกฤษฎีกากำหนดไว้แล้วก็ดี หรือจะกำหนดไม้ชนิดใดเป็นไม้หวงห้ามประเภทใดขึ้นในท้องที่ใด นอกจากท้องที่ได้มีพระราชกฤษฎีกากำหนดตามความในมาตราก่อนแล้วนั้นก็ให้กำหนดโดยพระราชกฤษฎีกา

พระราชกฤษฎีกาซึ่งตราขึ้นตามความในวรรคหนึ่งและวรรคสอง ให้ใช้บังคับได้เมื่อพ้นกำหนดเก้าสิบวัน นับแต่วันประกาศในราชกิจจานุเบกษา

มาตรา ๘^๕ (ยกเลิก)

มาตรา ๙^{๑๐} รัฐมนตรีมีอำนาจกำหนดอัตราค่าภาคหลวงโดยประกาศในราชกิจจานุเบกษา ดังต่อไปนี้

^๔ มาตรา ๗ วรรคหนึ่ง แก้ไขเพิ่มเติมโดยพระราชบัญญัติป่าไม้ (ฉบับที่ ๘) พ.ศ. ๒๕๖๒

^๕ มาตรา ๘ ยกเลิกโดยพระราชบัญญัติป่าไม้ (ฉบับที่ ๕) พ.ศ. ๒๕๑๘

(๑) สำหรับไม้หวงห้ามประเภท ก. เฉพาะไม้สัก หรือไม้หวงห้ามประเภท ข. ให้กำหนดตามชนิด ขนาด และปริมาตรของไม้ ไม่เกินลูกบาศก์เมตรละสองร้อยบาท

(๒) สำหรับไม้หวงห้ามอื่น ให้กำหนดตามชนิดและปริมาตรของไม้ ไม่เกินลูกบาศก์เมตรละแปดสิบบาท

(๓) สำหรับไม้หวงห้ามที่ทำเป็นไม้พื้นหรือไม้เฝ้าถ่าน ให้กำหนดได้ไม่เกินลูกบาศก์เมตรละห้าบาท ถ้าได้เฝ้าเป็นถ่านแล้ว อัตราค่าภาคหลวงให้เป็นสองเท่าของอัตราค่าภาคหลวงของไม้หวงห้ามที่ทำเป็นไม้พื้นหรือไม้เฝ้าถ่าน

(๔) สำหรับไม้หวงห้ามหรือถ่านที่เฝ้าจากไม้หวงห้ามที่นิยมซื้อขายกันตามมาตรฐานอื่นนอกจากเป็นลูกบาศก์เมตร จะกำหนดอัตราค่าภาคหลวงแตกต่างจากที่บัญญัติไว้ใน (๑) (๒) หรือ (๓) ก็ได้ แต่ต้องไม่เกินร้อยละสิบของราคาตลาดในราชอาณาจักร โดยเฉลี่ยจากราคาของไม้หวงห้ามหรือของถ่านที่เฝ้าจากไม้หวงห้าม แล้วแต่กรณี

มาตรา ๙ ทวิ^{๑๑} ในกรณีที่รัฐมนตรีเห็นสมควร รัฐมนตรีจะลดหรือยกเว้นค่าภาคหลวงให้บุคคลซึ่งประสบภัยพิบัติสาธารณะตามความจำเป็นเฉพาะรายก็ได้

มาตรา ๑๐ ให้รัฐมนตรีมีอำนาจกำหนดขนาดจำกัดไม้หวงห้ามโดยประกาศในราชกิจจานุเบกษา

ส่วนที่ ๒
การทำไม้หวงห้าม

มาตรา ๑๑^{๑๒} ผู้ใดทำไม้ หรือเจาะ หรือสับ หรือเผา หรือทำอันตรายด้วยประการใด ๆ แก่ไม้หวงห้าม ต้องได้รับอนุญาตจากพนักงานเจ้าหน้าที่ หรือได้รับสัมปทานตามความในพระราชบัญญัตินี้ และต้องปฏิบัติตามข้อกำหนดในกฎกระทรวงหรือในการอนุญาต

การอนุญาตนั้น พนักงานเจ้าหน้าที่เมื่อได้รับอนุมัติจากรัฐมนตรีแล้ว จะอนุญาตให้ผูกขาดโดยให้ผู้ได้รับอนุญาตเสียเงินค่าผูกขาดให้แก่รัฐบาลตามจำนวนที่รัฐมนตรีกำหนดก็ได้

การอนุญาตโดยวิธีผูกขาดหรือให้สัมปทานสำหรับการทำไม้พื้นหรือไม้เฝ้าถ่านไม่ว่าโดยทางตรงหรือทางอ้อม ให้กระทำได้เฉพาะในเขตป่าที่ห่างไกลและกันดาร หรือเฉพาะการทำไม้ชนิดที่มีค่าหรือหายาก

การพิจารณาคำขออนุญาตผูกขาดหรือสัมปทานตามความในวรรคก่อนให้กระทำโดยคณะกรรมการซึ่งรัฐมนตรีแต่งตั้ง

มาตรา ๑๑ ทวิ^{๑๓} ในกรณีที่ผู้รับอนุญาตตามมาตรา ๑๑ หรือผู้รับสัมปทานประสงค์จะนำเครื่องมือ เครื่องใช้ สัตว์พาหนะ ยานพาหนะ หรือเครื่องจักรกลใด ๆ ที่ตนมิได้เป็นเจ้าของเข้า

^{๑๐} มาตรา ๙ แก้ไขเพิ่มเติมโดยพระราชบัญญัติป่าไม้ (ฉบับที่ ๕) พ.ศ. ๒๕๑๘

^{๑๑} มาตรา ๙ ทวิ เพิ่มโดยพระราชบัญญัติป่าไม้ (ฉบับที่ ๕) พ.ศ. ๒๕๑๘

^{๑๒} มาตรา ๑๑ แก้ไขเพิ่มเติมโดยพระราชบัญญัติป่าไม้ (ฉบับที่ ๓) พ.ศ. ๒๔๙๔



กฎกระทรวง

การขออนุญาตและการอนุญาตทำไม้หวงห้าม

พ.ศ. ๒๕๖๐

อาศัยอำนาจตามความในมาตรา ๕๘ วรรคหนึ่ง แห่งพระราชบัญญัติป่าไม้ พุทธศักราช ๒๔๘๔ ซึ่งแก้ไขเพิ่มเติมโดยพระราชบัญญัติป่าไม้ (ฉบับที่ ๕) พ.ศ. ๒๕๑๘ และมาตรา ๗๕ วรรคหนึ่ง แห่งพระราชบัญญัติป่าไม้ พุทธศักราช ๒๔๘๔ รัฐมนตรีว่าการกระทรวงทรัพยากรธรรมชาติและสิ่งแวดล้อมออกกฎกระทรวงไว้ดังต่อไปนี้

ข้อ ๑ ให้ยกเลิก

(๑) กฎกระทรวง ฉบับที่ ๒๔ (พ.ศ. ๒๕๑๘) ออกตามความในพระราชบัญญัติป่าไม้ พุทธศักราช ๒๔๘๔ ว่าด้วยการทำไม้หวงห้าม

(๒) กฎกระทรวง ฉบับที่ ๒๙ (พ.ศ. ๒๕๔๓) ออกตามความในพระราชบัญญัติป่าไม้ พุทธศักราช ๒๔๘๔

ข้อ ๒ ในกฎกระทรวงนี้

“ใบอนุญาตทำไม้” หมายความว่า ใบอนุญาตทำไม้หวงห้าม

ข้อ ๓ ให้อธิบดีกรมป่าไม้เป็นพนักงานเจ้าหน้าที่ซึ่งมีอำนาจอนุญาตตามมาตรา ๑๑

ข้อ ๔ ผู้ใดประสงค์จะทำไม้หวงห้ามตามมาตรา ๑๑ ในป่าหรือในที่ดินที่มีไร่ป่า แล้วแต่กรณี ให้ยื่นคำขอรับใบอนุญาตทำไม้ต่ออธิบดีกรมป่าไม้พร้อมด้วยเอกสารหรือหลักฐานตามที่ระบุไว้ในแบบคำขอ การยื่นคำขอรับใบอนุญาตทำไม้ตามวรรคหนึ่ง ให้ยื่น ณ สถานที่และวิธีการ ดังต่อไปนี้

- (๑) กรุงเทพมหานคร ให้ยื่น ณ กรมป่าไม้
- (๒) จังหวัดอื่น ให้ยื่น ณ สำนักจัดการทรัพยากรป่าไม้แห่งท้องที่ที่ป่าหรือที่ดินนั้นตั้งอยู่
- (๓) สถานที่และวิธีการอื่นตามที่อธิบดีกรมป่าไม้กำหนดโดยประกาศในราชกิจจานุเบกษา

ข้อ ๕ เมื่อได้รับคำขอรับใบอนุญาตทำไม้แล้ว ให้อธิบดีกรมป่าไม้ออกใบรับคำขอให้แก่ผู้ขอรับใบอนุญาตทำไม้ไว้เป็นหลักฐาน และดำเนินการตรวจสอบความถูกต้องและครบถ้วนของคำขอรับใบอนุญาตทำไม้ และเอกสารหรือหลักฐานต่าง ๆ

กรณี que คำขอรับใบอนุญาตทำไม้ เอกสารหรือหลักฐานไม่ถูกต้องหรือไม่ครบถ้วน ให้แจ้งให้ ผู้ขอรับใบอนุญาตทำไม้แก้ไขเพิ่มเติมคำขอรับใบอนุญาตทำไม้ หรือจัดส่งเอกสารหรือหลักฐานให้ถูกต้อง และครบถ้วนภายในระยะเวลาที่กำหนด

กรณีที่ผู้ขอรับใบอนุญาตทำไม้ไม่แก้ไขเพิ่มเติมคำขอรับใบอนุญาตทำไม้หรือไม่จัดส่งเอกสาร หรือหลักฐานให้ถูกต้องและครบถ้วนภายในระยะเวลาตามวรรคสอง ให้ถือว่าคำขอรับใบอนุญาตทำไม้ นั้น เป็นอันยกเลิกนับแต่วันที่พ้นกำหนดระยะเวลาดังกล่าว และให้อธิบดีกรมป่าไม้แจ้งเป็นหนังสือให้ ผู้ขอรับใบอนุญาตทำไม้ทราบ

กรณีที่คำขอรับใบอนุญาตทำไม้และเอกสารหรือหลักฐานถูกต้องและครบถ้วน ให้อธิบดีกรมป่าไม้ มีคำสั่งรับคำขอรับใบอนุญาตทำไม้ไว้พิจารณา

ข้อ ๖ เมื่อมีคำสั่งรับคำขอรับใบอนุญาตทำไม้ตามข้อ ๕ แล้ว อธิบดีกรมป่าไม้จะมีคำสั่ง ออกใบอนุญาตทำไม้ให้แก่ผู้ขอรับใบอนุญาตทำไม้ได้ต่อเมื่อปรากฏว่าอธิบดีกรมป่าไม้ได้ดำเนินการ ดังต่อไปนี้แล้วเสร็จ

(๑) กรณีทำไม้หวงห้ามในป่า

(ก) ตรวจสอบว่าผู้ขอรับใบอนุญาตทำไม้มีสิทธิเข้าใช้พื้นที่ป่าโดยชอบด้วยกฎหมาย

(ข) ตรวจสอบและหมายแนวเขตของป่าที่ขอรับใบอนุญาตทำไม้ในป่านั้น

(ค) ตรวจสอบและประทับตราอนุญาตที่ไม้หวงห้าม จัดทำบัญชีไม้หวงห้าม รวมทั้ง จัดทำแผนที่สังเขปแสดงตำแหน่งไม้หวงห้ามในป่านั้น

(๒) กรณีทำไม้หวงห้ามที่ขึ้นอยู่ในที่ดินที่มีใช้ป่า

(ก) ตรวจสอบว่าผู้ขอรับใบอนุญาตทำไม้เป็นผู้มีกรรมสิทธิ์หรือสิทธิครอบครองในที่ดิน หรือมีสิทธิเข้าใช้ที่ดินโดยชอบด้วยกฎหมาย

(ข) ตรวจสอบสถานที่ตั้งของที่ดินที่ขอรับใบอนุญาตทำไม้ในที่ดินนั้น

(ค) ตรวจสอบและประทับตราอนุญาตที่ไม้หวงห้าม จัดทำบัญชีไม้หวงห้าม รวมทั้ง จัดทำแผนที่สังเขปแสดงตำแหน่งไม้หวงห้ามในที่ดินนั้น

ข้อ ๗ ให้อธิบดีกรมป่าไม้มีหนังสือแจ้งผลการพิจารณาไปยังผู้ขอรับใบอนุญาตทำไม้ภายใน สามสิบวันนับแต่วันที่ได้ดำเนินการตามข้อ ๖ แล้วเสร็จแล้ว กรณีมีคำสั่งไม่อนุญาต ให้แสดงเหตุผล และสิทธิอุทธรณ์ไว้ในหนังสือแจ้งผลการพิจารณาด้วย

ใบอนุญาตทำไม้ให้มีอายุไม่เกินหนึ่งปีนับแต่วันที่ออกใบอนุญาต โดยพิจารณาตามความเหมาะสม ตามจำนวนไม้และสถานที่ทำไม้

ข้อ ๘ ในการทำไม้หวงห้าม ให้ผู้รับใบอนุญาตทำไม้ดำเนินการ ดังต่อไปนี้

(๑) กรณีที่เป็นการทำไม้โดยวิธีตัด ต้องตัดโค่นต้นไม้มิให้เหลือตอสูงเกินครึ่งของขนาด วัตรอบลำต้นตรงที่ตัด แต่ต้องสูงไม่เกินหนึ่งเมตรจากพื้นดิน เว้นแต่ไม้ที่กลวง โพรง หรือกำหนดไว้ใน ใบอนุญาตทำไม้เป็นอย่างอื่น

(๒) ต้องทำไม้โดยมิให้เป็นอันตรายแก่ไม้หวงห้ามต้นอื่น เว้นแต่มีความจำเป็นอันไม่อาจหลีกเลี่ยงได้ และมีให้เป็นการกีดขวางทางจราจรทั้งในทางบกและทางน้ำ

(๓) ต้องจัดการป้องกันมิให้เกิดการเสียหายหรือขัดขวางแก่ทางบก ทางน้ำ สิ่งก่อสร้าง การชลประทาน หรือการอื่น ๆ อันเกี่ยวกับการคมนาคม

(๔) กรณีที่เป็นการทำไม้ตามใบอนุญาตทำไม้ซึ่งกำหนดให้ทำเฉพาะต้นหรือท่อนที่มีรอยตราอนุญาตพนักงานเจ้าหน้าที่ประทับไว้ จะชักลากไม้ไม่ได้จนกว่าพนักงานเจ้าหน้าที่ได้ประทับตราอนุญาตชักลาก เว้นแต่เป็นกรณีที่ไม่สามารถประทับตราอนุญาตชักลากได้ และได้รับอนุญาตเป็นหนังสือจากพนักงานเจ้าหน้าที่ให้ชักลากไม้ได้

(๕) ต้องชักลากไม้ไปตามแนวทางและยังที่ซึ่งระบุไว้ในใบอนุญาตทำไม้

(๖) กรณีที่เป็นการทำไม้ในป่าหรือในที่ดินที่มีไร่ป่าซึ่งมีไร่ในที่ดินที่มีโฉนดที่ดินหรือหนังสือรับรองการทำประโยชน์ตามประมวลกฎหมายที่ดิน ต้องไม่นำไม้ไปใช้สอยหรือทำประโยชน์อย่างใด ๆ ก่อนพนักงานเจ้าหน้าที่ตรวจวัดเพื่อคำนวณค่าภาคหลวง เว้นแต่เพื่อการชักลาก

(๗) กรณีที่เป็นการทำไม้ในที่ดินที่มีโฉนดที่ดินหรือหนังสือรับรองการทำประโยชน์ตามประมวลกฎหมายที่ดิน ต้องไม่นำไม้ไปใช้สอยหรือทำประโยชน์อย่างใด ๆ ก่อนพนักงานเจ้าหน้าที่ตรวจสอบประทับตรา เว้นแต่เพื่อการชักลาก

(๘) ปฏิบัติตามข้อกำหนดอื่นใดที่อธิบดีกรมป่าไม้กำหนดไว้ในใบอนุญาตทำไม้

ข้อ ๙ ผู้รับใบอนุญาตทำไม้ผู้ใดประสงค์จะขอต่ออายุใบอนุญาตทำไม้ ให้ยื่นคำขอต่ออายุใบอนุญาตทำไม้ต่ออธิบดีกรมป่าไม้ ณ สถานที่และวิธีการตามข้อ ๔ พร้อมด้วยเอกสารหรือหลักฐานตามที่ระบุไว้ในแบบคำขอก่อนใบอนุญาตทำไม้เดิมสิ้นอายุ

ให้นำความในข้อ ๕ มาใช้บังคับแก่การขอต่ออายุใบอนุญาตทำไม้โดยอนุโลม

ข้อ ๑๐ ในการพิจารณาต่ออายุใบอนุญาตทำไม้ ให้พิจารณาตามหลักเกณฑ์ ดังต่อไปนี้

(๑) ผู้ขอต่ออายุใบอนุญาตทำไม้ได้ปฏิบัติตามหลักเกณฑ์และข้อกำหนดการทำไม้ตามที่กำหนดไว้ในข้อ ๘ ในระหว่างระยะเวลาที่ได้รับใบอนุญาตทำไม้

(๒) ให้พิจารณาอนุญาตตามจำนวนไม้ที่เหลืออยู่ และผู้ขอต่ออายุใบอนุญาตทำไม้ต้องยังคงมีสิทธิเข้าใช้พื้นที่ป่าโดยชอบด้วยกฎหมาย หรือเป็นผู้มีกรรมสิทธิ์หรือสิทธิครอบครองในที่ดิน หรือมีสิทธิเข้าใช้ที่ดินโดยชอบด้วยกฎหมาย แล้วแต่กรณี

ให้อธิบดีกรมป่าไม้มีหนังสือแจ้งผลการพิจารณาไปยังผู้ขอต่ออายุใบอนุญาตทำไม้ภายในหกสิบวัน นับแต่วันที่รับคำขอต่ออายุใบอนุญาตทำไม้และเอกสารหรือหลักฐานถูกต้องและครบถ้วน กรณีมีคำสั่งไม่อนุญาต ให้แสดงผลและสิทธิอุทธรณ์ไว้ในหนังสือแจ้งผลการพิจารณาด้วย

การต่ออายุใบอนุญาตทำไม้ ให้ต่ออายุได้เพียงครั้งเดียวและมีกำหนดระยะเวลาไม่เกินที่กำหนดไว้ในใบอนุญาตทำไม้เดิม

ข้อ ๑๑ การอนุญาตให้ต่ออายุใบอนุญาตทำไม้ ให้กระทำโดยวิธีสลักหลังใบอนุญาตทำไม้เดิม หรือจะออกใบอนุญาตทำไม้ให้ใหม่ก็ได้ โดยระบุคำว่า “ต่ออายุ” กำกับไว้ด้วย

ข้อ ๑๒ ในกรณีที่ใบอนุญาตทำไม้สูญหาย ถูกทำลาย หรือชำรุดในสาระสำคัญ ให้ผู้รับใบอนุญาตทำไม้ยื่นคำขอรับใบแทนใบอนุญาตทำไม้ต่ออธิบดีกรมป่าไม้ ณ สถานที่และวิธีการตามข้อ ๔ พร้อมด้วยเอกสารหรือหลักฐานตามที่ระบุไว้ในแบบคำขอ

การออกใบแทนใบอนุญาตทำไม้ ให้ใช้แบบใบอนุญาตทำไม้เดิม โดยเขียนหรือประทับตราคำว่า “ใบแทน” ด้วยหมึกสีแดงไว้ด้านบนของใบอนุญาตทำไม้ และให้ระบุวัน เดือน ปีที่ออกใบแทน ใบอนุญาตทำไม้ พร้อมทั้งลงลายมือชื่อผู้ออกใบแทนใบอนุญาตทำไม้กำกับไว้ด้วย

ให้นำความในข้อ ๕ มาใช้บังคับแก่การขอรับใบแทนใบอนุญาตทำไม้โดยอนุโลม

ข้อ ๑๓ คำขอรับใบอนุญาตทำไม้ ใบรับคำขอ ใบอนุญาตทำไม้ คำขอต่ออายุใบอนุญาตทำไม้ คำขอรับใบแทนใบอนุญาตทำไม้ และบัญชีไม้หวงห้าม ให้เป็นไปตามแบบที่อธิบดีกรมป่าไม้กำหนด โดยประกาศในราชกิจจานุเบกษา

ข้อ ๑๔ บรรดาคำขอรับใบอนุญาตทำไม้ที่ได้ยื่นไว้ตามกฎกระทรวง ฉบับที่ ๒๔ (พ.ศ. ๒๕๑๘) ออกตามความในพระราชบัญญัติป่าไม้ พุทธศักราช ๒๔๘๔ ว่าด้วยการทำไม้หวงห้าม และยังคงอยู่ในระหว่างการพิจารณา ให้ถือว่าเป็นคำขอรับใบอนุญาตทำไม้ในป่า หรือคำขอรับใบอนุญาตทำไม้ในที่ดินที่มีไร่ป่าแล้วแต่กรณี ตามกฎกระทรวงนี้โดยอนุโลม และให้พิจารณาอนุญาตตามหลักเกณฑ์ที่กำหนดในกฎกระทรวงนี้

ในกรณีที่คำขอรับใบอนุญาตทำไม้ตามวรรคหนึ่งและเอกสารหรือหลักฐานที่ยื่นพร้อมคำขอรับใบอนุญาตทำไม้ดังกล่าวแตกต่างไปจากกฎกระทรวงนี้ ให้อธิบดีกรมป่าไม้มีอำนาจสั่งให้ผู้ขอรับใบอนุญาตทำไม้แก้ไขเพิ่มเติมคำขอหรือส่งเอกสารหรือหลักฐานเพิ่มเติมได้ตามความจำเป็นเพื่อให้การเป็นไปตามกฎกระทรวงนี้

ข้อ ๑๕ บรรดาใบอนุญาตทำไม้ที่ออกให้ตามกฎกระทรวง ฉบับที่ ๒๔ (พ.ศ. ๒๕๑๘) ออกตามความในพระราชบัญญัติป่าไม้ พุทธศักราช ๒๔๘๔ ว่าด้วยการทำไม้หวงห้าม ก่อนวันที่กฎกระทรวงนี้ใช้บังคับ ให้คงใช้ได้ต่อไปจนกว่าใบอนุญาตนั้นจะสิ้นอายุ

ข้อ ๑๖ ในระหว่างที่อธิบดีกรมป่าไม้ยังไม่ประกาศกำหนดแบบคำขอรับใบอนุญาตทำไม้ และแบบใบอนุญาตทำไม้ตามกฎกระทรวงนี้ ให้นำแบบคำขอรับใบอนุญาตทำไม้และแบบใบอนุญาตทำไม้ตามกฎกระทรวง ฉบับที่ ๒๔ (พ.ศ. ๒๕๑๘) ออกตามความในพระราชบัญญัติป่าไม้ พุทธศักราช ๒๔๘๔ ว่าด้วยการทำไม้หวงห้าม มาใช้บังคับแก่การยื่นคำขอรับใบอนุญาตทำไม้และการอนุญาตทำไม้ตามกฎกระทรวงนี้โดยอนุโลม ทั้งนี้ ตามที่อธิบดีกรมป่าไม้กำหนด

ให้ไว้ ณ วันที่ ๒๙ สิงหาคม พ.ศ. ๒๕๖๐

พลเอก สุรศักดิ์ กาญจนรัตน์

รัฐมนตรีว่าการกระทรวงทรัพยากรธรรมชาติและสิ่งแวดล้อม

ระเบียบกรมป่าไม้ ว่าด้วยการออกหนังสือรับรองไม้ พ.ศ. ๒๕๖๓

เพื่อประโยชน์ในการจำแนกแหล่งที่มาของไม้ และการนำไม้เคลื่อนที่จากในที่ดินที่มีกรรมสิทธิ์ หรือสิทธิครอบครองตามประมวลกฎหมายที่ดิน หรือที่ดินที่ได้รับอนุญาตให้เข้าทำประโยชน์ตามประเภทหนังสือแสดงสิทธิที่รัฐมนตรีประกาศกำหนดโดยความเห็นชอบของคณะรัฐมนตรี อาศัยอำนาจตามความในมาตรา ๑๘/๑ แห่งพระราชบัญญัติป่าไม้ พุทธศักราช ๒๔๘๔ ซึ่งแก้ไขเพิ่มเติมโดยพระราชบัญญัติป่าไม้ (ฉบับที่ ๘) พ.ศ. ๒๕๖๒ อธิบดีกรมป่าไม้โดยความเห็นชอบของรัฐมนตรีว่าการกระทรวงทรัพยากรธรรมชาติและสิ่งแวดล้อม จึงวางระเบียบไว้ ดังต่อไปนี้

- ข้อ ๑ ระเบียบนี้เรียกว่า “ระเบียบกรมป่าไม้ว่าด้วยการออกหนังสือรับรองไม้ พ.ศ. ๒๕๖๓”
- ข้อ ๒ ระเบียบนี้ให้ใช้บังคับตั้งแต่วันถัดจากวันประกาศในราชกิจจานุเบกษาเป็นต้นไป
- ข้อ ๓ บรรดาระเบียบ ข้อบังคับ ประกาศ และคำสั่งอื่นใดในส่วนที่กำหนดไว้แล้วในระเบียบนี้ หรือซึ่งขัดหรือแย้งกับระเบียบนี้ ให้ใช้ระเบียบนี้แทน

ข้อ ๔ ในระเบียบนี้

“ไม้ที่ขึ้นในที่ดินที่มีกรรมสิทธิ์ หรือสิทธิครอบครองตามประมวลกฎหมายที่ดิน” หมายความว่า ไม้ที่ปลูกขึ้น หรือไม้ที่ขึ้นเองตามธรรมชาติ

“ไม้ที่ปลูกขึ้น” หมายความว่า ไม้ที่ปลูกขึ้น แต่ไม่รวมถึงไม้ที่ขึ้นเองตามธรรมชาติ

“เจ้าของไม้” หมายความว่า ผู้มีกรรมสิทธิ์หรือสิทธิครอบครองตามประมวลกฎหมายที่ดินและรวมถึงผู้เช่าที่ดินนั้นและใช้สิทธินั้นในการปลูกต้นไม้ในที่ดินนั้นด้วย หรือผู้มีสิทธิใช้ประโยชน์ในที่ดินในกรณีไม้ที่ปลูกขึ้นในที่ดินที่ได้รับอนุญาตให้ทำประโยชน์ตามประเภทหนังสือแสดงสิทธิที่รัฐมนตรีประกาศกำหนดโดยความเห็นชอบของคณะรัฐมนตรีตามมาตรา ๗

ข้อ ๕ ให้อธิบดีกรมป่าไม้เป็นพนักงานเจ้าหน้าที่ซึ่งมีอำนาจรับรองไม้ตามมาตรา ๑๘/๑ และเป็นผู้รักษาการตามระเบียบนี้มีอำนาจตีความและวินิจฉัยปัญหาเกี่ยวกับการปฏิบัติตามระเบียบนี้

หมวด ๑

การรับรองไม้และแหล่งที่มาของไม้

ข้อ ๖ พนักงานเจ้าหน้าที่จะรับรองไม้ ดังต่อไปนี้

(๑) ไม้ที่ขึ้นในที่ดินที่มีกรรมสิทธิ์หรือสิทธิครอบครองตามประมวลกฎหมายที่ดิน หรือเป็นไม้ที่ปลูกขึ้นในที่ดินที่ได้รับอนุญาตให้ทำประโยชน์ตามประเภทหนังสือแสดงสิทธิที่รัฐมนตรีประกาศกำหนด โดยความเห็นชอบของคณะรัฐมนตรี และ

(๒) ไม่ตาม (๑) ต้องมีสภาพยื่นต้น หรือไม้ท่อนที่ตัดแล้ว แต่ยังไม่ได้นำเคลื่อนที่ออกจากบริเวณต่อไม้

ข้อ ๗ เจ้าของไม้ตามข้อ ๖ (๑) ประสงค์จะขอรับรองไม้ให้ยื่นคำขอ (ตามแบบ รม.๑) พร้อมเอกสารประกอบการพิจารณา ดังนี้

๗.๑ เอกสารหลักฐานเกี่ยวกับบุคคล

(๑) บุคคลธรรมดา

(ก) บัตรประจำตัวประชาชน/บัตรประจำตัวเจ้าหน้าที่ของรัฐ

(ข) กรณีการมอบอำนาจให้ดำเนินการแทน ให้แนบหนังสือมอบอำนาจ และสำเนาบัตรประจำตัวประชาชน/สำเนาบัตรประจำตัวเจ้าหน้าที่ของรัฐ ของผู้มอบอำนาจพร้อมรับรองสำเนาถูกต้อง และบัตรประจำตัวประชาชน/บัตรประจำตัวเจ้าหน้าที่ของรัฐของผู้รับมอบอำนาจ

(๒) นิติบุคคลที่มีใช้หน่วยงานของรัฐหรือรัฐวิสาหกิจ

(ก) หลักฐานการจดทะเบียนนิติบุคคลหรือหนังสือรับรองการจดทะเบียนนิติบุคคล

(ข) หนังสือบริคณห์สนธิและข้อบังคับบริษัทจำกัดที่จดทะเบียนไว้

(ค) กรณีการมอบอำนาจให้ดำเนินการแทน ให้แนบหนังสือมอบอำนาจ และสำเนาบัตรประจำตัวประชาชน/สำเนาบัตรประจำตัวเจ้าหน้าที่ของรัฐ ของผู้มอบอำนาจพร้อมรับรองสำเนาถูกต้อง และบัตรประจำตัวประชาชน/บัตรประจำตัวเจ้าหน้าที่ของรัฐของผู้รับมอบอำนาจ

๗.๒ เอกสารหลักฐานที่ดินให้ใช้เอกสารอย่างหนึ่งอย่างใด ดังต่อไปนี้

(๑) โฉนดที่ดินหรือหนังสือรับรองการทำประโยชน์ หรือเอกสารอื่นซึ่งแสดงสิทธิการครอบครองตามประมวลกฎหมายที่ดิน (ต้นฉบับ) กรณีที่ไม่สามารถนำต้นฉบับเอกสารมาแสดงได้ ให้ใช้สำเนาที่เจ้าพนักงานที่ดินรับรองว่าตรงกับต้นฉบับ และกรณีเช่าที่ดิน ให้ใช้หนังสือสัญญาเช่าที่ดินมาประกอบด้วย

(๒) เอกสารที่ดินที่ได้รับอนุญาตให้ทำประโยชน์ตามประเภทหนังสือแสดงสิทธิที่รัฐมนตรีประกาศกำหนดโดยความเห็นชอบของคณะรัฐมนตรี (ต้นฉบับ) กรณีที่ไม่สามารถนำต้นฉบับเอกสารมาแสดงได้ ให้ใช้สำเนาเอกสารที่เจ้าหน้าที่หน่วยงานที่เกี่ยวข้องรับรองว่าตรงกับต้นฉบับ

หลักฐานที่ดินตาม (๑) หรือ (๒) ถ้าที่ดินไม่มีขอบเขตหรือรูปแปลงที่ดินชัดเจน ผู้ขอต้องให้หน่วยงานที่เกี่ยวข้องให้จัดทำและรับรองขอบเขตหรือรูปแปลงที่ดิน พร้อมค่าพิกัดรอบแปลงในระบบ UTM

๗.๓ แผนที่โดยสังเขปแสดงที่ตั้งที่ดิน

๗.๔ ภาพถ่ายต้นไม้ (ถ้ามี)

ข้อ ๘ สถานที่ยื่นคำขอ

(๑) สำหรับท้องที่กรุงเทพมหานคร ให้ยื่นต่อกรมป่าไม้

ระเบียบกรมป่าไม้

ว่าด้วยการออกหนังสือรับรองไม้ ผลิตภัณฑ์ไม้ และถ่านไม้

เพื่อการค้า หรือการส่งออกป็นนอกราชอาณาจักร

พ.ศ. ๒๕๖๓

โดยที่เป็นการสมควรปรับปรุงมาตรการเพื่อการส่งออกไม้ ผลิตภัณฑ์ไม้ และถ่านไม้ ให้สอดคล้องกับสถานการณ์ป่าไม้ในปัจจุบัน และเพิ่มขีดความสามารถในการแข่งขันทางการค้า อาศัยอำนาจตามความในมาตรา ๑๘/๒ แห่งพระราชบัญญัติป่าไม้ พุทธศักราช ๒๔๘๔ ซึ่งแก้ไขเพิ่มเติมโดยพระราชบัญญัติป่าไม้ (ฉบับที่ ๘) พ.ศ. ๒๕๖๒ ที่กำหนดให้ผู้ประสงค์จะขอหนังสือรับรองไม้ ผลิตภัณฑ์ไม้ และถ่านไม้เพื่อการค้า หรือการส่งออกป็นนอกราชอาณาจักร จะต้องแสดงหลักฐาน กระบวนการทำไม้และการค้าไม้ที่ได้มาโดยชอบด้วยกฎหมาย และเพื่อให้เป็นไปตามกฎหมายว่าด้วยการอำนวยความสะดวกในการพิจารณาอนุญาตของทางราชการ อธิบดีกรมป่าไม้โดยความเห็นชอบของ รัฐมนตรีว่าการกระทรวงทรัพยากรธรรมชาติและสิ่งแวดล้อม จึงวางระเบียบไว้ ดังต่อไปนี้

ข้อ ๑ ระเบียบนี้เรียกว่า “ระเบียบกรมป่าไม้ว่าด้วยการออกหนังสือรับรองไม้ ผลิตภัณฑ์ไม้ และถ่านไม้ เพื่อการค้า หรือการส่งออกป็นนอกราชอาณาจักร พ.ศ. ๒๕๖๓”

ข้อ ๒ ระเบียบนี้ให้ใช้บังคับตั้งแต่วันถัดจากวันประกาศในราชกิจจานุเบกษาเป็นต้นไป

ข้อ ๓ ให้ยกเลิกระเบียบกรมป่าไม้ว่าด้วยการออกหนังสือรับรองไม้ ผลิตภัณฑ์ไม้ และถ่านไม้ เพื่อส่งออกป็นนอกราชอาณาจักร พ.ศ. ๒๕๕๒

บรรดาระเบียบ ข้อบังคับ ประกาศ และคำสั่ง อื่นใดในส่วนที่กำหนดไว้แล้วในระเบียบนี้หรือ ซึ่งขัดหรือแย้งกับระเบียบนี้ ให้ใช้ระเบียบนี้แทน

ข้อ ๔ ในระเบียบนี้

“หนังสือรับรอง” หมายความว่า หนังสือรับรองไม้ ผลิตภัณฑ์ไม้ และถ่านไม้ เพื่อการค้า หรือการส่งออกป็นนอกราชอาณาจักร

“ไม้” หมายความว่า ไม้ท่อน ไม้แปรรูป และไม้ล้อย่อม ที่ได้มาโดยชอบด้วยกฎหมาย

“ไม้ท่อน” หมายความว่า ไม้ที่ตัดเป็นท่อน ซึ่งยังไม่ได้แปรรูป

“ไม้แปรรูป” หมายความว่า ไม้ที่ได้แปรรูปแล้ว

“ไม้ล้อย่อม” หมายความว่า ไม้ยืนต้นที่มีชีวิตที่ถูกขุดล้อมขึ้นมาทั้งราก เพื่อให้สามารถเคลื่อนย้ายไปปลูกในสถานที่แห่งอื่นได้

“ผลิตภัณฑ์ไม้” หมายความว่า สิ่งประดิษฐ์ เครื่องใช้ หรือสิ่งอื่นใดที่ทำจากไม้ หรือมีไม้เป็นส่วนประกอบที่ได้จัดทำเป็นสินค้าสำเร็จรูปหรือกึ่งสำเร็จรูป ที่ได้มาโดยชอบด้วยกฎหมาย

“ถ่านไม้” หมายความว่า ถ่านที่ได้จากการเผาไม้ ผงถ่าน ถ่านอัดจากไม้ ที่ได้มาโดยชอบด้วยกฎหมาย

ข้อ ๕ ให้อธิบดีกรมป่าไม้รักษาการตามระเบียบนี้และมีอำนาจตีความวินิจฉัยปัญหาเกี่ยวกับการปฏิบัติตามระเบียบนี้

หมวด ๑

การรับรองไม้ ผลิตภัณฑ์ไม้ และถ่านไม้

ข้อ ๖ พนักงานเจ้าหน้าที่จะรับรองไม้ ผลิตภัณฑ์ไม้ และถ่านไม้ ดังต่อไปนี้

(๑) ไม้ท่อน ไม้แปรรูปต้องเป็นไม้ ดังต่อไปนี้

✗ (ก) ไม้ที่ขึ้นในที่ดินที่มีกรรมสิทธิ์หรือสิทธิครอบครอง ตามประมวลกฎหมายที่ดิน

✗ (ข) ไม้ที่ปลูกขึ้นในที่ดินที่ได้รับอนุญาตให้ทำประโยชน์ตามประเภทหนังสือแสดงสิทธิที่รัฐมนตรีประกาศกำหนดโดยความเห็นชอบของคณะรัฐมนตรี

(ค) ไม้ที่มีหลักฐานแสดงว่าได้มาโดยชอบด้วยกฎหมาย

(ง) ไม้ที่นำเข้ามาจากต่างประเทศต้องมีใบเบิกทางนำไม้หรือของป่าเคลื่อนที่ตามกฎหมายว่าด้วยป่าไม้ และหนังสือรับรองถิ่นกำเนิดสินค้า (Certificate of Origin: C/O) หรือหลักฐานการอนุญาตให้ส่งออกที่ระบุถิ่นกำเนิดโดยหน่วยงานที่มีอำนาจ (Competent Authority: CA) ออกหนังสือรับรองหรือหลักฐานดังกล่าวจากประเทศผู้ผลิตหรือส่งออก หรือหลักฐานอื่นใดที่รับรองแสดงการได้มาของไม้

(๒) ไม้ล้อมที่ต้องเป็นไม้อย่างใดอย่างหนึ่งตามข้อ ๖ (๑) (ก) (ข) (ค)

(๓) ผลิตภัณฑ์ไม้ต้องเป็นผลิตภัณฑ์ที่มีหลักฐานแสดงว่าได้มาโดยชอบด้วยกฎหมาย

(๔) ถ่านไม้ต้องเป็นถ่านไม้ ดังต่อไปนี้

(ก) ถ่านไม้ที่ได้มาจากการเผาไม้ตามข้อ ๖ (๑) (ก) (ข)

(ข) ถ่านไม้ที่มีหลักฐานแสดงว่าได้มาโดยชอบด้วยกฎหมาย

(ค) ถ่านไม้ที่นำเข้ามาจากต่างประเทศต้องมีใบเบิกทางนำไม้หรือของป่าเคลื่อนที่ตามกฎหมายว่าด้วยป่าไม้ หรือหนังสือรับรองถิ่นกำเนิดสินค้า (Certificate of Origin: C/O) หรือหลักฐานการอนุญาตให้ส่งออกที่ระบุถิ่นกำเนิดโดยหน่วยงานที่มีอำนาจ (Competent Authority: CA) ออกหนังสือรับรองหรือหลักฐานดังกล่าวจากประเทศผู้ผลิตหรือส่งออก

ข้อ ๗ ผู้ใดประสงค์จะขอหนังสือรับรองให้ยื่นคำขอ (ตามแบบ รม.๖) พร้อมเอกสารประกอบการพิจารณา ดังนี้

๗.๑ เอกสารหลักฐานเกี่ยวกับบุคคล

(๑) บุคคลธรรมดา

(ก) บัตรประจำตัวประชาชน/บัตรประจำตัวเจ้าหน้าที่ของรัฐ

ประกาศกระทรวงทรัพยากรธรรมชาติและสิ่งแวดล้อม

เรื่อง กำหนดที่ดินที่ได้รับอนุญาตให้ทำประโยชน์ตามประเภทหนังสือแสดงสิทธิ เพื่อให้ไม้ที่ปลูกขึ้นในที่ดินดังกล่าวไม่เป็นไม้หวงห้าม พ.ศ. ๒๕๖๓

โดยที่เป็นการสมควรกำหนดที่ดินที่ได้รับอนุญาตให้ทำประโยชน์ตามประเภทหนังสือแสดงสิทธิเพื่อให้ถือว่าไม้ที่ปลูกขึ้นในที่ดินดังกล่าวไม่เป็นไม้หวงห้าม

อาศัยอำนาจตามความในมาตรา ๗ วรรคหนึ่ง แห่งพระราชบัญญัติป่าไม้ พุทธศักราช ๒๔๘๔ ซึ่งแก้ไขเพิ่มเติมโดยพระราชบัญญัติป่าไม้ (ฉบับที่ ๘) พ.ศ. ๒๕๖๒ รัฐมนตรีว่าการกระทรวงทรัพยากรธรรมชาติและสิ่งแวดล้อมโดยความเห็นชอบของคณะรัฐมนตรีจึงออกประกาศไว้ ดังต่อไปนี้

ข้อ ๑ ประกาศนี้เรียกว่า “ประกาศกระทรวงทรัพยากรธรรมชาติและสิ่งแวดล้อม เรื่อง กำหนดที่ดินที่ได้รับอนุญาตให้ทำประโยชน์ตามประเภทหนังสือแสดงสิทธิ เพื่อให้ไม้ที่ปลูกขึ้นในที่ดินดังกล่าวไม่เป็นไม้หวงห้าม พ.ศ. ๒๕๖๓”

ข้อ ๒ ให้ที่ดินที่ได้รับอนุญาตให้เข้าทำประโยชน์ในเขตปฏิรูปที่ดินตามพระราชบัญญัติการปฏิรูปที่ดินเพื่อเกษตรกรรม พ.ศ. ๒๕๑๘ และที่แก้ไขเพิ่มเติม ประเภทหนังสือแสดงสิทธิในที่ดินตามแบบ ส.ป.ก. ๔-๐๑ ส.ป.ก. ๔-๐๑ ก ส.ป.ก. ๔-๐๑ ข ส.ป.ก. ๔-๐๑ ค หรือ ส.ป.ก. ๔-๐๑ ช เป็นที่ดินซึ่งไม้ที่ปลูกขึ้นในที่ดินดังกล่าวไม่ถือว่าเป็นไม้หวงห้าม

ความตามวรรคหนึ่งให้ใช้บังคับกับไม้ที่ปลูกขึ้นในที่ดินดังกล่าวก่อนวันที่ประกาศนี้มีผลใช้บังคับด้วย

ข้อ ๓ ประกาศนี้ให้ใช้บังคับตั้งแต่วันถัดจากวันประกาศในราชกิจจานุเบกษาเป็นต้นไป

ประกาศ ณ วันที่ ๙ ธันวาคม พ.ศ. ๒๕๖๓

วราวุธ ศิลปอาชา

รัฐมนตรีว่าการกระทรวงทรัพยากรธรรมชาติและสิ่งแวดล้อม

ด่วนที่สุด
ที่ ทส ๐๖๐๒.๓/๐๗๓๗๕

กรมป่าไม้
๖๐ ถนนพหลโยธิน เขตจตุจักร
กทม. ๑๐๕๐๐

๒๔ กันยายน ๒๕๕๐

เรื่อง ทหารือปัญหาข้อกฎหมายกรณีการปฏิบัติตามพระราชบัญญัติป่าไม้ พุทธศักราช ๒๔๘๔
ในพื้นที่ ส.ป.ก.

เรียน ผู้ว่าราชการจังหวัดทุกจังหวัด

สิ่งที่ส่งมาด้วย รายงานการประชุม เรื่อง การปฏิบัติตามพระราชบัญญัติป่าไม้ พุทธศักราช ๒๔๘๔
ในพื้นที่ ส.ป.ก. ครั้งที่ ๑/๒๕๕๐ เมื่อวันที่ ๑๓ มีนาคม ๒๕๕๐

ด้วยกรมป่าไม้ ได้รับหนังสือหารือเกี่ยวกับการปฏิบัติตามพระราชบัญญัติป่าไม้ พุทธศักราช
๒๔๘๔ ในพื้นที่ ส.ป.ก. จากหลายจังหวัด สรุปดังนี้

๑. การทำไม้หวงห้ามในพื้นที่ป่าตามพระราชบัญญัติป่าไม้ พุทธศักราช ๒๔๘๔ ในเขตปฏิรูปที่ดิน
กรณีเป็นไม้ที่มีมาแต่เดิม

๒. การทำไม้หวงห้ามในพื้นที่ป่าตามพระราชบัญญัติป่าไม้ พุทธศักราช ๒๔๘๔ ในเขตปฏิรูปที่ดิน
กรณีเป็นไม้ที่ปลูกขึ้น

๓. การทำไม้ที่มีไซไม้หวงห้ามในป่าตามพระราชบัญญัติป่าไม้ พุทธศักราช ๒๔๘๔ ในเขตปฏิรูปที่ดิน
หากเกษตรกรผู้ได้รับเอกสาร ส.ป.ก. ๔-๐๐ จะขออนุญาตทำไม้ในเขตปฏิรูปที่ดิน จะมีระเบียบ
ขั้นตอนและวิธีปฏิบัติอย่างไร

กรมป่าไม้ได้ร่วมหารือเรื่องนี้กับสำนักงานปฏิรูปที่ดินเพื่อเกษตรกรรม เมื่อวันที่ ๑๓ มีนาคม
๒๕๕๐ รายละเอียดตามสิ่งที่ส่งมาด้วย และได้กำหนดแนวทางปฏิบัติในการอนุญาตให้ทำไม้ในที่ดิน
ส.ป.ก. ๔-๐๐ ดังนี้

๑. ในกรณีเป็นไม้หวงห้ามตามพระราชบัญญัติป่าไม้ พุทธศักราช ๒๔๘๔ ให้ดำเนินการดังนี้

(๑) กรณีเป็นไม้หวงห้ามที่ขึ้นอยู่เดิม ให้พิจารณาอนุญาตตามมาตรา ๑๐
แห่งพระราชบัญญัติป่าไม้ พุทธศักราช ๒๔๘๔ ประกอบกับกฎกระทรวงฉบับที่ ๒๔ (พ.ศ. ๒๕๐๔) ว่าด้วยการทำ
ไม้หวงห้าม โดยให้ดำเนินการ ตามระเบียบกรมป่าไม้ว่าด้วยการสำรวจและการทำไม้ในบริเวณป่าที่เปิดใช้ที่ดิน
เพื่อทำประโยชน์ พ.ศ. ๒๕๒๕ และที่แก้ไขเพิ่มเติม ทั้งนี้จะต้องได้รับความเห็นชอบจากสำนักงานปฏิรูปที่ดิน
จังหวัดก่อน

(๒) กรณีเป็นไม้หวงห้ามที่ปลูกขึ้นใหม่ หากมีลักษณะเป็นสวนป่า และผู้ครอบครองที่ดินประสงค์จะนำไปขึ้นทะเบียนสวนป่าตามพระราชบัญญัติสวนป่า พ.ศ. ๒๕๓๕ ก็สามารถทำไม้ออกตามหลักเกณฑ์ที่กำหนดไว้ในพระราชบัญญัติฯ ดังกล่าวต่อไป หากผู้ครอบครองที่ดินไม่ประสงค์จะขึ้นทะเบียนสวนป่าก็ให้จังหวัดพิจารณาดำเนินการตาม (๑)

๒. ในกรณีเป็นไม้ที่มีไม้หวงห้าม ตามพระราชบัญญัติป่าไม้ พุทธศักราช ๒๔๘๔ ให้ดำเนินการทำไม้ออก ตามนัยหนังสือกรมป่าไม้ ส่วนที่ ๒๓๖ ที่ กษ ๐๗๐๔.๓/๕๔๐ ลงวันที่ ๒๓ มกราคม ๒๕๔๖ เรื่อง ข้อมความเข้าใจในการทำไม้ที่มีไม้หวงห้าม โดยให้ยกเลิกการชะลอการตรวจสอบการทำไม้ที่มีไม้หวงห้ามตามพระราชบัญญัติป่าไม้ พุทธศักราช ๒๔๘๔ ตามนัยหนังสือกรมป่าไม้ ที่ ทส ๑๖๐๒.๓/๑๑๕๒๕ ลงวันที่ ๑๔ พฤศจิกายน ๒๕๔๗ และหนังสือกรมป่าไม้ ส่วนที่ ๒๓๖ ที่ ทส ๑๖๐๒.๔/๗๓๒๕ ลงวันที่ ๕ สิงหาคม ๒๕๔๗ เฉพาะในป่าที่ออกเอกสาร ส.ป.ก. ๔ - ๑๑ เท่านั้น

จึงเรียนมาเพื่อโปรดทราบและขอได้โปรดสั่งการให้เจ้าหน้าที่ที่เกี่ยวข้องดำเนินการให้เป็นไปตามกฎหมายและระเบียบที่เกี่ยวข้องโดยเคร่งครัด

ขอแสดงความนับถือ

(ลงนาม) วิชัย แผลมวิไล
(นายวิชัย แผลมวิไล)
อธิบดีกรมป่าไม้

กองการอนุญาต

โทร. ๐ ๒๕๖๐ - ๔๒๙๒ - ๓ ต่อ ๒๐๖

โทรสาร. ๐ ๒๕๗๔ - ๕๗๘๖

ด่วนที่สุด

ที่ ทส ๑๖๑๓.๒/ ๒๐๓๖๒



กรมป่าไม้
๖๑ ถนนพหลโยธิน เขตจตุจักร
กรุงเทพฯ ๑๐๙๐๐

๑๙ ธันวาคม ๒๕๖๕

เรื่อง การรับรองไม้ที่ปลูกขึ้นที่ไม้ไซ้ไม้หวงห้ามในเขตปฏิรูปที่ดินเพื่อเกษตรกรรม (ส.ป.ก. ๔-๐๑)
เรียน ผู้ว่าราชการจังหวัดทุกจังหวัด

- สิ่งที่ส่งมาด้วย ๑. หนังสือแสดงความถูกต้องตามกฎหมายของไม้ด้วยตนเอง กรณีไม้ที่ปลูกขึ้นที่ไม้ไซ้ไม้หวงห้ามในเขตปฏิรูปที่ดินเพื่อเกษตรกรรมสำหรับซื้อขายเป็นรายตัน/ ท่อน
- ๒. หนังสือแสดงความถูกต้องตามกฎหมายของไม้ด้วยตนเอง กรณีไม้ที่ปลูกขึ้นที่ไม้ไซ้ไม้หวงห้ามในเขตปฏิรูปที่ดินเพื่อเกษตรกรรมสำหรับซื้อขายเป็นรายน้ำหนักร/ปริมาตร

ตามพระราชบัญญัติป่าไม้ (ฉบับที่ ๘) พ.ศ. ๒๕๖๒ แก้ไขความวรรคหนึ่งของมาตรา ๗ และประกาศกระทรวงทรัพยากรธรรมชาติและสิ่งแวดล้อม เรื่อง กำหนดที่ดินที่ได้รับอนุญาตให้ทำประโยชน์ตามประเภทหนังสือแสดงสิทธิ เพื่อให้ไม้ที่ปลูกขึ้นในที่ดินดังกล่าวไม่เป็นไม้หวงห้าม พ.ศ. ๒๕๖๓ มีผลให้ที่ดินที่ได้รับอนุญาตให้เข้าทำประโยชน์ในเขตปฏิรูปที่ดินตามพระราชบัญญัติการปฏิรูปที่ดินเพื่อเกษตรกรรม พ.ศ. ๒๕๑๘ และที่แก้ไขเพิ่มเติม ประเภทหนังสือแสดงสิทธิในที่ดินตามแบบ ส.ป.ก. ๔-๐๑ ส.ป.ก. ๔-๐๑ ก ส.ป.ก. ข ส.ป.ก. ๔-๐๑ ค หรือ ส.ป.ก. ๔-๐๑ ช เป็นที่ดินซึ่งไม้ที่ปลูกในที่ดินดังกล่าวไม่ถือว่าเป็นไม้หวงห้าม นั้น

กรมป่าไม้พิจารณาแล้ว เพื่อให้การทำไม้และการเคลื่อนย้ายไม้เป็นไปได้อย่างสะดวกไม่เกิดภาระแก่ประชาชน ทั้งยังเป็นประโยชน์ต่อการส่งเสริมอุตสาหกรรมไม้และการบริหารจัดการด้านการป่าไม้ให้มีประสิทธิภาพและเป็นทางเลือกของประชาชนสำหรับการรับรองไม้เพื่อประโยชน์ในการจำแนกแหล่งที่มาของไม้ ซึ่งเป็นมาตรการในการป้องกันการนำไม้ที่ลักลอบทำออกจากป่ามาสวมสิทธิว่าเป็นไม้ที่ทำออกจากที่ดินดังกล่าว จึงขอแจ้งเวียนหนังสือแสดงความถูกต้องตามกฎหมายของไม้ด้วยตนเอง กรณีไม้ที่ปลูกขึ้นที่ไม้ไซ้ไม้หวงห้ามในเขตปฏิรูปที่ดินเพื่อเกษตรกรรม (ส.ป.ก. ๔-๐๑) สำหรับซื้อขายเป็นรายตัน/ท่อน และเป็นรายน้ำหนักร/ปริมาตร รายละเอียดตามสิ่งที่ส่งมาด้วย มาเพื่อประชาสัมพันธ์ และให้ถือว่าหนังสือแสดงความถูกต้องตามกฎหมายของไม้ที่แจ้งเวียนมานี้เป็นแบบหนังสือรับรองความถูกต้องด้วยตนเอง (Self-Declaration) ที่อธิบดีกรมป่าไม้กำหนด

จึงเรียนมาเพื่อโปรดทราบและพิจารณา



เอกสารแสดงความถูกต้องฯ
สำนักเศรษฐกิจการป่าไม้
โทร. ๐ ๒๕๖๑ ๔๒๙๒ ต่อ ๕๒๔๘
E - mail: forstand.rfd@gmail.com

ขอแสดงความนับถือ



(นายสุรชัย อจลบุญ)
อธิบดีกรมป่าไม้

ด่วนที่สุด

ที่ กษ ๑๒๐๔/ว ๒๕๖๔



สำนักงานการปฏิรูปที่ดินเพื่อเกษตรกรรม
ถนนราชดำเนินนอก กรุงเทพฯ ๑๐๒๐๐

๒๕ พฤษภาคม ๒๕๖๔

เรื่อง แนวทางปฏิบัติเกี่ยวกับไม้ในเขตปฏิรูปที่ดินตามประกาศกระทรวงทรัพยากรธรรมชาติและสิ่งแวดล้อม
เรียน ผู้ว่าราชการจังหวัด
อ้างถึง หนังสือสำนักงานการปฏิรูปที่ดินเพื่อเกษตรกรรม ที่ กษ ๑๒๐๔/ว ๑๕๖๘ ลงวันที่ ๒๖ มีนาคม ๒๕๖๔

ตามหนังสือที่อ้างถึง สำนักงานการปฏิรูปที่ดินเพื่อเกษตรกรรม (ส.ป.ก.) ได้แจ้งเวียนให้สำนักงานการปฏิรูปที่ดินจังหวัด (ส.ป.ก.จังหวัด) ได้รับทราบประกาศกระทรวงทรัพยากรธรรมชาติและสิ่งแวดล้อมซึ่งได้กำหนดให้ที่ดินที่ได้รับอนุญาตให้เข้าทำประโยชน์ในเขตปฏิรูปที่ดินตามพระราชบัญญัติการปฏิรูปที่ดินเพื่อเกษตรกรรม พ.ศ. ๒๕๑๘ และที่แก้ไขเพิ่มเติม ประเภทหนังสือแสดงสิทธิในที่ดินตามแบบ ส.ป.ก. ๔-๐๑ ส.ป.ก.๔-๐๑ ก ส.ป.ก. ๔-๐๑ ข ส.ป.ก. ๔-๐๑ ค หรือ ส.ป.ก. ๔-๐๑ ช เป็นที่ดินซึ่งไม้ที่ปลูกขึ้นในที่ดินดังกล่าวไม่ถือว่าเป็นไม้หวงห้าม โดยให้ใช้บังคับกับไม้ที่ปลูกขึ้นในที่ดินดังกล่าวก่อนวันที่ ๙ ธันวาคม พ.ศ. ๒๕๖๓ ความละเอียดแจ้งแล้ว นั้น

ส.ป.ก. ขอเรียนว่า แม้ประกาศกระทรวงทรัพยากรธรรมชาติและสิ่งแวดล้อมดังกล่าวจะส่งผลให้สามารถตัดหรือโค่นไม้ที่ปลูกขึ้นในที่ดินตามแบบ ส.ป.ก. ๔-๐๑ ส.ป.ก. ๔-๐๑ ก ส.ป.ก. ๔-๐๑ ข ส.ป.ก. ๔-๐๑ ค หรือ ส.ป.ก. ๔-๐๑ ช ได้ โดยไม่ต้องขออนุญาตจากพนักงานเจ้าหน้าที่ การแปรรูปไม้ที่ตัดหรือโค่น ไม่ต้องขออนุญาตจากกรมป่าไม้ไปแล้วก็ตาม แต่เนื่องจากบางพื้นที่ตามประกาศฯ ยังอยู่ระหว่างการแก้ปัญหาการทับซ้อนของพื้นที่ป่าไม้และ ส.ป.ก. หรือแก้ปัญหาการทับซ้อนของพื้นที่ของหน่วยงานอื่นและ ส.ป.ก. หรืออาจเกิดจากความคลาดเคลื่อนของแผนที่และเทคนิควิธีปฏิบัติงานในการตราพระราชกฤษฎีกาปรับปรุงแนวเขตปฏิรูปที่ดินทำให้พื้นที่ตามประกาศฯ อยู่นอกเขตปฏิรูปที่ดินหรือคาบเกี่ยวกับพื้นที่หน่วยงานอื่น รวมทั้งพื้นที่ตามประกาศฯ อาจมีไม้หวงห้ามที่ขึ้นอยู่เดิมในเขตปฏิรูปที่ดิน ซึ่งการทำไม้หวงห้ามจะต้องดำเนินการตามมาตรา ๑๑ แห่งพระราชบัญญัติป่าไม้ พุทธศักราช ๒๔๘๔ ประกอบกฎกระทรวงการขออนุญาตและการอนุญาตทำไม้หวงห้าม พ.ศ. ๒๕๖๐ ทั้งนี้ จะต้องได้รับความเห็นชอบจาก ส.ป.ก.จังหวัดก่อน ดังนั้น เพื่อให้การปฏิบัติตามประกาศฯ มีความชัดเจน เป็นประโยชน์ในการปฏิบัติงานของ ส.ป.ก.จังหวัด และป้องกันการกระทำความผิดกฎหมายเกี่ยวกับป่าไม้ เพื่อแก้ไขข้อขัดข้องที่มีอยู่ของเกษตรกรผู้ได้รับการจัดที่ดิน จึงขอให้จังหวัดได้แจ้งให้ ส.ป.ก.จังหวัดดำเนินการตรวจสอบแปลงที่ดินนอกเขตปฏิรูปที่ดิน แปลงที่ดินคาบเกี่ยวเขตปฏิรูปที่ดิน ในพื้นที่ตามแบบ ส.ป.ก. ๔-๐๑ ส.ป.ก. ๔-๐๑ ก ส.ป.ก. ๔-๐๑ ข ส.ป.ก. ๔-๐๑ ค หรือ ส.ป.ก. ๔-๐๑ ช หากปรากฏว่ามีพื้นที่นอกเขตปฏิรูปที่ดินรวมอยู่ด้วย ให้แจ้งผู้ได้รับการจัดที่ดิน หรือขอความร่วมมือเพื่อประชาสัมพันธ์ ทำความเข้าใจกับผู้ได้รับการจัดที่ดิน ผู้ปกครองท้องที่ ส่วนราชการอื่น เพื่อให้ทราบและเพื่อมิให้เกษตรกรผู้ได้รับการจัดที่ดิน

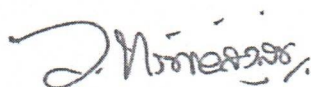
/นำแนวทาง...

นำแนวทางตามประกาศฯ มาใช้ในพื้นที่ดังกล่าว และให้ดำเนินการแก้ไขเนื้อที่ หรือยกเลิกการจัดที่ดินให้
เข้าทำประโยชน์รวมทั้งเอกสาร ที่เกี่ยวข้องให้ถูกต้องต่อไป

อนึ่ง ผู้ที่ได้รับอนุญาตให้เข้าทำประโยชน์ในเขตปฏิรูปที่ดินตามพระราชบัญญัติการปฏิรูปที่ดิน
เพื่อเกษตรกรรม พ.ศ. ๒๕๑๘ และที่แก้ไขเพิ่มเติม ประเภทหนังสือแสดงสิทธิในที่ดินตามแบบ ส.ป.ก. ๔-๐๑
ส.ป.ก. ๔-๐๑ ก ส.ป.ก. ๔-๐๑ ข ส.ป.ก. ๔-๐๑ ค หรือ ส.ป.ก. ๔-๐๑ ช ในเขตปฏิรูปที่ดิน หากจะทำไม้หวงห้าม
ที่ขึ้นอยู่เดิมในที่ดิน ให้ยื่นคำขอพร้อมแสดงเหตุผลความจำเป็น ต่อ ส.ป.ก.จังหวัด เพื่อให้ความเห็นชอบสำหรับ
ใช้เป็นเอกสารประกอบการขออนุญาตทำไม้ต่อไป

จึงเรียนมาเพื่อโปรดพิจารณา

ขอแสดงความนับถือ



(นายวิณะโรจน์ ทรัพย์ส่งสุข)

เลขาธิการสำนักงานการปฏิรูปที่ดินเพื่อเกษตรกรรม

สำนักกฎหมาย

โทร. / โทรสาร ๐ ๒๒๘๑ ๒๙๐๔

คำแนะนำในการจัดทำหนังสือแจ้งความถูกต้องตามกฎหมายของไม้ด้วยตนเอง
กรณี ไม้ที่ปลูกขึ้นที่ไม้ไซ้ไม้หวงห้ามในเขตปฏิรูปที่ดินเพื่อเกษตรกรรม (ส.ป.ก. ๔-๐๑)
สำหรับซื้อขายเป็นรายต้น / ท่อน

เจ้าของไม้ที่ปลูกขึ้นหรือขึ้นเองตามธรรมชาติที่ไม้ไซ้ไม้หวงห้ามในเขตปฏิรูปที่ดินเพื่อเกษตรกรรม สามารถจัดทำหนังสือแจ้งความถูกต้องตามกฎหมายของไม้ด้วยตนเอง สำหรับซื้อขายเป็นรายต้น / ท่อน ตามรายละเอียดในคำแนะนำนี้

หนังสือแจ้งความถูกต้องตามกฎหมายของไม้ด้วยตนเอง สามารถใช้เป็นเอกสารหลักฐานแสดงการได้มา โดยชอบด้วยกฎหมายเพื่อประกอบการขออนุญาตส่งออกไม้ไปนอกราชอาณาจักร ตามที่กำหนดไว้ใน ระเบียบกรมป่าไม้ ว่าด้วยการออกหนังสือรับรองไม้ ผลิตภัณฑ์ไม้ และถ่านไม้ เพื่อการค้า หรือการส่งออกไปนอกราชอาณาจักร พ.ศ. ๒๕๖๓ หนังสือแจ้งความถูกต้องตามกฎหมายของไม้สามารถนำไปแสดงต่อด่านป่าไม้ด่านแรกหรือเข้าโรงงานแปรรูปได้

ขอบเขตการใช้หนังสือแจ้งความถูกต้องตามกฎหมายของไม้ด้วยตนเองสามารถใช้ได้เฉพาะไม้ไซ้ไม้หวงห้าม เท่านั้น โดยไม้ที่ไม้ไซ้ไม้หวงห้ามในเขตปฏิรูปที่ดินเพื่อเกษตรกรรมเป็นได้ ๒ กรณีด้วยกัน

๑. ไม้ที่มีชื่อหรือชนิดไม้เป็นไม้หวงห้ามที่ปลูกขึ้นหรือขึ้นเองตามธรรมชาติในเขตปฏิรูปที่ดินเพื่อเกษตรกรรม

๒. ไม้ที่มีชื่อหรือชนิดไม้เป็นไม้หวงห้ามเฉพาะที่ปลูกขึ้นในเขตปฏิรูปที่ดินเพื่อเกษตรกรรม ตามประเภท หนังสือแสดงสิทธิในที่ดินแบบ ส.ป.ก. ๔-๐๑ ส.ป.ก. ๔-๐๑ ก ส.ป.ก. ๔-๐๑ ข ส.ป.ก. ๔-๐๑ ค หรือ ส.ป.ก. ๔-๐๑

ไม้ตามกรณีที่ ๑ เป็นไม้หวงห้ามเดิมอยู่แล้ว ส่วนกรณีที่ ๒ เป็นไม้หวงห้ามเดิม แต่ผลจากการแก้ไขกฎหมาย ที่เรียกว่าปลดล็อกมาตรา ๗ ทำให้ไม้เป็นไม้หวงห้าม ตาม พ.ร.บ. ป่าไม้ พ.ศ. ๒๕๕๔ ที่แก้ไขเพิ่มเติม โดย พ.ร.บ. ป่าไม้ (ฉบับที่ ๘) พ.ศ. ๒๕๖๒ มาตรา ๗^๑ ประกอบกับ ประกาศกระทรวงทรัพยากรธรรมชาติและสิ่งแวดล้อม เรื่อง กำหนดที่ดินที่ได้รับอนุญาตให้ทำประโยชน์ตามประเภทหนังสือแสดงสิทธิ เพื่อให้ไม้ที่ปลูกขึ้นในที่ดินดังกล่าวไม่เป็นไม้หวงห้าม พ.ศ. ๒๕๖๓^๒

๑. การจัดทำหนังสือแจ้งความถูกต้องตามกฎหมายของไม้ด้วยตนเอง เป็นการจัดทำข้อมูลรายละเอียดที่ตัดไม้ โดยประกอบด้วยข้อมูลเหล่านี้

๑.๑ การระบุตัวตนของเจ้าของไม้ ชื่อและที่อยู่ ให้ระบุ

๑) ชื่อเจ้าของไม้ หมายถึง เจ้าของไม้ยืนต้นที่ปลูกขึ้นในแปลง ผู้ที่ครอบครอง ผู้เช่าที่ดินจาก ส.ป.ก. หรือผู้รับมอบอำนาจ แต่ไม่รวมถึงผู้ซื้อไม้

๒) เลขบัตรประจำตัวประชาชน หรือ เลขทะเบียนนิติบุคคล

๓) ที่อยู่ที่สามารถติดต่อได้

๔) หมายเลขโทรศัพท์ที่สามารถติดต่อได้

๑.๒ แหล่งที่มาของต้นไม้ที่ปลูกขึ้น ให้ระบุ

๑) ขนาดพื้นที่ตามเอกสารที่ดินที่ไม้ขึ้นอยู่เนื้อที่เป็น ไร่-งาน-ตารางวา โดยต้องระบุขนาดพื้นที่ให้ตรงกับเอกสารที่ดิน

^๑ พ.ร.บ. ป่าไม้ พ.ศ. ๒๕๕๔ (ฉบับที่ ๘) มาตรา ๗ กำหนดว่าไม้ที่ปลูกขึ้นในที่ดินที่ได้รับอนุญาตให้ทำประโยชน์ตามประเภทหนังสือแสดงสิทธิที่รัฐมนตรีประกาศให้ถือว่าไม่เป็นไม้หวงห้าม

^๒ ประกาศกระทรวงทรัพยากรธรรมชาติและสิ่งแวดล้อม เรื่อง กำหนดที่ดินที่ได้รับอนุญาตให้ทำประโยชน์ตามประเภทหนังสือแสดงสิทธิ เพื่อให้ไม้ที่ปลูกขึ้นในที่ดินดังกล่าวไม่เป็นไม้หวงห้าม พ.ศ. ๒๕๖๓ กำหนดว่าที่ดินที่ได้รับอนุญาตให้เข้าทำประโยชน์ในเขตปฏิรูปที่ดินตามพระราชบัญญัติการปฏิรูปที่ดินเพื่อเกษตรกรรม พ.ศ. ๒๕๑๘ และที่แก้ไขเพิ่มเติม ประเภทหนังสือแสดงสิทธิในที่ดิน ตามแบบ ส.ป.ก. ๔-๐๑ ส.ป.ก. ๔-๐๑ ก ส.ป.ก. ๔-๐๑ ข ส.ป.ก. ๔-๐๑ ค หรือ ส.ป.ก. ๔-๐๑ ง เป็นที่ดินซึ่งไม้ที่ปลูกขึ้นในที่ดินดังกล่าวถือว่าเป็นไม้หวงห้าม

๒) ความเป็นผู้ครอบครองทำประโยชน์ หมายถึง ผู้ที่กรอกข้อมูลในส่วนที่ ๑.๑ เป็นผู้ครอบครองทำประโยชน์ เป็นผู้เช่า หรือที่ได้รับการยินยอมให้ใช้ประโยชน์

๓) ระบุประเภทของเอกสารที่ดิน เลขที่ วันที่ออกเอกสาร ที่ตั้งของที่ดิน ตามที่ระบุในเอกสารที่ดิน

๓.๑) ตัวอย่างการตรวจสอบเลขที่ของที่ดิน ส.ป.ก. ตามที่ระบุในเอกสารที่ดิน โดยการใช้เลขระวางและเลขที่ ตามที่ระบุในรูปภาพด้านล่าง ซึ่งในปัจจุบันมีระบบดิจิทัลที่สามารถตรวจสอบโดยการกรอกหมายเลขบัตรประจำตัวประชาชน ของผู้ใช้ประโยชน์ก็จะสามารถสืบค้นและยืนยันได้



๔) การจับพิกัดทางภูมิศาสตร์ให้จับพิกัดโดยประมาณกลางแปลงที่ดิน ระบุเป็น ละติจูด-ลองจิจูด หรือ X,Y โดยสามารถใช้พิกัดภูมิศาสตร์จากเครื่อง GPS แผนที่ของกรมแผนที่ทหาร แผนที่ของกรมที่ดิน หรือจากแอปพลิเคชันบนโทรศัพท์มือถือ

- ตัวอย่างเลขละติจูด-ลองจิจูด : ๑๓.๗๕๕๒๗๓, ๑๐๐.๔๑๖๖
- ตัวอย่างพิกัด X,Y (X มีเลข ๖ หลัก Y มีเลข ๗ หลัก) : ๓๖๗๗๙๖, ๒๖๒๓๔๒๗

๑.๓ รายการสรุปต้นไม้ที่ตัดรายต้น ให้ระบุ

- ๑) ลำดับต้นไม้ที่ตัด
- ๒) ชนิดไม้ที่ตัดในที่ดินทั้งหมดในแต่ละครั้ง ณ วันที่ทำหนังสือสำแดงฯ โดยระบุเป็นชื่อสามัญ เช่น สัก พะยูง ประดู่ ชิงชัน
- ๓) ขนาดความโตของต้น หน่วยเป็นเซนติเมตรโดยวัดขนาดเส้นรอบวงของต้นไม้ที่ความสูงประมาณอกของผู้วัด หรือวัดที่ความสูง ๑๓๐ เซนติเมตร และวัดความสูงทั้งหมดของต้นไม้ซึ่งสามารถวัดได้เมื่อไม้ล้ม ในการวัดความยาวให้ใช้หน่วยเป็นเมตร
- ๔) จำนวนท่อนรวมทั้งหมดที่ถูกตัดทอนของแต่ละต้น
- ๕) หมายเหตุ เพื่อลงรายละเอียดเพิ่มเติมกรณีที่มีลักษณะพิเศษ เช่น ต้นไม้มีสองนาง มีกิ่งมาก

๑.๔ การลงนามรับรองข้อมูล

ให้ลงนามโดยผู้ที่ระบุในส่วนที่ ๑.๑ ยกเว้นเจ้าของไม้ไม่สามารถลงนามได้ อันเนื่องจากอายุมาก หรือปัญหาสุขภาพให้ใช้การพิมพ์ลายนิ้วมือแทนได้ กรณีพิมพ์ลายนิ้วมือให้มีพยานรับรองลายพิมพ์นิ้วมือ ๒ คน ๑.๕ ในกรณีที่ต้นไม้ที่ปลูกขึ้น และมีชื่อหรือชนิดตรงกับไม้หวงห้าม เพื่อเป็นการเพิ่มความน่าเชื่อถือแก่ผู้ซื้อสามารถแสดงหลักฐานอย่างใดอย่างหนึ่งเพิ่มเติม (ถ้ามี) ดังต่อไปนี้

- ๑.๕.๑) หลักฐานการขึ้นทะเบียนเกษตรกรกับกรมส่งเสริมการเกษตร
- ๑.๕.๒) หลักฐานข้อมูลการเข้าร่วมโครงการส่งเสริมการปลูกไม้ เช่น โครงการปลูกป่าของสำนักจัดการทรัพยากรป่าไม้พื้นที่ โครงการส่งเสริมระบบวนเกษตรในเขตปฏิรูปที่ดิน เป็นต้น
- ๑.๕.๓) หลักฐานการเป็นสมาชิกของขององค์กรภาครัฐ รัฐวิสาหกิจ หรือ เอกชน ตัวอย่างขององค์กรภาครัฐและรัฐวิสาหกิจ เช่น กรมป่าไม้ การยางแห่งประเทศไทย องค์การอุตสาหกรรมป่าไม้ กรมส่งเสริม

การเกษตร ธนาคารเพื่อการเกษตรและสหกรณ์ ตัวอย่างขององค์กรเอกชน เช่น สหกรณ์สวนป่า เป็นต้น

๑.๕.๔) เพื่อเพิ่มความน่าเชื่อถือของหนังสือสำแดงฯ อาจให้มีพยานบุคคลที่น่าเชื่อถือรับรองอีกชั้นหนึ่งก็ได้ ซึ่งพยานต้องเป็นผู้ที่ทราบว่าไม้ที่ตัดหรือโค่นนั้นเป็นไม้ที่ปลูกขึ้น โดยพยานสามารถเป็นบุคคลธรรมดา เช่น พยานแปลงข้างเคียง หรือ เจ้าหน้าที่รัฐ เช่น กำนัน หรือ ผู้ใหญ่บ้าน

๒. เอกสารแนบท้ายหนังสือสำแดงฯ

๒.๑) สำเนาบัตรประชาชนของเจ้าของไม้

๒.๒) สำเนาเอกสารแสดงการได้รับอนุญาตให้เข้าทำประโยชน์ในเขตปฏิรูปที่ดินตามพระราชบัญญัติการปฏิรูปที่ดินเพื่อเกษตรกรรม พ.ศ. ๒๕๑๘ และที่แก้ไขเพิ่มเติม ประเภทหนังสือแสดงสิทธิในที่ดินตามแบบ ส.ป.ก. ๔-๐๑ ส.ป.ก. ๔-๐๑ ก ส.ป.ก. ๔-๐๑ ข ส.ป.ก. ๔-๐๑ ค หรือ ส.ป.ก. ๔-๐๑ ช หรือผู้รับมอบอำนาจ

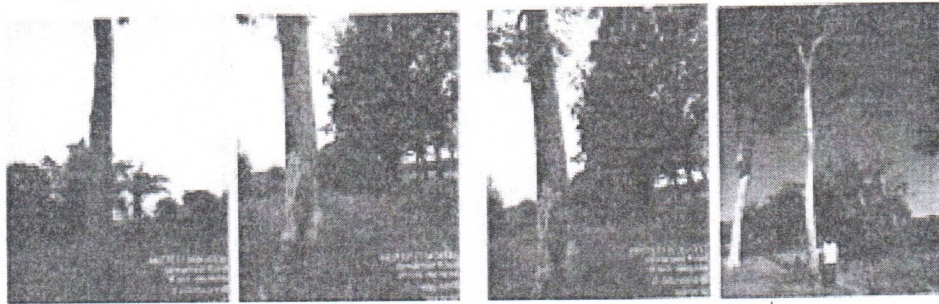
๒.๓) กรณีที่ดินเช่าหรือได้รับการยินยอมให้ใช้ประโยชน์จาก ส.ป.ก. ให้แนบสำเนาสัญญาเช่าหรือหนังสือยินยอมให้ใช้ประโยชน์

๒.๔) แผนที่พอสั่งเขตแสดงที่ตั้งของที่ดิน สามารถวาดด้วยมือหรืออื่นๆ เช่น ภาพจาก Google Map

๒.๕) ภาพถ่าย สามารถแสดงภาพถ่ายผ่านระบบอิเล็กทรอนิกส์ เช่น ภาพถ่ายในโทรศัพท์มือถือได้

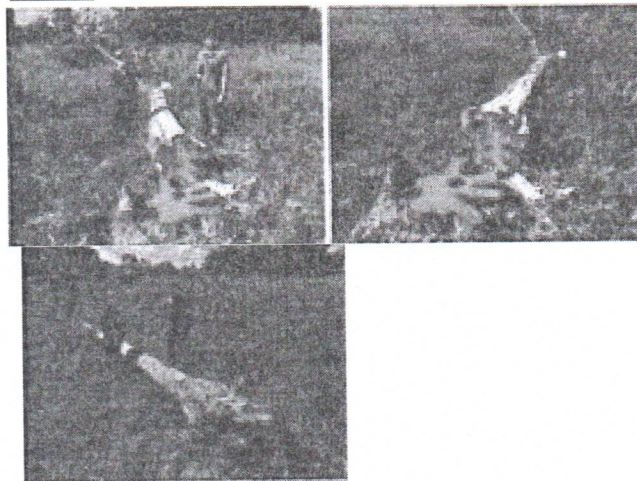
๑) ภาพถ่ายมุมกว้างของแปลงต้นไม้ม ให้เห็นต้นไม้มที่จะตัดทั้งต้นโดยมีพื้นหลังที่มีจุดอ้างอิง (หากมีจุดอ้างอิง)

ตัวอย่าง



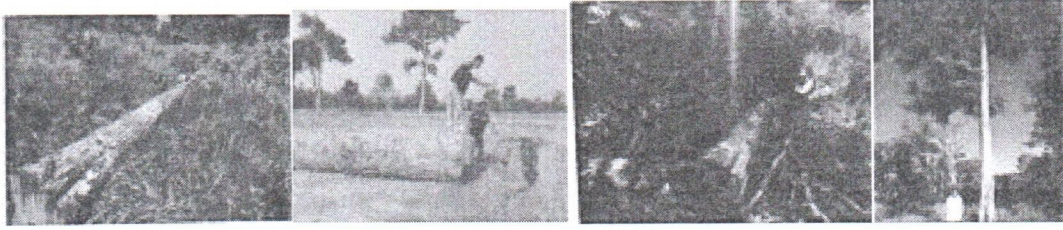
๒) ถ่ายภาพมุมกว้างหลังตัดฟันโดยให้เห็นต่อไม้และท่อนไม้ในแปลงที่ตัดฟัน

ตัวอย่าง



๓) ภาพอื่นๆ ที่เกี่ยวข้อง สามารถใช้ประกอบการตรวจสอบได้ (ถ้ามี)

ตัวอย่าง



๓. รายการบัญชีไม้แนบท้ายหนังสือสำแดงฯ ในการนำเคลื่อนที่ไม้ออกจากที่ดินฯ ใช้กำกับการนำเคลื่อนที่ไม้เป็นรายเที่ยวโดยให้ระบุข้อมูลดังนี้

- ๓.๑) ชื่อเจ้าของไม้ที่จัดทำหนังสือสำแดงฯ
- ๓.๒) วันที่จัดทำข้อมูล หมายถึง วันที่นำไม้เคลื่อนที่ออกจากแปลง
- ๓.๓) เคลื่อนที่จาก หมายถึง ที่อยู่ของแปลงไม้
- ๓.๔) จุดหมายปลายทางที่ไม้จะไป เช่น โรงเลื่อย
- ๓.๕) ชื่อ-นามสกุลผู้นำเคลื่อนที่ไม้ หมายถึง ผู้ที่ได้รับมอบหมายให้ควบคุมไม้ หรือคนขับรถ
- ๓.๖) ประเภทรถ ทะเบียนรถ และจังหวัดตามป้ายทะเบียน และทะเบียนพ่วง (ถ้ามี)
- ๓.๗) ลำดับที่ให้ระบุเป็นลำดับตามปกติ
- ๓.๘) ชนิดไม้ตามชื่อสามัญที่ระบุในหนังสือสำแดงฯ
- ๓.๙) ลำดับต้นในรายการสรุปลำดับตัดให้นำลำดับต้นจากหนังสือสำแดงฯ มารระบุ เช่น ไม้ท่อนนี้มาจาก ลำดับต้นที่ ๑ ในหนังสือสำแดงความถูกต้องตามกฎหมายของไม้ด้วยตนเอง ให้ระบุเลข ๑
- ๓.๑๐) รหัสประจำท่อน ให้ระบุข้างเลขหน้าเป็นลำดับต้นและเลขหลังทับเป็นลำดับท่อน เช่น ๒/๕ (เลข ๒ หมายถึงลำดับต้น คือ ต้นที่ ๒, เลข ๕ หมายถึง ท่อนที่ ๕ จากต้นที่ ๒) พร้อมเขียนกำกับรหัสบนท่อนไม้ให้สอดคล้องกับเอกสาร
- ๓.๑๑) ขนาดท่อนให้ระบุเป็นรายท่อน โดยวัดเส้นรอบวงกลางท่อน และ ความยาวของท่อนนั้นๆ
- ๓.๑๒) หมายเหตุเพื่อลงรายละเอียดเพิ่มเติมกรณีท่อนไม้มีลักษณะพิเศษ เช่น ปุ่ม ตอ แก่นร่อน ผุร่อน หากเป็นกิ่งไม้ ปลายไม้ หรือรากไม้ ก็ให้ระบุในช่องหมายเหตุ และไม่ต้องระบุรหัสท่อนและขนาดท่อน
- ๓.๑๓) ลงลายมือชื่อผู้ครอบครองไม้ หมายถึง เจ้าของไม้หรือผู้ซื้อไม้
- ๓.๑๔) ลงลายมือชื่อผู้นำเคลื่อนที่ หมายถึง คนขับรถหรือผู้ที่ได้รับมอบหมายให้ควบคุมไม้
- ๓.๑๕) หากมีการนำเคลื่อนที่ไม้มากกว่า ๑ เที่ยว ให้กรอกข้อมูลรายการบัญชีไม้แนบท้ายฯ ของเที่ยวอื่นๆ

พร้อมแนบสำเนาหนังสือสำแดงฯ ประกอบการนำเคลื่อนที่

- ๓.๑๖) กรณีการนำเคลื่อนที่ไม้เกิน ๗ วัน และยังไม่ถึงจุดหมาย ให้ผู้นำเคลื่อนที่ไม้ระบุสาเหตุของความล่าช้าลงในเอกสาร

๔. เอกสารแนบท้ายข้อมูลส่วนการนำเคลื่อนที่ไม้

- ๔.๑) สำเนาสัญญาซื้อขายกรณีผู้สำแดงในส่วนที่ ๑ ได้ขายไม้แล้ว หรือเอกสารหลักฐานการซื้อขาย
- ๔.๒) หากผู้ซื้อหรือเจ้าของไม้มอบอำนาจให้ผู้อื่นทำการนำเคลื่อนที่แทน ให้มีหนังสือมอบอำนาจในการนำเคลื่อนที่พร้อมติดอากรแสตมป์ ๓๐ บาท
- ๔.๓) รูปถ่ายท้ายรถที่บรรทุกไม้ให้เห็นหน้าตัดไม้และเลขทะเบียนรถ สามารถแสดงภาพถ่ายผ่านระบบอิเล็กทรอนิกส์ เช่น ภาพถ่ายในโทรศัพท์มือถือได้

๔.๔) หากเส้นทางที่นำไม้เคลื่อนที่ผ่านมีด่านป่าไม้จะต้องแจ้งเข้าเขตด่านป่าไม้เพื่อขอออกใบเบิกทางกำกับการเคลื่อนย้ายต่อไป

หมายเหตุ

รับรองสำเนาถูกต้องทุกแผ่น พร้อมลงลายมือชื่อกำกับและวันที่ และควรเขียนกำกับด้วยว่า “ใช้เพื่อการสำแดงความถูกต้องตามกฎหมายของไม้ด้วยตนเองเท่านั้น”

คำแนะนำเพื่อประโยชน์ในการตรวจสอบย้อนกลับ

๑. หนังสือสำแดงฯ ฉบับจริงจะอยู่ ที่ผู้ซื้อไม้โดยทำสำเนากระดาษ ๑ ชุด หรือสำเนาอิเล็กทรอนิกส์ ให้ผู้จัดทำหนังสือสำแดงฯ เก็บไว้

๒. เอกสารรายการบัญชีไม้แนบท้ายหนังสือสำแดงฯ ต้นฉบับนำไปกับผู้นำเคลื่อนที่ไม้ เพื่อนำส่งให้ผู้ซื้อ โดยทำสำเนากระดาษ ๑ ชุด ให้ผู้จัดทำรายการบัญชีไม้แนบท้ายฯ เก็บไว้ เพื่อการตรวจสอบย้อนกลับในภายหลัง

๕. คำแนะนำสำหรับโรงงานแปรรูปไม้ในการตรวจสอบความถูกต้องของไม้

เพื่อป้องกันไม้ผิดกฎหมายเข้าสู่โรงงาน ผู้ประกอบการมีหน้าที่ตรวจสอบข้อมูลความถูกต้องของหนังสือสำแดงฯ ตามข้อ ๕.๑ ในทุกครั้งที่รับข้อมูล ซึ่งหากพบข้อสงสัยหรือเกิดความไม่มั่นใจในการตรวจสอบให้ดำเนินการในบางรายการใน ข้อ ๕.๒- ๕.๕ (ตามย่อหน้านี้) เพิ่มเติมตามดุลยพินิจของโรงงาน ดังนี้

๕.๑ ตรวจสอบความสอดคล้องของข้อเท็จจริงในหนังสือสำแดงฯ และเอกสารการนำเคลื่อนที่

๕.๑.๑ สิทธิในการตัดไม้ของผู้สำแดงความเป็นเจ้าของไม้ในที่ดินก่อนตัด ตรวจสอบเอกสารสิทธิ์ โดยดูข้อมูลความสัมพันธ์ระหว่างเจ้าของไม้ที่นำมาขายและเจ้าของที่ดิน

๕.๑.๒ คุณลักษณะของผู้จำหน่ายไม้ เช่น หากเป็นคนต่างถิ่นที่ไม่เคยมีการซื้อขายกันมาก่อน ควรสอบถามข้อมูลการได้มาของไม้ให้ครบถ้วน

๕.๑.๓ ระดับความล่อแหลมต่อการเป็นไม้ผิดกฎหมาย เช่น ชนิดไม้เป็นไม้กลุ่มที่มีความแพร่หลายในการทำไม้ผิดกฎหมาย เช่น ไม้สัก ไม้ประดู่ เป็นต้น ควรสอบถามข้อมูลการได้มาของไม้เพิ่มเติม

๕.๑.๔ สิทธิการใช้ประโยชน์ในที่ดินที่ตัดไม้ ตรวจสอบข้อมูลที่ตั้งของแปลงว่าสอดคล้องกับพิคดแปลงที่ระบุ เช่น ตรวจเช็คเอกสารรับรองโดย ส.ป.ก. หรือ ตรวจสอบเลขที่ ส.ป.ก. ในระบบฐานข้อมูลออนไลน์ของภาครัฐ

๕.๑.๕ ช่องทางการนำไม้เคลื่อนที่มาจำหน่ายผ่านเส้นทางที่เป็นจุดล่อแหลมกับแหล่งธรรมชาติของชนิดไม้ต่างๆ ควรสอบถามข้อมูลการได้มาของไม้เพิ่มเติม

๕.๑.๖ หากพบข้อสงสัยหรือความไม่มั่นใจในเอกสาร SD ให้แยกกองไม้ดังกล่าว และแจ้งเจ้าหน้าที่ป่าไม้เพื่อเข้ามาช่วยตรวจสอบ

๕.๒. ตรวจสอบสัญญาซื้อขาย (กรณีซื้อผ่านพ่อค้าคนกลาง)

๕.๓. จัดทำทะเบียนผู้ขาย หรือทำระบบสมาชิกคู่ค้ากับโรงงาน (ตรวจสอบความเป็นสมาชิก)

๕.๔. ลงพื้นที่ตรวจสอบแหล่งปลูกไม้ในกรณีมีข้อสงสัย

๕.๕ ตรวจสอบการขึ้นทะเบียนกับภาครัฐ เช่น กรมป่าไม้ การยางแห่งประเทศไทย องค์การอุตสาหกรรมป่าไม้ กรมส่งเสริมการเกษตร ธนาคารเพื่อการเกษตรและสหกรณ์ หรือเป็นสมาชิกขององค์กร เช่น สหกรณ์สวนป่าภาคเอกชน จำกัด เป็นต้น



ปลัดสีออก
ไม้หวงห้ามบนที่ดินกรรมสิทธิ์



กรมป่าไม้

ถาม-ตอบ ?

ปลูกพืช ให้หวงห้ามบนที่ดินกรรมสิทธิ์



1 Q พระราชบัญญัติป่าไม้ (ฉบับที่ ๘) พ.ศ. ๒๕๖๒ มีประเด็นสาระสำคัญอย่างไร ?

A 1.1 ไม้ทุกชนิดในที่ดินที่มีกรรมสิทธิ์หรือสิทธิครอบครองตามประมวลกฎหมายที่ดิน ไม่เป็นไม้หวงห้าม

ไม้ที่ปลูกขึ้นในที่ดินที่ได้รับอนุญาตให้ทำประโยชน์ตามประเภทหนังสือแสดงสิทธิที่รัฐมนตรีประกาศกำหนดโดยความเห็นชอบของคณะรัฐมนตรี ให้ถือว่าไม่เป็นไม้หวงห้าม

1.2 เจ้าของไม้ตามข้อ 1.1 จะแจ้งพนักงานเจ้าหน้าที่เพื่อออกหนังสือรับรองก็ได้ (มาตรา 18/1)

1.3 เจ้าของไม้ ผลัดภักดิ์ไม้ และถ่านไม้ มีความประสงค์จะค้าหรือส่งออกป้อนอกราชอาณาจักร ให้ยื่นคำขอออกหนังสือรับรองและเสียค่าใช้จ่ายตามที่กรมป่าไม้กำหนด (มาตรา 18/2)

1.4 การออกหนังสือรับรองตามข้อ 1.2 และ 1.3 กรมป่าไม้จะกำหนดให้สถาบันหรือองค์กรอื่นดำเนินการแทน (มาตรา 18/3)

1.5 ไม้สัก ไม้ยาง ไม้ชิงชัน ไม้เก็ดแดง ไม้โอ่ง ไม้พะยุงกลบ ไม้กระพี้ ไม้แดงจีน ไม้ชะยุง ไม้ซิก ไม้กระซิก ไม้กระซิบ ไม้พะยุง ไม้หมากพลูดักแตน ไม้กระพี้เขาควาย ไม้เก็ดดำ ไม้โอ่งเฒ่า และไม้เก็ดเขาควาย เฉพาะที่ขึ้นในป่า ยังคงเป็นไม้หวงห้ามประเภท ก. และจะมีการกำหนดในพระราชกฤษฎีกาต่อไป

2 Q สาระสำคัญของ มาตรา 7 ที่แก้ไข ปรับปรุงใหม่ คือ ?

A กำหนดให้ไม้ทุกชนิดในที่ดินที่มีกรรมสิทธิ์หรือสิทธิครอบครอง ตามประมวลกฎหมายที่ดิน ไม่เป็นไม้หวงห้าม หรือไม้ที่ปลูกขึ้นในที่ดินที่ได้รับอนุญาตให้ทำประโยชน์ตามประเภทหนังสือแสดงสิทธิที่รัฐมนตรีประกาศกำหนดโดยความเห็นชอบของคณะรัฐมนตรี ให้ถือว่าไม่เป็นไม้หวงห้าม

3 Q ไม้ที่ขึ้นอยู่ในที่ดินกรรมสิทธิ์หรือสิทธิครอบครองตามประมวลกฎหมายที่ดินไม่เป็นไม้หวงห้าม หมายความว่า ?

A ไม้ที่ขึ้นเองตามธรรมชาติและไม้ที่ปลูกขึ้นที่มีอยู่ในที่ดินกรรมสิทธิ์หรือสิทธิครอบครอง ไม่เป็นไม้หวงห้าม ทั้งสิ้น



4

Q ที่ดินกรรมสิทธิ์หรือสิทธิครอบครองตามประมวลกฎหมายที่ดิน ได้แก่ที่ดินประเภทใด ?

A ที่ดินที่มีเอกสารสิทธิตามประมวลกฎหมายที่ดินมีจำนวน 9 กลุ่ม 22 แบบ

1. โฉนดที่ดิน จำนวน 6 แบบ (น.ส.4 ,น.ส.4 ก., น.ส.4 ข. น.ส.4 ค.,น.ส.4 ง และ น.ส.4 จ.)
2. โฉนดแผนที่ โฉนดตราจอง ตราจองที่ตราว่าได้ทำประโยชน์แล้ว
3. หนังสือรับรองการทำประโยชน์ จำนวน 4 แบบ (น.ส.3 ,น.ส.3 ก., น.ส.3 ข., แบบหมายเลข 3)
4. ใบจอง จำนวน 2 แบบ (น.ส.2 และ น.ส. 2 ก.)
5. ใบไต่สวน (น.ส.5) ใบนำ
6. ใบเหยียบย่ำ ตราจอง
7. แบบแจ้งการครอบครองที่ดิน (ส.ค.1)
8. บัญชีรับแจ้งการครอบครองที่ดิน (ส.ค.2)
9. ใบรับแจ้งความประสงค์จะได้สิทธิในที่ดิน (ส.ค.3)

5

Q ไม้ที่ขึ้นอยู่ในที่ดินที่ได้รับอนุญาตให้ทำประโยชน์ตามประเภทหนังสือแสดงสิทธิที่รัฐมนตรีประกาศกำหนดโดยความเห็นชอบของคณะรัฐมนตรี ให้ถือว่าเป็นไม้หวงห้าม หมายความว่าอย่างไร ?

A ไม้ในที่ดินดังกล่าว เฉพาะไม้ที่ปลูกขึ้นเท่านั้นให้ถือว่าเป็นไม้หวงห้าม

6

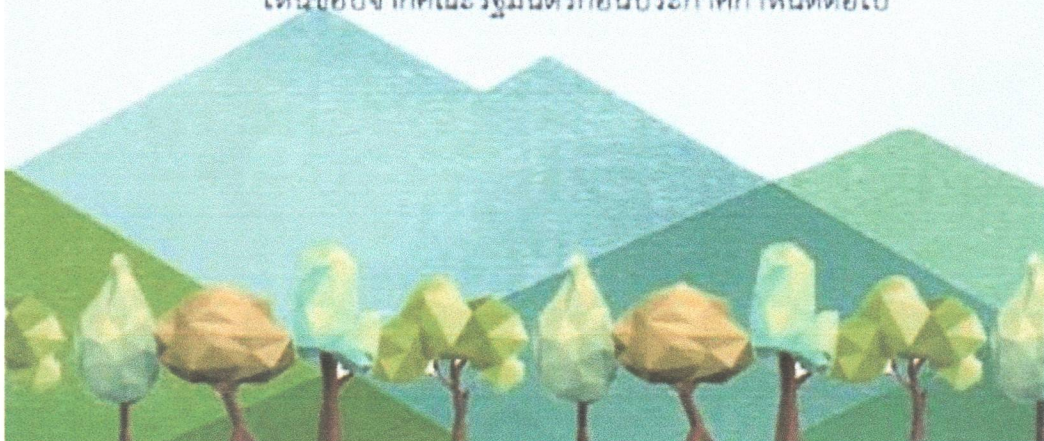
Q การตัดไม้ในที่ดินกรรมสิทธิ์หรือสิทธิครอบครองฯ ต้องขออนุญาตก่อนหรือไม่ ?

A ไม้ที่ปลูกหรือขึ้นอยู่แล้ว ในที่ดินกรรมสิทธิ์หรือสิทธิครอบครอง ไม่เป็นไม้หวงห้ามสามารถตัดได้โดยไม่ต้องขออนุญาตจากพนักงานเจ้าหน้าที่

7

Q ที่ดินที่ได้รับอนุญาตให้ทำประโยชน์ ตามประเภทหนังสือแสดงสิทธิที่รัฐมนตรีประกาศกำหนดโดยความเห็นชอบของรัฐมนตรี ได้แก่ ?

A ที่ดินที่มีหนังสือรับรองสิทธิในการเข้าทำประโยชน์หน่วยงานราชการออกให้ตามกฎหมาย เช่น กฎหมายว่าด้วยการป่าไม้หรือกฎหมายว่าด้วยการปฏิรูปที่ดินเพื่อเกษตรกรรม เป็นต้น และรัฐมนตรีโดยความเห็นชอบของคณะรัฐมนตรี ประกาศกำหนดที่ดิน นั้น ๆ เป็นประเภทหนังสือแสดงสิทธิตามมาตรา 7 ซึ่งกรมป่าไม้จะนำเสนอรัฐมนตรีเพื่อขอความเห็นชอบจากคณะรัฐมนตรีก่อนประกาศกำหนดต่อไป



8 Q
A

การแปรรูปไม้ ที่ได้มาจากที่ดินกรรมสิทธิ์หรือสิทธิครอบครอง ต้องยื่นคำขออนุญาตต่อพนักงานเจ้าหน้าที่หรือไม่ ?

การแปรรูปไม้ที่ได้มาจากที่ดินกรรมสิทธิ์หรือสิทธิครอบครอง ผู้เป็นเจ้าของไม้สามารถแปรรูปไม้ได้โดยไม่ต้องขออนุญาตเจ้าหน้าที่

9 Q
A

การมีไม้แปรรูปไว้ในครอบครอง ซึ่งได้มาจากไม้ในที่ดินกรรมสิทธิ์หรือสิทธิครอบครองตามประมวลกฎหมายที่ดิน ต้องขออนุญาตมีไว้ในครอบครองจากกรมป่าไม้หรือไม่ ?

การมีไม้แปรรูปไว้ในครอบครอง ไม่ต้องขออนุญาตจากกรมป่าไม้ เนื่องจากไม้เป็นไม้หวงห้าม

10 Q
A

การนำไม้ที่ได้มาจากที่ดินกรรมสิทธิ์หรือสิทธิครอบครองเคลื่อนที่ หากพนักงานเจ้าหน้าที่ขอตรวจสอบไม้เหล่านั้น จะมีวิธีการยืนยันความถูกต้องของไม้ได้อย่างไร ?

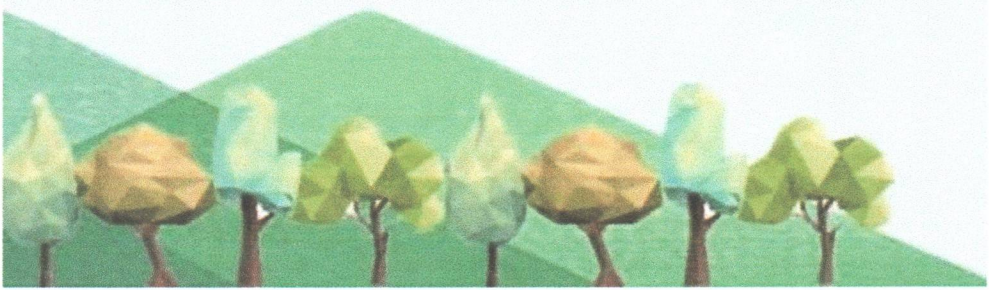
ผู้เป็นเจ้าของไม้หรือผู้ครอบครองไม้อาจทำหลักฐานเพื่อรับรองความถูกต้องของไม้ หรือแสดงหลักฐานการได้มาของไม้ เช่น

1. ทำหลักฐานยืนยันความเป็นเจ้าของไม้ โดยจัดทำหนังสือรับรองตนเองว่าเป็นไม้ที่ได้มาจากที่ดินกรรมสิทธิ์หรือสิทธิครอบครองของตน โดยอาจมีผู้นำท้องถิ่น/องค์กรท้องถิ่น ลงนามเป็นพยาน ภาพถ่ายต้นไม้ที่ตัดและแปรรูปทุกขั้นตอน พิกัดต้นไม้/ที่ดิน สำเนาเอกสารที่ดินที่ต้นไม้ขึ้นอยู่ (เช่น โฉนดที่ดิน หนังสือรับรองการทำประโยชน์) พร้อมบัญชีไม้ หนังสือสัญญาซื้อขาย (ถ้ามี) หรืออาจจะมีส่วนบันทึกระงับประจำวันของพนักงานสอบสวนแนบด้วย
2. หนังสือรับรองไม้ ตามมาตรา 18/1, 18/2 แห่ง พ.ร.บ.ป่าไม้ (ฉบับที่ 8) พ.ศ. 2562
3. หลักฐานการได้ไม้มาโดยชอบตาม พ.ร.บ.สวนป่า พ.ศ. ๒๕๓๕ และที่แก้ไขเพิ่มเติม

11 Q
A

การนำไม้ที่ขึ้นในที่ดินกรรมสิทธิ์หรือสิทธิครอบครองเคลื่อนที่ ต้องทำอย่างไร ?

การนำไม้ที่ได้มาจากที่ดินกรรมสิทธิ์หรือสิทธิครอบครองสามารถนำเคลื่อนที่ได้ทั่วประเทศโดยไม่ต้องขออนุญาตต่อพนักงานเจ้าหน้าที่และไม่ต้องแจ้งผ่านด่านป่าไม้



12 Q การมีไม้ท่อนไว้ในครอบครอง ซึ่งได้มาจากการตัดหรือโค่น ไม้ในที่ดินกรรมสิทธิ์หรือสิทธิครอบครองตามประมวล ต้องขออนุญาตมีไว้ในครอบครองจากกรมป่าไม้หรือไม่ ?

A การมีไม้ท่อน ที่ตัดหรือโค่นจากไม้ในที่ดินกรรมสิทธิ์หรือสิทธิ ครอบครองตามประมวล กฎหมายที่ดินไว้ในครอบครอง ไม่ต้องขออนุญาตจากกรมป่าไม้ เนื่องจากไม้ดังกล่าวไม่เป็น ไม้หวงห้าม

13 Q ประโยชน์ของการขอหนังสือรับรองไม้ ตามมาตรา 18/1, 18/2 แห่ง พ.ร.บ.ป่าไม้ (ฉบับที่ 8) พ.ศ. 2562 มีอะไรบ้าง ?

A เป็นการอำนวยความสะดวกให้แก่ประชาชน โดยเจ้าหน้าที่ ของรัฐให้การรับรอง ดังนี้
1. รับรองแหล่งที่มาของไม้ เพื่อใช้เป็นหลักฐานในการมีไม้ ไว้ในครอบครอง และการนำไม้เคลื่อนที่ ตามมาตรา 18/1
2. รับรองเพื่อการค้า หรือการส่งออกป้อนกราช อาณาจักร ตามมาตรา 18/2 เพื่อนำหนังสือรับรองดังกล่าว ไปขออนุญาตส่งออกจากระทรวงพาณิชย์

14 Q ที่ดินประเภท ส.ค.1 ต้องขออนุญาตตัดไม้ก่อนหรือไม่ ?

A ที่ดินประเภท ส.ค.1 ต้องเป็นที่ดินที่พิสูจน์แล้วว่าได้มาโดย ชอบตามประมวลกฎหมายที่ดิน ไม้ที่ปลูกหรือขึ้นอยู่แล้วใน ที่ดินดังกล่าว ไม่เป็นไม้หวงห้าม ผู้เป็นเจ้าของไม้สามารถ ดำเนินการตัดไม้ได้ โดยไม่ต้องยื่นคำขออนุญาตต่อพนักงาน เจ้าหน้าที่

15 Q ไม้ในที่ดินกรรมสิทธิ์หรือสิทธิครอบครอง สามารถซื้อ หรือขายได้หรือไม่ ?

A สามารถซื้อขายได้ เนื่องจากกฎหมายป่าไม้ไม่ได้ห้ามใน การซื้อขาย



16

Q ไม้ไผ่ที่ดินกรรมสิทธิ์หรือสิทธิครอบครองตามประมวลกฎหมายที่ดิน สามารถนำเข้าโรงงานแปรรูปไม้ (โรงเลื่อย) ไม้เนื้อไม้ ?

A สามารถนำเข้าโรงงานแปรรูปไม้ (โรงเลื่อย) ได้ ตามพระราชบัญญัติป่าไม้ (ฉบับที่ 8) พ.ศ. 2562

สำหรับการออกหลักฐานเอกสารเมื่อนำไม้ออกจากโรงงานแปรรูปไม้ (โรงเลื่อย) กรมป่าไม้มีแนวทางที่จะออกหนังสือกำกับไม้แปรรูป (สีฟ้า) แยกประเภทออกจากหนังสือกำกับไม้แปรรูปทั่วไป (สีขาว) โดยสามารถใช้กำกับไม้ในการนำเคลื่อนที่ได้ทั่วประเทศโดยไม่ต้องนำไปขอออกใบเบิกทางเมื่อนำเคลื่อนที่ออกนอกเขตจังหวัดอีก เช่นเดียวกับหนังสือกำกับไม้ยางพาราแปรรูป (สีเหลือง)

ติดต่อสอบถามข้อมูลเพิ่มเติม

ส่วนส่งเสริมการปลูกไม้เศรษฐกิจ
สำนักเศรษฐกิจการป่าไม้



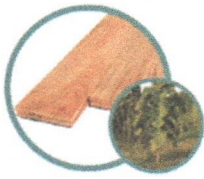
02-561-4292 ต่อ 5502



ส่วนส่งเสริมการปลูกไม้เศรษฐกิจ

ไม้หวงห้ามประเภท ก ตัดอย่างไรไม่ติดคุก

ชนิดของต้นไม้ใบที่ติดกรรมสิทธิ์หรือสิทธิครอบครอง ก่อนตัดจะต้องแจ้งเจ้าหน้าที่ก่อน



ไม้สัก



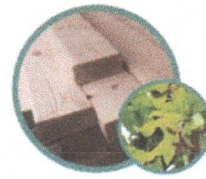
ไม้พะยูน



ไม้กระพี้เขาควาย



ไม้ชิงชัน



ไม้ยาง

ไม้หวงห้ามประเภท ก ไม้ว่าจะขึ้นอยู่ที่ใดในประเทศไทย แม้จะปลูกไว้ในที่ดินของตนเองหรือจะกระทำการใดๆต่อไม้ ต้องยื่นคำขออนุญาตทำไม้ เพื่อการใช้สอยส่วนตัวต่ออำเภอหรือสำนักงานทรัพยากรธรรมชาติและสิ่งแวดล้อมจังหวัดในท้องที่ ตามขั้นตอนการขออนุญาตทำไม้สักและไม้ยาง ในที่ดินกรรมสิทธิ์หรือสิทธิครอบครอง ตามข้อกำหนดฉบับที่ 17 (พ.ศ.2530)

ไม้หวงห้ามประเภท ก ตัดอย่างไรไม่ติดคุก

ไม้หวงห้ามประเภท ก ไม่ว่าจะขึ้นอยู่ที่ใดในประเทศไทย แม้จะปลูกไว้ในที่ดินของตนเอง หรือจะกระทำการใดๆ ต่อไม้ **ต้องยื่นคำขออนุญาตทำไม้เพื่อการใช้สอยส่วนตัว** ต่ออำเภอหรือสำนักงานทรัพยากรธรรมชาติและสิ่งแวดล้อมจังหวัดในท้องที่ ตามขั้นตอนการขออนุญาตทำไม้สักและไม้ยาง ในที่ดินกรรมสิทธิ์หรือสิทธิครอบครอง ตามข้อกำหนด ฉบับที่ ๑๗ (พ.ศ.๒๕๓๐)

ไม้หวงห้ามประเภท ก ได้แก่ **ไม้พะยูน ไม้สัก ไม้กระพี้เขาควาย ไม้ชิงชัน ไม้ยาง** เป็นต้น **เป็นไม้ที่ห้ามตัดเอง** ต้องได้รับอนุญาตกับทางการเสียก่อน ถึงจะดำเนินการได้ **ไม่ว่าต้นไม้นั้น จะขึ้นอยู่ที่ใดในผืนแผ่นดินประเทศไทยก็ตาม หรือปลูกไว้ในบริเวณที่ของตนเอง** หรือจะทำอะไร กับไม้ก็ตาม เช่น ตัด ฟัน โคน เลื่อย ถอน ขุด เป็นต้น ถ้าหากฝ่าฝืนมีความผิด มีโทษจำคุก ๑ - ๒๐ ปี และถูกปรับตั้งแต่ ๕๐,๐๐๐ บาท ถึง ๒,๐๐๐,๐๐๐ บาท

กรณีขออนุญาตตัดไม้

หากมีความจำเป็นจะต้องตัดไม้ในพื้นที่ของตนเองซึ่งมีเอกสารสิทธิต้องแจ้งสำนักงานทรัพยากรธรรมชาติและสิ่งแวดล้อม ซึ่งอยู่ศาลากลางทุกจังหวัด โดยให้เตรียมเอกสาร ดังนี้

๑. สำเนาทะเบียนบ้าน
๒. สำเนาบัตรประชาชน
๓. หลักฐานแสดงกรรมสิทธิ์ที่ดิน
๔. แผนที่ โดยสังเขป (ถ้ามี)

กรณีเหตุจากภัยธรรมชาติ

หากต้นไม้วางห้าม เกิดโค่นล้มตามภัยพิบัติตามธรรมชาติหรือไม้ล้มขอนนอนไพร คือ ไม้ที่ล้มตายเอง และอาจก่อให้เกิดความเสียหายแก่ชีวิตและทรัพย์สินของประชาชน เช่น กีดขวาง ทางเดิน หรือล้มทับบ้านเรือน ในบริเวณเขตที่ดินสาธารณะหรือของตนเอง **ให้แจ้งกำนัน หรือ ผู้ใหญ่บ้านไปติดต่อเจ้าหน้าที่ตำรวจ และเจ้าหน้าที่กรมป่าไม้** ร่วมกันให้ความช่วยเหลือ

ที่มา : กรมคุ้มครองสิทธิและเสรีภาพ สำนักงานกิจการยุติธรรม กระทรวงยุติธรรม ร่วมกับกรมป่าไม้ กระทรวงทรัพยากรธรรมชาติและสิ่งแวดล้อม (ข้อมูล ณ วันที่ ๑๙ ตุลาคม ๒๐๒๐)

- สายด่วนกรมคุ้มครองสิทธิและเสรีภาพ โทร ๑๑๑๑ กด ๗๗
- สายด่วนกรมป่าไม้ โทร ๑๓๑๐ กด ๓

คำพิพากษาศาลฎีกาที่ 8371/2551

พ.ร.บ.การปฏิรูปที่ดินเพื่อเกษตรกรรม พ.ศ.2518 มาตรา 36 ตรี วรรคหนึ่ง ที่กำหนดให้ ส.ป.ก. เป็นผู้ถือกรรมสิทธิ์ในที่ดินหรืออสังหาริมทรัพย์ใดๆ ที่ได้มาก็เพื่อนำไปใช้ในการปฏิรูปที่ดินเพื่อเกษตรกรรม มิได้มุ่งหมายให้ ส.ป.ก. มีกรรมสิทธิ์เช่นเดียวกับเจ้าของทรัพย์สินทั่วไปที่มีสิทธิตาม ป.พ.พ. มาตรา 1336 เมื่อที่ดินพิพาทเดิมเป็นป่าสงวนแห่งชาติเป็นที่ดินของรัฐ แม้ถูกเพิกถอนสภาพจากการเป็นป่าสงวนแห่งชาติ อันเนื่องจากการดำเนินการตาม พ.ร.บ.การปฏิรูปที่ดินเพื่อเกษตรกรรม พ.ศ.2518 มาตรา 26 (4) ก็ยังคงเป็นที่ดินของรัฐอยู่ เพียงแต่เปลี่ยนประเภทของที่ดิน วัตถุประสงค์และการใช้ประโยชน์ในที่ดินและเปลี่ยนหน่วยงานของรัฐ ผู้ดูแลและใช้ประโยชน์ในที่ดินจากกรมป่าไม้เป็น ส.ป.ก. โดยให้ ส.ป.ก. เป็นผู้ถือกรรมสิทธิ์เพื่อใช้ในการปฏิรูปที่ดินเพื่อเกษตรกรรมตามมาตรา 36 ตรี ยังคงเป็นที่ดินของรัฐตาม ป.ที่ดิน มาตรา 2 ไม่อาจถือได้ว่า ส.ป.ก. เป็นบุคคลผู้ได้มาซึ่งกรรมสิทธิ์ในที่ดินพิพาทตามกฎหมายอื่นตาม ป.ที่ดิน มาตรา 3 (2) ที่ดินพิพาทจึงไม่มีบุคคลใดมาตามกฎหมายที่ดิน การที่ ส.ป.ก. ออกเอกสาร ส.ป.ก. 4-01 ก. ให้แก่เกษตรกรจึงเป็นเพียงหนังสืออนุญาตให้เข้าทำประโยชน์ในที่ดินเท่านั้นไม่มีผลเปลี่ยนแปลงสถานะทางกฎหมายของที่ดินนั้น

การที่ ส. ได้ที่ดินที่มีเอกสาร ส.ป.ก. 4-01 ก. มาไม่อาจถือได้ว่าเป็นการได้มาซึ่งกรรมสิทธิ์ในที่ดินตามกฎหมายอื่นตาม ป.ที่ดิน มาตรา 3 (2) จึงยังมีได้มีบุคคลได้มาตามประมวลกฎหมายที่ดิน และยังคงเป็นป่าตาม พ.ร.บ.ป่าไม้ พ.ศ.2484 มาตรา 4 (1) การที่จำเลยที่ 1 ตัดฟันโค่นไม้ประตู่อันเป็นไม้หวงห้ามประเภท ก. ในที่ดิน ส.ป.ก. 4-01 ก. ของ ส. โดยไม่ได้รับอนุญาตจากพนักงานเจ้าหน้าที่ จึงมีความผิดฐานทำไม้หวงห้ามโดยไม่ได้รับอนุญาต

สนง.อัยการ.จ.สน.
30 ส.ค. 2566-12.14 น.

บุกรุกแผ้วถางป่า ตัดไม้หวงห้ามในเขตป่า มีความผิดตามกฎหมายเกี่ยวกับการป่าไม้ ดังนี้

1. ในพื้นที่ป่าอนุรักษ์ ได้แก่ อุทยานแห่งชาติ เขตรักษาพันธุ์สัตว์ป่า วนอุทยาน เขตห้ามล่าสัตว์ป่า สวนพฤกษศาสตร์ และสวนรุกขชาติ มีพระราชบัญญัติอุทยานแห่งชาติ พ.ศ.2562 เป็นกฎหมายหลัก

1.1 บุกรุกแผ้วถางป่าในเขตป่าอนุรักษ์ (อุทยานแห่งชาติ เขตรักษาพันธุ์สัตว์ป่า วนอุทยาน เขตห้ามล่าสัตว์ป่า สวนพฤกษศาสตร์ และสวนรุกขชาติ) มีความผิดตามมาตรา 19(1) ฝ่าฝืนต้องระวางโทษจำคุกตั้งแต่ 4 ปี ถึง 20 ปี หรือปรับตั้งแต่ 4 แสนบาท ถึง 2 ล้านบาท หรือทั้งจำทั้งปรับ

การบุกรุกแผ้วถางพื้นที่ป่าอนุรักษ์นั้น นอกจากจะมีความผิดและรับโทษทางอาญาแล้วยังต้องรับผิดชอบค่าใช้จ่ายทางแพ่ง ตามมาตรา 97 แห่งพระราชบัญญัติส่งเสริมและรักษาคุณภาพสิ่งแวดล้อม พ.ศ.2535 ด้วย และหากผู้กระทำผิดเป็นผู้ที่ครอบครองที่ดินซึ่งได้รับอนุญาตให้ทำกินหรือที่อยู่อาศัยในเขตป่าอนุรักษ์ ก็จะถูกเพิกถอนสิทธิในที่ดินที่ครอบครองด้วย

1.2 ตัดไม้หวงห้ามในเขตป่าอนุรักษ์ (อุทยานแห่งชาติ เขตรักษาพันธุ์สัตว์ป่า วนอุทยาน เขตห้ามล่าสัตว์ป่า สวนพฤกษศาสตร์ และสวนรุกขชาติ) มีความผิดตามมาตรา 19(2) ฝ่าฝืนต้องระวางโทษจำคุกไม่เกิน 5 ปี หรือปรับไม่เกิน 5 แสนบาท หรือทั้งจำทั้งปรับ (ถ้าเป็นการกระทำที่ได้ก่อให้เกิดความเสียหายแก่ไม้เกิน 20 ต้น/ท่อน หรือรวมปริมาตรไม้เกิน 4 ลูกบาศก์เมตร ต้องระวางโทษจำคุกตั้งแต่ 4 ปี ถึง 20 ปี และปรับตั้งแต่ 4 แสนบาท ถึง 2 ล้านบาท)

*****ในเขตป่าอนุรักษ์ห้ามตัดไม้ทุกชนิด แม้แต่เป็นไม้ที่ปลูกขึ้นเองก็ตาม เช่น ไม้ยูคาลิปตัส*****

*****ไม้อย่างพาราก็ห้ามตัด แต่สามารถกรีดน้ำยางไปขายได้*****

การตัดไม้ที่ปลูกขึ้นเองในแปลงที่ดินที่แจ้งการครอบครองในเขตป่าอนุรักษ์นั้น ให้รอกฎหมายลำดับรองประกอบพระราชบัญญัติอุทยานแห่งชาติ พ.ศ.2562 กำหนดแนวทางที่ชัดเจนก่อน คาดว่ากฎหมายลำดับรองฯ จะประกาศใช้ประมาณช่วงต้นปี พ.ศ.2567 นี้

2. ในพื้นที่ป่า, ป่าไม้ถาวร, ในเขตทางหลวง(ที่อยู่นอกเขตป่าอนุรักษ์) หรือป่าสงวนแห่งชาติ มีพระราชบัญญัติป่าไม้ พุทธศักราช 2484 และพระราชบัญญัติป่าสงวนแห่งชาติ พ.ศ.2507 เป็นกฎหมายหลัก

2.1 บุกรุกแผ้วถางป่า, ป่าไม้ถาวร หรือป่าสงวนข้างทางในเขตทางหลวง (ที่อยู่นอกเขตป่าอนุรักษ์) มีความผิดตามมาตรา 54 แห่งพระราชบัญญัติป่าไม้ พุทธศักราช 2484 ฝ่าฝืนต้องระวางโทษจำคุกไม่เกิน 5 ปี หรือปรับไม่เกิน 5 หมื่นบาท หรือทั้งจำทั้งปรับ

*****ถ้าบุกรุกแผ้วถางป่าเกิน 20 ไร่ ต้องระวางโทษจำคุกตั้งแต่ 2 ปี ถึง 15 ปี และปรับตั้งแต่ 1 หมื่นบาท ถึง 1 แสนบาท**

2.2 ตัดไม้ (ทำไม้) หวงห้ามในเขตป่า, ป่าไม้ถาวร หรือป่าสงวนข้างทางในเขตทางหลวง (ที่อยู่นอกเขตป่าอนุรักษ์) มีความผิดตามมาตรา 11 และมาตรา 69 แห่งพระราชบัญญัติป่าไม้ พุทธศักราช 2484 ฝ่าฝืนต้องระวางโทษจำคุกไม่เกิน 5 ปี หรือปรับไม่เกิน 5 หมื่นบาท หรือทั้งจำทั้งปรับ

*****ถ้าเป็นการทำไม้สัก ไม้ยาง ไม้ชิงชัน ไม้พะยุง ที่เป็นไม้ท่อน/ต้น เกิน 20 ท่อน/ต้น หรือปริมาตรไม้รวมกันเกิน 4 ลูกบาศก์เมตร หรือเป็นไม้แปรรูปแล้วปริมาตรรวมเกิน 2 ลูกบาศก์เมตร ต้องระวางโทษจำคุกตั้งแต่ 1 ปี ถึง 20 ปี และปรับตั้งแต่ 5 หมื่นบาท ถึง 2 ล้านบาท)**

3. ในพื้นที่ป่า...

3. ในพื้นที่ป่าสงวนแห่งชาติ

3.1 บุกรุกพื้นที่ป่าสงวนแห่งชาติ/ทำไม้หวงห้ามในเขตป่าสงวนแห่งชาติ มีความผิดตามมาตรา 14 แห่งพระราชบัญญัติป่าสงวนแห่งชาติ พ.ศ.2507 ฝ่าฝืนต้องระวางโทษจำคุกตั้งแต่ 1 ปี ถึง 20 ปี และปรับตั้งแต่ 2 หมื่นบาท ถึง 2 แสนบาท

***ถ้าบุกรุกพื้นที่ป่าสงวนแห่งชาติเกิน 25 ไร่ หรือทำไม้สัก ไม้ยาง ไม้สนเขา เกิน 20 ต้น/ท่อน หรือรวมปริมาตรไม้เกิน 4 ลูกบาศก์เมตร ต้องระวางโทษจำคุกตั้งแต่ 4 ปี ถึง 20 ปี และปรับตั้งแต่ 2 แสนบาท ถึง 2 ล้านบาท

4. ในที่ดิน ส.ป.ก.

ในที่ดิน ส.ป.ก. ไม่สามารถตัดไม้ที่ขึ้นเองตามธรรมชาติได้ หากฝ่าฝืนจะมีความผิดตามพระราชบัญญัติป่าไม้ พุทธศักราช 2484 และพระราชบัญญัติป่าสงวนแห่งชาติ พ.ศ. 2507 ไม้ในที่ดิน ส.ป.ก. ที่สามารถตัดได้นั้น จะต้องเป็นไม้ที่ปลูกขึ้นมาใหม่และมีการรับรองไม้โดยพนักงานเจ้าหน้าที่ก่อน หรือเป็นการปลูกสร้างสวนป่าขึ้นมาใหม่โดยนำแปลงที่ดิน ส.ป.ก. ดังกล่าว ไปขึ้นทะเบียนเป็นสวนป่าด้วยแล้ว

***ไม่มีค่าทางเศรษฐกิจสามารถปลูกและขึ้นทะเบียนเป็นสวนป่าได้ทุกชนิด เช่น ยางนา ประดู่ มะค่าโมง แดง สัก พะยูง ชิงชัน ฯลฯ

นายสุวิทย์ รอดเรือง
หน.อช.ภูพาน
วันที่ 30 สิงหาคม 2566