



ที่ สน ๐๐๑๘.๑/ว ๑๕๖๕

ศาลากลางจังหวัดสกลนคร  
ถนนศูนย์ราชการ สน ๔๗๐๐๐

๒ ตุลาคม ๒๕๖๗

เรื่อง บันทึกข้อตกลงความร่วมมือโครงการติดตั้งสถานีโทรมาตรอัตโนมัติเพื่อตรวจวัดข้อมูลภูมิอากาศ ปริมาณน้ำฝน และระดับน้ำ ในพื้นที่ป่าต้นน้ำ ระยะที่ ๒

เรียน นายอำเภอต่างอย นายอำเภอส่องดาว และนายอำเภอคำตากล่า

สิ่งที่ส่งมาด้วย สำเนาหนังสือกรมการปกครอง ที่ มท ๐๓๑๐.๑/ว ๓๓๗๔๔  
ลงวันที่ ๒๐ กันยายน ๒๕๖๗

จำนวน ๑ ชุด

ด้วยกรมการปกครองได้ร่วมลงนามในบันทึกข้อตกลงความร่วมมือโครงการติดตั้งสถานีโทรมาตรอัตโนมัติเพื่อตรวจวัดข้อมูลภูมิอากาศ ปริมาณน้ำฝน และระดับน้ำ ในพื้นที่ป่าต้นน้ำ ระยะที่ ๒ กับมูลนิธิอาสาเพื่อนพึ่ง (ภาฯ) ยามยาก สภากาชาดไทย และหน่วยงานที่เกี่ยวข้อง โดยมีวัตถุประสงค์สำคัญคือ (๑) ติดตั้งสถานีโทรมาตรอัตโนมัติฯ รวมทั้งระบบการส่งสัญญาณผ่านเครือข่ายโทรคมนาคมให้ครอบคลุมพื้นที่ป่าต้นน้ำในทั่วประเทศ (๒) เพิ่มประสิทธิภาพการบริหารจัดการทรัพยากรธรรมชาติและสิ่งแวดล้อมและลดหรือบรรเทาความเสียหายและการสูญเสียแก่ประชาชนอันเกิดจากภัยพิบัติทางธรรมชาติ (๓) ส่งเสริมให้เกิดการบูรณาการระหว่างหน่วยงานของรัฐและภาคส่วนที่เกี่ยวข้องในการนำข้อมูลสารสนเทศไปใช้เพื่อประโยชน์ในการดูแล รักษา พัฒนา ติดตามประเมินผล และบริหารจัดการทรัพยากรธรรมชาติและสิ่งแวดล้อม และ (๔) ส่งเสริมการมีส่วนร่วมของประชาชนในการใช้ประโยชน์จากข้อมูลสารสนเทศที่ได้รับจากสถานีโทรมาตรอัตโนมัติฯ ซึ่งปัจจุบันมีการติดตั้งสถานีโทรมาตรอัตโนมัติฯ แล้ว จำนวน ๒๔๒ สถานี คงเหลืออีก ๒๖๘ สถานี ในพื้นที่ ๔๕ จังหวัด

ดังนั้น เพื่อให้การติดตั้งสถานีโทรมาตรอัตโนมัติตามบันทึกข้อตกลงสำเร็จลุล่วงตามวัตถุประสงค์และเกิดประสิทธิภาพ จังหวัดจึงขอให้อำเภอในพื้นที่ดำเนินโครงการอำนวยความสะดวกและให้การสนับสนุนการดำเนินโครงการ และประสานงานร่วมกับกำนัน ผู้ใหญ่บ้านและภาคประชาสังคมเพื่อการเฝ้าระวังป้องกันภัยและการเตือนภัย ตามขอบเขตความร่วมมือของกรมการปกครองในบันทึกข้อตกลงความร่วมมือดังกล่าว รายละเอียดปรากฏตามสิ่งที่ส่งมาด้วย

จึงเรียนมาเพื่อทราบและพิจารณาดำเนินการต่อไป

ขอแสดงความนับถือ

ว่าที่ร้อยตรี

(รวยรุ่ง ไครบุตร)

ปลัดจังหวัดสกลนคร ปฏิบัติราชการแทน

ผู้ว่าราชการจังหวัดสกลนคร

ที่ทำการปกครองจังหวัด

กลุ่มงานปกครอง

โทร./โทรสาร. ๐-๔๒๗๑-๖๖๓๗

“อยู่สกล รักสกล ทำเพื่อสกลนคร”



ปค. (✓)  
 ผ.ค.ม. ( )  
 ก.น. ( )  
 นิติกร ( )

ที่ทำการปกครองจังหวัดสกลนคร  
 เลขที่ 4867  
 วันที่ ๒๓ ก.ย. ๒๕๖๗  
 เวลา.....

ที่ มท ๐๓๑๐.๑/๖ กคท๗๕๕

กรมการปกครอง  
 ถนนอัษฎางค์ กทม. ๑๐๒๐๐

๒๐ กันยายน ๒๕๖๗

เรื่อง บันทึกรวบรวมข้อมูลความร่วมมือโครงการติดตั้งสถานีโทรมาตรอัตโนมัติเพื่อตรวจวัดข้อมูลภูมิอากาศ ปริมาณน้ำฝน และระดับน้ำ ในพื้นที่ป่าต้นน้ำ ระยะที่ ๒

เรียน ผู้ว่าราชการจังหวัด

- สิ่งที่ส่งมาด้วย ๑. สำเนาบันทึกข้อตกลงความร่วมมือโครงการติดตั้งสถานีโทรมาตรอัตโนมัติ เพื่อตรวจวัดข้อมูลภูมิอากาศ ปริมาณน้ำฝน และระดับน้ำ ในพื้นที่ป่าต้นน้ำ ระยะที่ ๒ จำนวน ๑ ฉบับ
๒. สำเนารายงานความก้าวหน้า โครงการติดตั้งสถานีโทรมาตรอัตโนมัติ เพื่อตรวจวัดข้อมูลภูมิอากาศ ปริมาณน้ำฝน และระดับน้ำ ในพื้นที่ป่าต้นน้ำ จำนวน ๑ ฉบับ

ด้วยกรมการปกครองได้ร่วมลงนามในบันทึกข้อตกลงความร่วมมือโครงการติดตั้งสถานีโทรมาตรอัตโนมัติเพื่อตรวจวัดข้อมูลภูมิอากาศ ปริมาณน้ำฝน และระดับน้ำ ในพื้นที่ป่าต้นน้ำ ระยะที่ ๒ กับมูลนิธิอาสาเพื่อนพึ่ง (ภาฯ) ยามยาก สภากาชาดไทย และหน่วยงานที่เกี่ยวข้อง โดยมีวัตถุประสงค์ที่สำคัญคือ (๑) ติดตั้งสถานีโทรมาตรอัตโนมัติฯ รวมทั้งระบบการส่งสัญญาณผ่านเครือข่ายโทรคมนาคมให้ครอบคลุมพื้นที่ป่าต้นน้ำ ในทั่วทุกภูมิภาคของประเทศ (๒) เพิ่มประสิทธิภาพการบริหารจัดการทรัพยากรธรรมชาติและสิ่งแวดล้อม และลดหรือบรรเทาความเสียหายและการสูญเสียแก่ประชาชนอันเกิดจากภัยพิบัติทางธรรมชาติ (๓) ส่งเสริมให้เกิดการบูรณาการระหว่างหน่วยงานของรัฐและภาคส่วนที่เกี่ยวข้องในการนำข้อมูลสารสนเทศไปใช้เพื่อประโยชน์ในการดูแล รักษา พัฒนา ติดตามประเมินผล และบริหารจัดการทรัพยากรธรรมชาติและสิ่งแวดล้อม และ (๔) ส่งเสริมการมีส่วนร่วมของประชาชนในการใช้ประโยชน์จากข้อมูลสารสนเทศที่ได้รับจากสถานีโทรมาตรอัตโนมัติฯ ซึ่งปัจจุบันมีการติดตั้งสถานีโทรมาตรอัตโนมัติฯ แล้ว จำนวน ๒๔๒ สถานี คงเหลืออีก ๒๖๘ สถานี ในพื้นที่ ๔๕ จังหวัด

กรมการปกครองพิจารณาแล้วเห็นว่า เพื่อให้การติดตั้งสถานีโทรมาตรอัตโนมัติตามบันทึกข้อตกลงสำเร็จลุล่วงตามวัตถุประสงค์และเกิดประสิทธิภาพ จึงขอให้จังหวัดและอำเภอในพื้นที่ดำเนินโครงการอำนวยความสะดวกและให้การสนับสนุนการดำเนินโครงการ และประสานงานร่วมกับกำนัน ผู้ใหญ่บ้าน และภาคประชาสังคม เพื่อการเฝ้าระวังป้องกันภัยและการเตือนภัย ตามขอบเขตความร่วมมือของกรมการปกครอง ในบันทึกข้อตกลงความร่วมมือดังกล่าว รายละเอียดปรากฏตามสิ่งที่ส่งมาด้วย

จึงเรียนมาเพื่อโปรดพิจารณาดำเนินการ

ขอแสดงความนับถือ

(นายอนันท์ สัมพันธ์รัตน์)  
 อธิบดีกรมการปกครอง

สำนักบริหารการปกครองท้องที่  
 ส่วนระบบการปกครองท้องที่  
 โทร. ๐-๒๖๒๕-๘๓๐๖ - ๑๔ ต่อ ๓๐๓  
 pasd.pab.dopa@gmail.com



บัญชีแนบท้ายหนังสือกรรมการปกครอง  
ที่ มท ๐๓๑๐.๑/ว ๓๓๓๗๕๕ ลงวันที่ ๒๐ กันยายน ๒๕๖๗

๑. กาญจนบุรี
๒. กาฬสินธุ์
๓. กำแพงเพชร
๔. ขอนแก่น
๕. ชลบุรี
๖. ชัยภูมิ
๗. เชียงราย
๘. เชียงใหม่
๙. ตรัง
๑๐. ตาก
๑๑. นครนายก
๑๒. นครพนม
๑๓. นครราชสีมา
๑๔. นครศรีธรรมราช
๑๕. นครสวรรค์
๑๖. น่าน
๑๗. บึงกาฬ
๑๘. บุรีรัมย์
๑๙. ปราจีนบุรี
๒๐. พะเยา
๒๑. พัทลุง
๒๒. พิษณุโลก
๒๓. เพชรบูรณ์
๒๔. แพร่
๒๕. มหาสารคาม
๒๖. มุกดาหาร
๒๗. แม่ฮ่องสอน
๒๘. ร้อยเอ็ด
๒๙. ระนอง
๓๐. ราชบุรี
๓๑. ลพบุรี
๓๒. ลำปาง
๓๓. ลำพูน
๓๔. เลย
๓๕. สกลนคร ✓
๓๖. สระแก้ว

- ๓๗. สระบุรี
- ๓๘. สุโขทัย
- ๓๙. สุพรรณบุรี
- ๔๐. สุราษฎร์ธานี
- ๔๑. หนองคาย
- ๔๒. หนองบัวลำภู
- ๔๓. อุตรดิตถ์
- ๔๔. อุทัยธานี
- ๔๕. อุบลราชธานี



บันทึกข้อตกลงความร่วมมือ  
 โครงการติดตั้งสถานีโทรมาตรอัตโนมัติเพื่อตรวจวัดข้อมูลภูมิอากาศ ปริมาณน้ำฝน  
 และระดับน้ำ ในพื้นที่ป่าต้นน้ำ ระยะที่ ๒

ระหว่าง

มูลนิธิอาสาเพื่อนพึ่ง (ภาฯ) ยามยาก สภากาชาดไทย  
 กับ

สำนักงานคณะกรรมการกิจการกระจายเสียง กิจการโทรทัศน์ และกิจการโทรคมนาคมแห่งชาติ

สำนักงานทรัพยากรน้ำแห่งชาติ สำนักนายกรัฐมนตรี

กองทัพบก กระทรวงกลาโหม

กรมอุทยานแห่งชาติ สัตว์ป่า และพันธุ์พืช กระทรวงทรัพยากรธรรมชาติและสิ่งแวดล้อม

กรมป่าไม้ กระทรวงทรัพยากรธรรมชาติและสิ่งแวดล้อม

กรมการปกครอง กระทรวงมหาดไทย

กรมป้องกันและบรรเทาสาธารณภัย กระทรวงมหาดไทย

กรมส่งเสริมการปกครองท้องถิ่น กระทรวงมหาดไทย

การไฟฟ้าส่วนภูมิภาค กระทรวงมหาดไทย

และ

สถาบันสารสนเทศทรัพยากรน้ำ (องค์การมหาชน)

กระทรวงการอุดมศึกษา วิทยาศาสตร์ วิจัยและนวัตกรรม

บันทึกข้อตกลงความร่วมมือนี้ ทำขึ้นเมื่อวันที่ ๓ เดือน กันยายน พ.ศ. ๒๕๖๗ ณ  
 ห้องศรีจุลทรัพย์ ๑ ชั้น ๑๐ อาคารศรีจุลทรัพย์ เลขที่ ๔๔ ถนนพระราม ๑ แขวงรองเมือง เขตปทุมวัน  
 กรุงเทพมหานคร ระหว่าง

/มูลนิธิ...

มูลนิธิอาสาเพื่อนพึ่ง (ภาฯ) ยามยาก สภากาชาดไทย ตั้งอยู่เลขที่ ๑๓๑ ถนนเพชรบุรี แขวงทุ่งพญาไท เขตราชเทวี กรุงเทพมหานคร ๑๐๕๐๐ โดย ศาสตราจารย์พิเศษ ดร.สุรเกียรติ์ เสถียรไทย รองประธานกรรมการที่ปรึกษา ทำหน้าที่แทนประธานกรรมการมูลนิธิอาสาเพื่อนพึ่ง (ภาฯ) ยามยาก สภากาชาดไทย ผู้มีอำนาจกระทำการแทนมูลนิธิ ฯ ซึ่งต่อไปในบันทึกข้อตกลงนี้จะเรียกว่า “มูลนิธิ ฯ” กับ

สำนักงานคณะกรรมการกิจการกระจายเสียง กิจการโทรทัศน์ และกิจการโทรคมนาคมแห่งชาติ ตั้งอยู่เลขที่ ๘๗ ถนนพหลโยธิน ซอย ๘ แขวงสามเสนใน เขตพญาไท กรุงเทพมหานคร ๑๐๕๐๐ โดย นายไตรรัตน์ วิริยะศิริกุล รองเลขาธิการคณะกรรมการกิจการกระจายเสียง กิจการโทรทัศน์ และกิจการโทรคมนาคมแห่งชาติ รักษาการแทนเลขาธิการคณะกรรมการกิจการกระจายเสียง กิจการโทรทัศน์ และกิจการโทรคมนาคมแห่งชาติ ซึ่งต่อไปในบันทึกข้อตกลงความร่วมมือนี้จะเรียกว่า “สำนักงาน กสทช.”

สำนักงานทรัพยากรน้ำแห่งชาติ สำนักนายกรัฐมนตรี ตั้งอยู่เลขที่ ๘๘/๑๖๘ - ๑๗๐ ถนนวิภาวดีรังสิต แขวงตลาดบางเขน เขตหลักสี่ กรุงเทพมหานคร ๑๐๒๑๐ โดย นายสุรสีห์ กิตติมณฑล เลขาธิการสำนักงานทรัพยากรน้ำแห่งชาติ ซึ่งต่อไปในบันทึกข้อตกลงความร่วมมือนี้จะเรียกว่า “สทช.”

กองทัพบก กระทรวงกลาโหม ตั้งอยู่เลขที่ ๑๑๓ ถนนราชดำเนินนอก แขวงบางขุนพรหม เขตพระนคร กรุงเทพมหานคร ๑๐๒๐๐ โดย พลเอก พนา แคล้วปลอดทุกข์ เสนาธิการทหารบก ผู้แทน ผู้บัญชาการทหารบก ผู้มีอำนาจกระทำการแทนกองทัพบก ซึ่งต่อไปในบันทึกข้อตกลงความร่วมมือนี้จะเรียกว่า “กองทัพบก”

กรมอุทยานแห่งชาติ สัตว์ป่า และพันธุ์พืช กระทรวงทรัพยากรธรรมชาติและสิ่งแวดล้อม ตั้งอยู่เลขที่ ๖๑ ถนนพหลโยธิน แขวงลาดยาว เขตจตุจักร กรุงเทพมหานคร ๑๐๕๐๐ โดย นายอรรถพล เจริญชันษา อธิบดีกรมอุทยานแห่งชาติ สัตว์ป่า และพันธุ์พืช ซึ่งต่อไปในบันทึกข้อตกลงความร่วมมือนี้จะเรียกว่า “กรมอุทยานแห่งชาติ สัตว์ป่า และพันธุ์พืช”

กรมป่าไม้ กระทรวงทรัพยากรธรรมชาติและสิ่งแวดล้อม ตั้งอยู่เลขที่ ๖๑ ถนนพหลโยธิน แขวงลาดยาว เขตจตุจักร กรุงเทพมหานคร ๑๐๕๐๐ โดย นายสุรชัย อจลบุญ อธิบดีกรมป่าไม้ ซึ่งต่อไปในบันทึกข้อตกลงความร่วมมือนี้จะเรียกว่า “กรมป่าไม้”

กรมการปกครอง กระทรวงมหาดไทย ตั้งอยู่ถนนอัษฎางค์ แขวงวัดราชบพิธ เขตพระนคร กรุงเทพมหานคร ๑๐๒๐๐ โดย นายอรรถวิชช์ สัมพันธ์รัตน์ อธิบดีกรมการปกครอง ซึ่งต่อไปในบันทึกข้อตกลงความร่วมมือนี้จะเรียกว่า “กรมการปกครอง”

กรมป้องกันและบรรเทาสาธารณภัย กระทรวงมหาดไทย ตั้งอยู่เลขที่ ๗/๑๒ ถนนอุทองนอก แขวงดุสิต เขตดุสิต กรุงเทพมหานคร ๑๐๓๐๐ โดย นายไชยวัฒน์ จุนถิระพงศ์ อธิบดีกรมป้องกันและบรรเทาสาธารณภัย ซึ่งต่อไปในบันทึกข้อตกลงความร่วมมือนี้จะเรียกว่า “กรมป้องกันและบรรเทา สาธารณภัย”

/กรมส่งเสริม...

กรมส่งเสริมการปกครองท้องถิ่น กระทรวงมหาดไทย ตั้งอยู่ถนนนครราชสีมา แขวงดุสิต เขตดุสิต กรุงเทพมหานคร ๑๐๓๐๐ โดย นายศิริพันธ์ ศรีกงพลี รองอธิบดีกรมส่งเสริมการปกครองท้องถิ่น ผู้แทนอธิบดีกรมส่งเสริมการปกครองท้องถิ่น ผู้มีอำนาจกระทำการแทนกรมส่งเสริมการปกครองท้องถิ่น ซึ่งต่อไปในบันทึกข้อตกลงความร่วมมือนี้จะเรียกว่า “กรมส่งเสริมการปกครองท้องถิ่น”

การไฟฟ้าส่วนภูมิภาค กระทรวงมหาดไทย ตั้งอยู่เลขที่ ๒๐๐ ถนนงามวงศ์วาน แขวงลาดยาว เขตจตุจักร กรุงเทพมหานคร ๑๐๕๐๐ โดย นายชาติชาย ภูมรินทร์ รองผู้ว่าการภาคกลางและใต้ การไฟฟ้าส่วนภูมิภาค ผู้แทนผู้ว่าการการไฟฟ้าส่วนภูมิภาค ผู้มีอำนาจกระทำการแทนการไฟฟ้าส่วนภูมิภาค ซึ่งต่อไปในบันทึกข้อตกลงความร่วมมือนี้จะเรียกว่า “การไฟฟ้าส่วนภูมิภาค”

สถาบันสารสนเทศทรัพยากรน้ำ (องค์การมหาชน) กระทรวงการอุดมศึกษา วิทยาศาสตร์ วิจัยและนวัตกรรม ตั้งอยู่เลขที่ ๙๐๑ ถนนงามวงศ์วาน แขวงลาดยาว เขตจตุจักร กรุงเทพมหานคร ๑๐๕๐๐ โดย นางรอยบุญ รัศมีเทศ ผู้อำนวยการสถาบันสารสนเทศทรัพยากรน้ำ (องค์การมหาชน) ซึ่งต่อไปในบันทึกข้อตกลงความร่วมมือนี้จะเรียกว่า “สสน.”

โดยที่ มูลนิธิอาสาเพื่อนพึ่ง (ภาฯ) ยามยาก สภากาชาดไทย ซึ่งเป็นองค์กรสาธารณกุศล มีวัตถุประสงค์สำคัญในการให้ความช่วยเหลือเพื่อบรรเทาทุกข์แก่ผู้ประสบภัยพิบัติ การเฝ้าระวังป้องกันภัยพิบัติ และการฟื้นฟูคุณภาพชีวิตของผู้ประสบภัยพิบัติอย่างยั่งยืน ได้ประชุมหารือกับสำนักงาน กสทช. กรมอุทยานแห่งชาติ สัตว์ป่า และพันธุ์พืช กรมป่าไม้ กรมการปกครอง กรมส่งเสริมการปกครองท้องถิ่น การไฟฟ้าส่วนภูมิภาค และ สสน. และได้จัดทำบันทึกข้อตกลงความร่วมมือ “โครงการติดตั้งสถานีโทรมาตรอัตโนมัติ เพื่อตรวจวัดข้อมูลภูมิอากาศ ปริมาณน้ำฝน และระดับน้ำ ในพื้นที่ป่าต้นน้ำ” เมื่อวันที่ ๒๔ กุมภาพันธ์ พ.ศ. ๒๕๖๓ โดยจะติดตั้งสถานีโทรมาตรอัตโนมัติ ฯ ในพื้นที่ป่าต้นน้ำทั่วประเทศ จำนวน ๕๑๐ สถานี เพื่อให้เกิดการบูรณาการความร่วมมือระหว่างหน่วยงานของรัฐ ส่วนราชการ องค์กรปกครองส่วนท้องถิ่น ภาคเอกชน และภาคประชาสังคม ทั้งในมิติด้านกฎหมาย งบประมาณ การบริหารจัดการ การใช้ประโยชน์ และการสร้างความร่วมมือกับชุมชนในพื้นที่ เพื่อการเฝ้าระวังป้องกันภัยพิบัติ การบริหารจัดการน้ำในชุมชนและการป้องกันความสูญเสียต่อชีวิตและทรัพย์สินของประชาชนจากภัยพิบัติอย่างยั่งยืน เพื่อสนองพระดำริในสมเด็จพระเจ้าลูกเธอ เจ้าฟ้าพัชรกิติยาภา นเรนทิราเทพยวดี กรมหลวงราชสาริณีสิริพัชร มหาวัชรราชธิดา องค์ประธานกรรมการมูลนิธิอาสาเพื่อนพึ่ง (ภาฯ) ยามยาก สภากาชาดไทย ตลอดจนเพื่อร่วมกันสืบสานพระราชดำรินพระบาทสมเด็จพระบรมชนกาธิเบศร มหาภูมิพลอดุลยเดชมหาราช บรมนาถบพิตร ด้านการนำระบบเทคโนโลยีโทรมาตรตรวจวัดปริมาณน้ำฝน ระดับน้ำ และสภาพอากาศ และเชื่อมโยงข้อมูลดังกล่าวผ่านเครือข่ายระบบโทรคมนาคมไปยังทุกภาคส่วนที่เกี่ยวข้อง เพื่อบูรณาการการบริหารจัดการน้ำและภัยพิบัติของประเทศ

/การดำเนินการ...

การดำเนินการภายใต้โครงการติดตั้งสถานีโทรมาตรอัตโนมัติ ฯ ในพื้นที่ป่าต้นน้ำ ได้ดำเนินการไปแล้วในหลายพื้นที่ ข้อมูลที่ได้รับจากสถานีโทรมาตรอัตโนมัติ ฯ ในพื้นที่ป่าต้นน้ำ ได้เชื่อมโยงผ่านเครือข่ายระบบโทรคมนาคมไปยังคลังข้อมูลน้ำแห่งชาติ (www.thaiwater.net) และเผยแพร่สู่สาธารณะ โดยได้พัฒนาระบบแจ้งเตือนข้อมูลฝนตกหนักให้บริการผ่านแอปพลิเคชันไลน์ ให้หน่วยงานของรัฐ ภาคประชาสังคม และภาคส่วนที่เกี่ยวข้องนำข้อมูลสารสนเทศไปใช้เพื่อการเฝ้าระวังป้องกันภัยและการเตือนภัยในระดับชุมชน อย่างต่อเนื่องและมีประสิทธิภาพ

เนื่องจากบันทึกข้อตกลงความร่วมมือโครงการติดตั้งสถานีโทรมาตรอัตโนมัติ เพื่อตรวจวัดข้อมูลภูมิอากาศ ปริมาณน้ำฝน และระดับน้ำ ในพื้นที่ป่าต้นน้ำ ฉบับลงวันที่ ๒๔ กุมภาพันธ์ พ.ศ. ๒๕๖๓ ได้ครบกำหนดระยะเวลา ๔ ปีแล้ว ตั้งแต่วันที่ ๒๓ กุมภาพันธ์ พ.ศ. ๒๕๖๗ แต่การติดตั้งสถานีโทรมาตรอัตโนมัติ ฯ ในพื้นที่ป่าต้นน้ำ จำนวน ๕๑๐ สถานี ยังไม่แล้วเสร็จตามความมุ่งหมายที่กำหนด

ดังนั้น เพื่อให้การติดตั้งสถานีโทรมาตรอัตโนมัติ ฯ ในพื้นที่ป่าต้นน้ำ แล้วเสร็จตามความมุ่งหมายของบันทึกข้อตกลงความร่วมมือดังกล่าว มูลนิธิ ฯ จึงได้ประชุมร่วมกับ ๗ ภาครัฐที่เกี่ยวข้อง รวมทั้งหน่วยงานที่เกี่ยวข้อง ได้แก่ สททช. กองทัพบก และกรมป้องกันและบรรเทาสาธารณภัย เพื่อหารือถึงการขยายระยะเวลาดำเนินโครงการ ทั้งนี้ มูลนิธิ ฯ สำนักงาน กสทช. สททช. กองทัพบก กรมอุทยานแห่งชาติ สัตว์ป่า และพันธุ์พืช กรมป่าไม้ กรมการปกครอง กรมป้องกันและบรรเทาสาธารณภัย กรมส่งเสริมการปกครองท้องถิ่น การไฟฟ้าส่วนภูมิภาค และ สสน. จึงได้ตกลงจัดทำบันทึกข้อตกลงความร่วมมือ “โครงการติดตั้งสถานีโทรมาตรอัตโนมัติเพื่อตรวจวัดข้อมูลภูมิอากาศ ปริมาณน้ำฝน และระดับน้ำ ในพื้นที่ป่าต้นน้ำ ระยะที่ ๒” (ซึ่งต่อไปในบันทึกข้อตกลงความร่วมมือนี้จะเรียกว่า “โครงการติดตั้งสถานีโทรมาตรอัตโนมัติ ฯ ในพื้นที่ป่าต้นน้ำ”) ไว้ต่อกันดังต่อไปนี้

## ๑. ความมุ่งหมาย

๑.๑ เพื่อร่วมกันสำรวจ กำหนดตำแหน่งติดตั้ง และดำเนินการให้นำไปสู่การติดตั้งสถานีโทรมาตรอัตโนมัติ ฯ ในพื้นที่ป่าต้นน้ำ รวมทั้งระบบการส่งข้อมูลผ่านสัญญาณเครือข่ายโทรคมนาคม ให้ครอบคลุมพื้นที่ป่าต้นน้ำในทั่วประเทศทุกภูมิภาคของประเทศ โดยคำนึงถึงการอนุรักษ์ป่าต้นน้ำ และดำเนินการให้เป็นไปตามบทบัญญัติแห่งกฎหมายที่เกี่ยวข้อง

๑.๒ เพื่อเพิ่มประสิทธิภาพการบริหารจัดการทรัพยากรธรรมชาติและสิ่งแวดล้อม และลดหรือบรรเทาความเสียหายและการสูญเสียแก่ประชาชนอันเกิดจากภัยพิบัติทางธรรมชาติ

๑.๓ เพื่อประสานงานและส่งเสริมให้เกิดการบูรณาการการทำงานของหน่วยงานของรัฐ และภาคส่วนที่เกี่ยวข้อง ในการสนับสนุนการดำเนินการติดตั้งสถานีโทรมาตรอัตโนมัติ ฯ ในพื้นที่ป่าต้นน้ำ และการนำข้อมูลสารสนเทศในระดับภูมิภาค และระดับจังหวัด ไปใช้เพื่อประโยชน์ในการดูแล รักษา พัฒนา ติดตามประเมินผล และบริหารจัดการทรัพยากรธรรมชาติและสิ่งแวดล้อมบนพื้นฐานการมีส่วนร่วม รวมทั้งติดตามประเมินผลการดำเนินงาน เพื่อให้หน่วยงานปฏิบัติงานอย่างต่อเนื่องมีประสิทธิภาพและยั่งยืน

/๑.๔ ส่งเสริม...



๑.๔ ส่งเสริมให้เกิดกระบวนการมีส่วนร่วมของประชาชนในพื้นที่ป่าต้นน้ำเพื่อการใช้ประโยชน์จากข้อมูลสารสนเทศที่ได้รับจากสถานีโทรมาตรอัตโนมัติ ฯ ในพื้นที่ป่าต้นน้ำ เพื่อการเฝ้าระวัง ป้องกันภัยและการเตือนภัยในระดับชุมชน ตลอดจนการมีส่วนร่วมของประชาชนในการอนุรักษ์ ทรัพยากรธรรมชาติและสิ่งแวดล้อมในพื้นที่ป่าต้นน้ำ

## ๒. ขอบเขตและแนวทางการร่วมมือ

มูลนิธิ ฯ สำนักงาน กสทช. สททช. กองทัพบก กรมอุทยานแห่งชาติ สัตว์ป่า และพันธุ์พืช กรมป่าไม้ กรมการปกครอง กรมป้องกันและบรรเทาสาธารณภัย กรมส่งเสริมการปกครองท้องถิ่น การไฟฟ้าส่วนภูมิภาค และ สสน. ตลอดจนที่จะร่วมดำเนินโครงการติดตั้งสถานีโทรมาตรอัตโนมัติ ฯ ในพื้นที่ป่าต้นน้ำ ภายใต้อำนาจหน้าที่ของแต่ละหน่วยงาน และภายใต้บทบัญญัติแห่งกฎหมาย ข้อบังคับ ระเบียบ คำสั่ง หลักเกณฑ์ หรือแบบธรรมเนียมในการปฏิบัติ ทั้งที่มีใช้อยู่แล้ว หรือที่จะมีการกำหนดขึ้น ในอนาคตของแต่ละหน่วยงาน เพื่อให้บรรลุความมุ่งหมายของบันทึกข้อตกลงความร่วมมือนี้ โดยมี ขอบเขตความร่วมมือ ดังนี้

### ๒.๑ มูลนิธิอาสาเพื่อนพึ่ง (ภาฯ) ยามยาก สภากาชาดไทย

- ๑) ประสานความร่วมมือหน่วยงานที่เกี่ยวข้องภายใต้บันทึกข้อตกลงความร่วมมือนี้
- ๒) สนับสนุนให้เกิดการดำเนินโครงการภายใต้บันทึกข้อตกลงความร่วมมือนี้
- ๓) ประสานกับหน่วยงานทั้งภาครัฐ และเอกชน เพื่อระดมงบประมาณและ ทรัพยากร รวมทั้งบูรณาการความร่วมมือ เพื่อสนับสนุนการดำเนินการให้บรรลุตามความมุ่งหมายของ โครงการติดตั้งสถานีโทรมาตรอัตโนมัติ ฯ ในพื้นที่ป่าต้นน้ำ

๔) ส่งเสริมให้เกิดเครือข่ายภาคประชาสังคมเพื่อการเฝ้าระวังป้องกันภัย การเตือนภัย และการอนุรักษ์ฟื้นฟูทรัพยากรธรรมชาติและป่าไม้

### ๒.๒ สำนักงานคณะกรรมการกิจการกระจายเสียง กิจการโทรทัศน์ และกิจการ โทรคมนาคมแห่งชาติ

อำนวยความสะดวกและประสานงานกับผู้ให้บริการโทรศัพท์เคลื่อนที่ในการจัดให้มีสัญญาณโทรศัพท์เคลื่อนที่ในพื้นที่ที่จะดำเนินโครงการติดตั้งสถานีโทรมาตรอัตโนมัติ ฯ ในพื้นที่ป่าต้น น้ำ และการดำเนินการอันใดที่เกี่ยวข้องกับอำนาจหน้าที่ของสำนักงาน กสทช. เพื่อให้เป็นไปตามบันทึก ข้อตกลงความร่วมมือนี้

### ๒.๓ สำนักงานทรัพยากรน้ำแห่งชาติ

๑) บูรณาการ เชื่อมโยงข้อมูลสารสนเทศที่ได้รับจากสถานีโทรมาตรอัตโนมัติ ฯ ในพื้นที่ป่าต้นน้ำ เพื่อประโยชน์ในการบริหารทรัพยากรน้ำทั้งในช่วงภาวะปกติและภาวะวิกฤต

๒) บูรณาการ...

๒) บูรณาการในการจัดทำแผนการติดตั้งและบำรุงรักษาสถานีโทรมาตรอัตโนมัติ ฯ ในพื้นที่ป่าต้นน้ำ เพื่อขอรับการสนับสนุนงบประมาณในการดำเนินการ ให้แล้วเสร็จตามเป้าหมาย และสามารถใช้งานได้ดียิ่งขึ้น

#### ๒.๔ กองทัพบก

๑) สนับสนุนกำลังพลและยุทธโศปกรณ์ในการสำรวจ ติดตั้ง ตรวจสอบ ซ่อมบำรุง และปรับปรุงประสิทธิภาพของระบบและอุปกรณ์โทรมาตรอัตโนมัติ ฯ ในพื้นที่ป่าต้นน้ำ

๒) ส่งเสริมให้เกิดการใช้งานข้อมูลสารสนเทศที่ได้รับจากสถานีโทรมาตรอัตโนมัติ ฯ ในพื้นที่ป่าต้นน้ำ ในการช่วยเหลือประชาชนที่ได้รับความเดือดร้อนจากปัญหาอุทกภัย

#### ๒.๕ กรมอุทยานแห่งชาติ สัตว์ป่า และพันธุ์พืช

๑) ดำเนินการโครงการติดตั้งสถานีโทรมาตรอัตโนมัติ ฯ ในพื้นที่ป่าต้นน้ำ และ อุปกรณ์อื่นที่เกี่ยวข้อง ในพื้นที่ความรับผิดชอบของกรมอุทยานแห่งชาติ สัตว์ป่า และพันธุ์พืช รวมทั้ง ดำเนินการเพื่อให้เป็นไปตามกฎหมาย ระเบียบ ประกาศ ข้อบังคับ ที่บังคับใช้ในพื้นที่ที่ตั้งโครงการ ดังกล่าว ภายใต้บันทึกข้อตกลงความร่วมมือนี้

๒) ประสานงานและอำนวยความสะดวกให้หน่วยงานที่เกี่ยวข้องเข้าไปบำรุงรักษา สถานีโทรมาตรอัตโนมัติ ฯ ในพื้นที่ป่าต้นน้ำ เสาสัญญาณโทรคมนาคม และอุปกรณ์ที่เกี่ยวข้อง ในพื้นที่ ของกรมอุทยานแห่งชาติ สัตว์ป่า และพันธุ์พืช ภายใต้บันทึกข้อตกลงความร่วมมือนี้

๓) จัดเก็บข้อมูลที่ได้รับจากสถานีโทรมาตรอัตโนมัติ ฯ ในพื้นที่ป่าต้นน้ำ ภายใต้ บันทึกข้อตกลงความร่วมมือนี้ไว้ที่กรมอุทยานแห่งชาติ สัตว์ป่า และพันธุ์พืช โดยอนุญาตให้ สสน. สามารถเข้าถึงข้อมูลและสำเนาข้อมูลดังกล่าวมาใช้ประโยชน์ตามความมุ่งหมายของบันทึกข้อตกลง ความร่วมมือนี้

๔) สิทธิในทรัพย์สินทางปัญญาใด ๆ ที่เกิดจากความร่วมมือกันประดิษฐ์ คิดค้น หรือสร้างสรรค์ภายใต้โครงการความร่วมมือนี้ ให้ความเป็นเจ้าของกรรมสิทธิ์หรือสิทธิในทรัพย์สินทาง ปัญญาใด ๆ ที่มีอยู่ในงานหรือผลงานดังกล่าว ตกเป็นของกรมอุทยานแห่งชาติ สัตว์ป่า และพันธุ์พืช ทั้งนี้ สิทธิในการใช้ประโยชน์จากทรัพย์สิน และสิทธิในทรัพย์สินทางปัญญาดังกล่าวให้เป็นไปตาม ข้อตกลงที่จะเกิดขึ้นเป็นรายกรณี

#### ๒.๖ กรมป่าไม้

๑) เป็นหน่วยงานหลักร่วมกับหน่วยงานอื่น ในการดำเนินโครงการติดตั้งสถานี โทรมาตรอัตโนมัติ ฯ ในพื้นที่ป่าต้นน้ำ ในพื้นที่ความรับผิดชอบของกรมป่าไม้ ทั้งนี้ ต้องดำเนินการเพื่อให้ เป็นไปตามระเบียบ กฎหมาย และมติคณะรัฐมนตรีที่เกี่ยวข้อง ก่อนเข้าดำเนินการในทุกพื้นที่ที่ตั้งโครงการ

๗) เป็นหน่วยงาน...

๒) เป็นหน่วยงานหลักร่วมกับหน่วยงานอื่น ในการดำเนินโครงการติดตั้งสถานีโทรมาตรอัตโนมัติ ฯ ในพื้นที่ป่าต้นน้ำ เสาสัญญาณโทรคมนาคม และอุปกรณ์ที่เกี่ยวข้อง ในพื้นที่ความรับผิดชอบของกรมป่าไม้ ทั้งนี้ การดำเนินการให้เป็นไปตามระเบียบ กฎหมาย และมติคณะรัฐมนตรีที่เกี่ยวข้อง ก่อนเข้าดำเนินการในทุกพื้นที่ที่ตั้งโครงการ

๓) ประสานงานและอำนวยความสะดวกให้หน่วยงานที่เกี่ยวข้องเข้าไปบำรุงรักษาสถานีโทรมาตรอัตโนมัติ ฯ ในพื้นที่ป่าต้นน้ำ เสาสัญญาณโทรคมนาคม และอุปกรณ์ที่เกี่ยวข้อง ในทุกพื้นที่ของกรมป่าไม้ ที่เกิดขึ้นภายใต้บันทึกข้อตกลงความร่วมมือนี้

๔) จัดเก็บข้อมูลที่ได้รับจากสถานีโทรมาตรอัตโนมัติ ฯ ในพื้นที่ป่าต้นน้ำ ภายใต้บันทึกข้อตกลงความร่วมมือนี้ไว้ที่กรมป่าไม้ โดยอนุญาตให้ สสน. สามารถเข้าถึงข้อมูลและสำเนาข้อมูลดังกล่าวมาใช้ประโยชน์ตามความมุ่งหมายของบันทึกข้อตกลงความร่วมมือนี้

๕) สิทธิในทรัพย์สินทางปัญญาใด ๆ ที่เกิดจากความร่วมมือกันประดิษฐ์ คิดค้น หรือสร้างสรรค์ภายใต้โครงการความร่วมมือนี้ ให้ความเป็นเจ้าของกรรมสิทธิ์หรือสิทธิในทรัพย์สินทางปัญญาใด ๆ ที่มีอยู่ในงานหรือผลงานดังกล่าว ตกเป็นของกรมป่าไม้ ทั้งนี้ สิทธิในการใช้ประโยชน์จากทรัพย์สิน และสิทธิในทรัพย์สินทางปัญญาดังกล่าวให้เป็นไปตามข้อตกลงที่จะเกิดขึ้นเป็นรายการมี

#### ๒.๗ . กรมการปกครอง

ประสานกับจังหวัด และอำเภอ ในพื้นที่ดำเนินโครงการติดตั้งสถานีโทรมาตรอัตโนมัติ ฯ ในพื้นที่ป่าต้นน้ำ เพื่ออำนวยความสะดวก และให้การสนับสนุนการดำเนินโครงการ และประสานงานร่วมกับกำนัน ผู้ใหญ่บ้าน และภาคประชาสังคมเพื่อการเฝ้าระวังป้องกันภัย และการเตือนภัย

#### ๒.๘ กรมป้องกันและบรรเทาสาธารณภัย

๑) เชื่อมโยงข้อมูลจากสถานีโทรมาตรอัตโนมัติ ฯ ในพื้นที่ป่าต้นน้ำ เพื่อใช้ในการบริหารจัดการสาธารณภัย

๒) ขยายผลการใช้ข้อมูลจากสถานีโทรมาตรอัตโนมัติ ฯ ในพื้นที่ป่าต้นน้ำ เพื่อเพิ่มศักยภาพหมู่บ้าน ชุมชน ในการเฝ้าระวัง การป้องกัน และการแจ้งเตือนอุทกภัย

#### ๒.๙ กรมส่งเสริมการปกครองท้องถิ่น

ประสานกับองค์กรปกครองส่วนท้องถิ่นในพื้นที่ เพื่ออำนวยความสะดวกและให้การสนับสนุนการดำเนินโครงการตามอำนาจหน้าที่ และประสานงานร่วมกับภาคประชาสังคมในพื้นที่เพื่อการเฝ้าระวังป้องกันภัย การเตือนภัย และคุ้มครอง ดูแล และบำรุงรักษาทรัพยากรธรรมชาติและสิ่งแวดล้อม

/๒.๑๐ การไฟฟ้า...

## ๒.๑๐ การไฟฟ้าส่วนภูมิภาค

๑) อำนวยความสะดวกในการขยายเขตให้บริการไฟฟ้า รวมทั้งติดตั้งอุปกรณ์ที่เกี่ยวข้องไปยังพื้นที่ดำเนินโครงการติดตั้งสถานีโทรมาตรอัตโนมัติ ฯ ในพื้นที่ป่าต้นน้ำ ทั้งนี้ การไฟฟ้าส่วนภูมิภาคอาจพิจารณาเวนคืนค่าธรรมเนียมในการดำเนินการ และค่าใช้จ่ายในการติดตั้งอุปกรณ์ดังกล่าว ตามความเหมาะสมเป็นรายกรณีไป

๒) ให้การสนับสนุนข้อมูลสารสนเทศของการไฟฟ้าส่วนภูมิภาค สำหรับโครงการติดตั้งสถานีโทรมาตรอัตโนมัติ ฯ ในพื้นที่ป่าต้นน้ำ ระยะที่ ๒ โดยปฏิบัติตามพระราชบัญญัติคุ้มครองข้อมูลส่วนบุคคล พ.ศ. ๒๕๖๒ และต้องจัดทำสัญญาการรักษาข้อมูลที่เป็นความลับร่วมกัน

๓) รับการสนับสนุนข้อมูลสารสนเทศจากหน่วยงานภาคีเครือข่าย เพื่อเพิ่มประสิทธิภาพการให้บริการระบบไฟฟ้าแก่ประชาชน

## ๒.๑๑ สถาบันสารสนเทศทรัพยากรน้ำ (องค์การมหาชน)

๑) กำหนดรูปแบบการดำเนินโครงการ รายละเอียดวัตถุประสงค์ และดำเนินการติดตั้งสถานีโทรมาตรอัตโนมัติ ฯ ในพื้นที่ป่าต้นน้ำ รวมทั้งจัดทำระบบแสดงผล

๒) สนับสนุนบุคลากร เพื่อให้การดำเนินงานบรรลุความมุ่งหมายของบันทึกข้อตกลงความร่วมมือนี้

๓) ตรวจสอบ ซ่อมบำรุง และปรับปรุงประสิทธิภาพของระบบ และอุปกรณ์โทรมาตรอัตโนมัติ ฯ ในพื้นที่ป่าต้นน้ำ ตลอดระยะเวลาของบันทึกข้อตกลงความร่วมมือนี้

๔) ถ่ายทอดทักษะในการใช้และการติดตามสถานการณ์ข้อมูลสภาพภูมิอากาศ การตรวจสอบ และการดูแลบำรุงรักษาสถานีโทรมาตรอัตโนมัติ ฯ ในพื้นที่ป่าต้นน้ำ ให้แก่เจ้าหน้าที่ของหน่วยงานที่เกี่ยวข้องภายใต้บันทึกข้อตกลงความร่วมมือนี้

นอกจากนี้ ทุกฝ่ายตกลงที่จะร่วมกันติดตามประเมินผลการดำเนินโครงการติดตั้งสถานีโทรมาตรอัตโนมัติ ฯ ในพื้นที่ป่าต้นน้ำ ตามบันทึกข้อตกลงความร่วมมือนี้เป็นประจำทุกสิ้นปี

### ๓. กำหนดระยะเวลาความร่วมมือ

บันทึกข้อตกลงความร่วมมือนี้มีผลใช้บังคับตั้งแต่วันที่ลงนาม และมีกำหนดระยะเวลา ๔ (สี่) ปี หากฝ่ายใดประสงค์จะขยายกำหนดระยะเวลาความร่วมมือตามบันทึกข้อตกลงความร่วมมือนี้ ให้แจ้งเป็นหนังสือมายังมูลนิธิ ฯ และการขยายกำหนดระยะเวลาความร่วมมือจะกระทำได้เมื่อได้รับความเห็นชอบจากทุกฝ่าย โดยจัดทำเป็นบันทึกข้อตกลงแนบท้ายบันทึกข้อตกลงความร่วมมือนี้

### ๔. การสิ้นสุดของบันทึกข้อตกลงความร่วมมือ

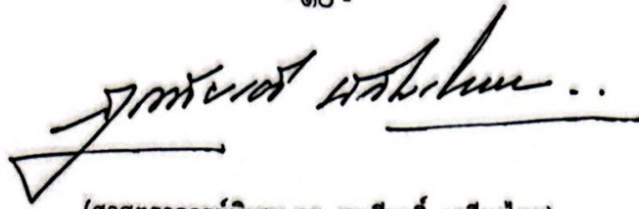
นอกจากการสิ้นสุดตามกำหนดระยะเวลาที่ระบุไว้ในข้อ ๓. แล้ว บันทึกข้อตกลงความร่วมมือนี้ย่อมสิ้นสุดลงเมื่อ ทุกฝ่ายได้ประชุมและมีมติเห็นชอบร่วมกันให้บันทึกข้อตกลงความร่วมมือนี้สิ้นสุดลง

/การสิ้นสุด...

การสิ้นสุดลงของบันทึกข้อตกลงความร่วมมือนี้ ไม่ว่าด้วยกรณีใด ไม่มีผลเป็นการยกเลิกโครงการย่อยหรือกิจกรรมภายใต้โครงการย่อยที่ได้ดำเนินการไปแล้ว หรือที่อยู่ระหว่างดำเนินการ ภายใต้บันทึกข้อตกลงความร่วมมือนี้ เว้นแต่ ทุกฝ่ายจะตกลงเป็นหนังสือร่วมกันไว้เป็นอย่างอื่น และในกรณีเช่นว่านี้ ไม่เป็นการตัดสิทธิของฝ่ายอื่นที่จะดำเนินโครงการย่อยหรือกิจกรรมต่าง ๆ ต่อไปได้อีก หรือร่วมมือกับบุคคลหรือหน่วยงานอื่นต่อไปได้ ทั้งนี้ โดยจะต้องไม่ละเมิดทรัพย์สินทางปัญญาของฝ่ายอื่น และไม่กระทำการอันเป็นการเปิดเผยข้อมูลที่เป็นความลับของฝ่ายอื่น

บันทึกข้อตกลงความร่วมมือนี้จัดทำขึ้นเป็นคู่ฉบับจำนวน ๑๑ ฉบับ มีข้อความเป็นอย่างเดียวกัน ทุกฝ่ายได้อ่านและเข้าใจข้อความโดยละเอียดแล้ว เห็นว่าถูกต้องตรงกันทุกประการ จึงลงลายมือชื่อไว้เป็นสำคัญ และแต่ละฝ่ายได้เก็บไว้ฝ่ายละฉบับ

/(ศาสตราจารย์...



(ศาสตราจารย์พิเศษ ดร. สุรเกียรติ์ เสถียรไทย)

รองประธานกรรมการที่ปรึกษา

ทำหน้าที่แทนประธานกรรมการมูลนิธิอาสาเพื่อนพึ่ง (ภาฯ) ยามยาก สภากาชาดไทย



(นายไตรรัตน์ วิริยะศิริกุล)

รองเลขาธิการคณะกรรมการกิจการกระจายเสียง  
กิจการโทรทัศน์ และกิจการโทรคมนาคมแห่งชาติ

รักษาการแทน

เลขาธิการคณะกรรมการกิจการกระจายเสียง  
กิจการโทรทัศน์ และกิจการโทรคมนาคมแห่งชาติ



(นายสุรสิทธิ์ กิตติมณฑล)

เลขาธิการสำนักงานทรัพยากรน้ำแห่งชาติ



(นายอรรถพล เจริญชันษา)

อธิบดีกรมอุทยานแห่งชาติ สัตว์ป่า และพันธุ์พืช



(พลเอก พนา แคล้วปลอดทุกข์)

เสนาธิการทหารบก

ผู้แทนผู้บัญชาการทหารบก



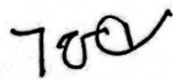
(นายนายสุรัชย์ อัจฉลบุญ)

อธิบดีกรมป่าไม้



(นายอรรชัช สุัมพันธ์รัตน์)

อธิบดีกรมการปกครอง



(นายไชยวัฒน์ จุนถิระพงศ์)

อธิบดีกรมป้องกันและบรรเทาสาธารณภัย



(นายชาติชาย ภูมรินทร์)

รองผู้ว่าการภาคกลางและใต้

การไฟฟ้าส่วนภูมิภาค

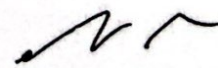
ผู้แทนผู้ว่าการการไฟฟ้าส่วนภูมิภาค



(นายศิริพันธ์ ศรีกงพลี)

รองอธิบดีกรมส่งเสริมการปกครองท้องถิ่น

ผู้แทนอธิบดีกรมส่งเสริมการปกครองท้องถิ่น



(นางรอยบุญ รัตมีเทศ)

ผู้อำนวยการ

สถาบันสารสนเทศทรัพยากรน้ำ (องค์การมหาชน)



รายงานความก้าวหน้า  
โครงการติดตั้งสถานีโทรมาตรอัตโนมัติ  
เพื่อตรวจวัดข้อมูลภูมิอากาศ ปริมาณน้ำฝน และระดับน้ำ  
ในพื้นที่ป่าต้นน้ำ

## สารบัญ

1. ความเป็นมา.....	3
2. วัตถุประสงค์.....	4
3. เป้าหมาย.....	4
4. ขั้นตอนการดำเนินงาน.....	4
5. ความก้าวหน้าโครงการ.....	5
ภาคผนวก ก รายละเอียดสถานีโทรมาตรอัตโนมัติ เพื่อตรวจวัดข้อมูลภูมิอากาศ ปริมาณน้ำฝน และ ระดับน้ำ ในพื้นที่ป่าต้นน้ำ ที่ดำเนินการแล้วเสร็จ จำนวน 242 สถานี.....	8
ภาคผนวก ข รายละเอียดสถานีโทรมาตรอัตโนมัติ เพื่อตรวจวัดข้อมูลภูมิอากาศ ปริมาณน้ำฝน และ ระดับน้ำ ในพื้นที่ป่าต้นน้ำ ที่รอดำเนินการ จำนวน 268 สถานี.....	23



**โครงการติดตั้งสถานีโทรมาตรอัตโนมัติ  
เพื่อตรวจวัดข้อมูลภูมิอากาศ ปริมาณน้ำฝน และระดับน้ำ ในพื้นที่ป่าต้นน้ำ**

**1. ความเป็นมา**

สืบเนื่องจากพระนโยบายในสมเด็จพระเจ้าลูกเธอ เจ้าฟ้าพัชรกิติยาภา นเรนทิราเทพยวดี กรมหลวงราชสาริณีสิริพัชร มหาวัชรราชธิดา ประธานกรรมการมูลนิธิอาสาเพื่อนพึ่ง (ภาฯ) ยามยาก สภากาชาดไทย ที่ทรงมีพระดำริให้มูลนิธิ ฯ ดำเนินกิจกรรมการเฝ้าระวังภัยเพื่อบรรเทาผลกระทบจาก น้ำท่วม โดยมูลนิธิ ฯ ได้ดำเนินโครงการนำร่องติดตั้งสถานีโทรมาตรอัตโนมัติ ฯ จำนวน 14 สถานี ในพื้นที่ ที่ประสบปัญหาอุทกภัยบ่อยครั้ง ที่จังหวัดน่านและจังหวัดสกลนคร โดยดำเนินงานร่วมกับสถาบันสารสนเทศทรัพยากรน้ำ (องค์การมหาชน) ในฐานะเครือข่ายของมูลนิธิ ฯ และให้จัดตั้งเครือข่ายเตือนภัยพิบัติชุมชนเพื่อนพึ่ง (ภาฯ) ขึ้นเพื่ออบรมราษฎรอาสาสมัครในชุมชนที่มีความเสี่ยงต่อการเกิดอุทกภัย ให้มีความรู้ความเข้าใจเกี่ยวกับการใช้ข้อมูลสารสนเทศทรัพยากรน้ำเพื่อการเฝ้าระวังภัย การเตือนภัย และการบริหารจัดการน้ำในระดับชุมชน ซึ่งจากการดำเนินโครงการนำร่องที่ผ่านมาประสบผลสำเร็จเป็นอย่างดี สมเด็จพระเจ้าลูกเธอ เจ้าฟ้าพัชรกิติยาภา นเรนทิราเทพยวดี กรมหลวงราชสาริณีสิริพัชร มหาวัชรราชธิดา ประธานกรรมการมูลนิธิ ฯ จึงทรงมีพระดำริให้มูลนิธิ ฯ ขยายผลการดำเนินโครงการนำร่องการติดตั้งสถานีโทรมาตรอัตโนมัติ ฯ ในพื้นที่ป่าต้นน้ำดังกล่าวให้ครอบคลุมทั่วทุกภูมิภาคของประเทศ

ดังนั้น เพื่อให้เกิดการบูรณาการความร่วมมือระหว่างหน่วยงานของรัฐ ส่วนราชการ องค์กรปกครองส่วนท้องถิ่น ภาคเอกชน และภาคประชาสังคม ทั้งในมิติด้านกฎหมาย งบประมาณ การบริหารจัดการ การใช้ประโยชน์ และการสร้างความร่วมมือกับชุมชนในพื้นที่ เพื่อการเฝ้าระวังป้องกันภัยพิบัติ การบริหารจัดการน้ำในชุมชนและการป้องกันความสูญเสียต่อชีวิตและทรัพย์สินของประชาชนจากภัยพิบัติอย่างยั่งยืน มูลนิธิ ฯ จึงได้ประสานงานกับสำนักงานคณะกรรมการกิจการกระจายเสียง กิจการโทรทัศน์ และกิจการโทรคมนาคมแห่งชาติ กรมอุทยานแห่งชาติ สัตว์ป่า และพันธุ์พืช กรมป่าไม้ กรมการปกครอง กรมส่งเสริมการปกครองท้องถิ่น การไฟฟ้าส่วนภูมิภาค และสถาบันสารสนเทศทรัพยากรน้ำ (องค์การมหาชน) ให้เข้ามาร่วมเป็นเครือข่ายของมูลนิธิ ฯ โดยลงนามร่วมกันในบันทึกข้อตกลงความร่วมมือในการดำเนินโครงการติดตั้งสถานีโทรมาตรอัตโนมัติ เพื่อตรวจวัดข้อมูลภูมิอากาศ ปริมาณน้ำฝน และระดับน้ำ ในพื้นที่ป่าต้นน้ำ เมื่อวันที่ 24 กุมภาพันธ์ 2563 โดยจะติดตั้งสถานีโทรมาตรอัตโนมัติ ฯ ในพื้นที่ป่าต้นน้ำ ทั่วทุกภูมิภาคของประเทศ จำนวน 510 สถานี

## 2. วัตถุประสงค์

2.1 เพื่อติดตั้งสถานีโทรมาตรอัตโนมัติ เพื่อตรวจวัดข้อมูลภูมิอากาศ ปริมาณน้ำฝน และระดับน้ำในพื้นที่ป่าต้นน้ำ ทั่วทุกภูมิภาคของประเทศให้ครบ จำนวน 510 สถานี

2.2 เพื่อสร้างระบบติดตามสภาพอากาศ ฝน และระดับน้ำ ในพื้นที่ป่าต้นน้ำ รวมทั้งพัฒนาระบบเตือนภัย ตลอดจนส่งเสริมให้เกิดกระบวนการมีส่วนร่วมของประชาชนในพื้นที่ป่าต้นน้ำเพื่อการใช้ประโยชน์จากข้อมูลสารสนเทศที่ได้รับจากสถานีโทรมาตรอัตโนมัติ ฯ เพื่อการเฝ้าระวังป้องกันภัยและการเตือนภัยในระดับชุมชน ตลอดจนการมีส่วนร่วมของประชาชนในการอนุรักษ์ทรัพยากรธรรมชาติและสิ่งแวดล้อมในพื้นที่ป่าต้นน้ำ

2.3 เพื่อบูรณาการข้อมูลน้ำและสภาพอากาศเข้าสู่คลังข้อมูลน้ำแห่งชาติ และขยายเครือข่ายในการใช้และให้บริการข้อมูล

## 3. เป้าหมาย

3.1 ติดตั้งสถานีโทรมาตรอัตโนมัติ เพื่อตรวจวัดข้อมูลภูมิอากาศ ปริมาณน้ำฝน และระดับน้ำ ในพื้นที่ป่าต้นน้ำ จำนวน 510 สถานี

3.2 เกิดระบบติดตามสภาพอากาศ ฝน และระดับน้ำ

3.3 เชื่อมโยงข้อมูลเข้าสู่คลังข้อมูลน้ำแห่งชาติ และเกิดเครือข่ายในการใช้และการให้บริการข้อมูลเพิ่มขึ้น

## 4. ขั้นตอนการดำเนินงาน

4.1 สำรอง พิจารณาความเหมาะสม และกำหนดตำแหน่งติดตั้งสถานีโทรมาตรอัตโนมัติ ฯ ร่วมกับเจ้าหน้าที่กรมอุทยานแห่งชาติ สัตว์ป่า และพันธุ์พืช และเจ้าหน้าที่กรมป่าไม้ โดยพิจารณาจากปัจจัยดังต่อไปนี้

- 1) ความเหมาะสมสามารถเป็นตัวแทนของข้อมูลได้
- 2) อยู่ในพื้นที่โล่งแจ้ง สามารถรับพลังงานแสงอาทิตย์ และตรวจวัดปริมาณน้ำฝนได้ดี
- 3) ความปลอดภัย และการคมนาคม

4.2 จัดหาและผลิตอุปกรณ์โทรมาตรอัตโนมัติ จำนวน 510 สถานี

4.3 ติดตั้งสถานีโทรมาตรอัตโนมัติ ฯ ในพื้นที่ป่าต้นน้ำ

4.4 สำรองระดับอ้างอิง

4.5 พัฒนาการแสดงผลข้อมูล และระบบแจ้งเตือนจากสถานีโทรมาตรอัตโนมัติ

4.6 ตรวจสอบการทำงานและติดตามการใช้งานในพื้นที่

4.7 อบรมการใช้งานข้อมูล และการบำรุงรักษาเบื้องต้น

5. ความก้าวหน้าโครงการ

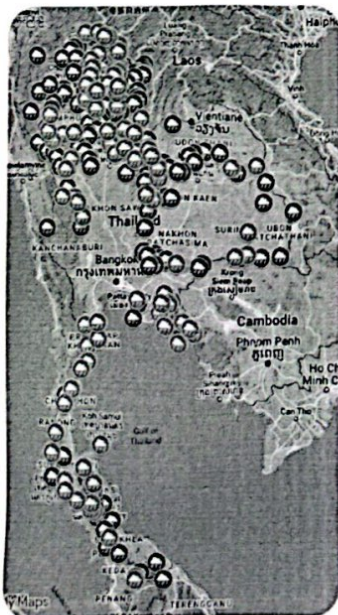


เมื่อวันที่ 25 กรกฎาคม 2563 สมเด็จพระเจ้าลูกเธอ เจ้าฟ้าพัชรกิติยาภา นเรนทิราเทพยวดี กรมหลวงราชสาริณีสิริพัชร มหาวัชรราชธิดา ประธานกรรมการมูลนิธิ ฯ ได้เสด็จไปทรงเปิดสถานีโทรมาตรอัตโนมัติ ฯ ในพื้นที่ป่าต้นน้ำ ณ ศูนย์สาริธการพัฒนาลและรณรงค์การใช้หญ้าแฝกด้านป่าไม้ที่ 1 จังหวัดเชียงใหม่ ซึ่งเป็นสถานีแรกของโครงการ



ในปี 2563 - 2564 สำนักงานคณะกรรมการกิจการกระจายเสียง กิจการโทรทัศน์ และกิจการโทรคมนาคมแห่งชาติ หรือ สำนักงาน กสทช. มีส่วนสำคัญในการอำนวยความสะดวกและประสานงานผู้ให้บริการโทรศัพท์เคลื่อนที่ในการสนับสนุนการติดตั้งสถานีโทรมาตรอัตโนมัติ ๓ ในพื้นที่ป่าต้นน้ำ จำนวน 142 สถานี

ต่อมาในปี 2566 มูลนิธิอาสาเพื่อนพึ่ง (ภาฯ) ยามยาก สภากาชาดไทย ได้สนับสนุนการติดตั้งเพิ่มเติมในระยะเร่งด่วน จำนวน 100 สถานี ส่งผลให้ในปัจจุบันดำเนินการติดตั้งสถานีโทรมาตรอัตโนมัติ ๓ ในพื้นที่ป่าต้นน้ำแล้วเสร็จ จำนวน 242 สถานี อยู่ในในพื้นที่ภาคเหนือ จำนวน 135 สถานี ภาคกลาง จำนวน 8 สถานี ภาคตะวันออกเฉียงเหนือ จำนวน 37 สถานี ภาคตะวันออก จำนวน 24 สถานี และภาคใต้ จำนวน 37 สถานี (รายละเอียดแสดงในภาคผนวก ก) คงเหลืออีก จำนวน 268 สถานีที่รอดำเนินการ โดยสามารถติดตามข้อมูลภูมิอากาศ ปริมาณน้ำฝน และระดับน้ำผ่านเว็บไซต์ <https://partners.thaiwater.net:3007/fopMou>



ภาค	สถานีตรวจวัดสภาพอากาศ	สถานีตรวจวัดระดับน้ำ	รวม
เหนือ	112	23	135
กลาง	8	0	8
ตะวันออกเฉียงเหนือ	37	1	38
ตะวันออก	21	3	24
ใต้	35	2	37
	<b>213</b>	<b>29</b>	<b>242</b>

ผู้สนับสนุนงบประมาณ	พ.ศ.	จำนวน (สถานี)
บมจ. เอไอเอส	2563	80
บมจ. ทูร์ คอร์ปอเรชั่น	2564	62
มูลนิธิอาสาเพื่อนพึ่ง (ภาฯ) ยามยาก	2566	100
<b>รวม</b>		<b>242</b>

หลังจากมุลนิธิ ฯ ได้รับข้อมูลสำหรับเฝ้าระวังเหตุการณ์ฝนตกหนัก สามารถวางแผนเตรียมการจัดตั้งยังชีพพระราชทาน รถประกอบอาหารเคลื่อนที่ ตลอดจนประสานเครือข่ายของมุลนิธิ ฯ เข้าพื้นที่ก่อนเกิดเหตุการณ์ได้อย่างมีประสิทธิภาพ เช่น เหตุการณ์อุทกภัยจากพายุซินลากู เมื่อเดือนสิงหาคม 2563 มุลนิธิ ฯ สามารถเข้าไปช่วยเหลือผู้ประสบภัยในพื้นที่จังหวัดสุโขทัยได้อย่างทั่วถึงและทันท่วงที

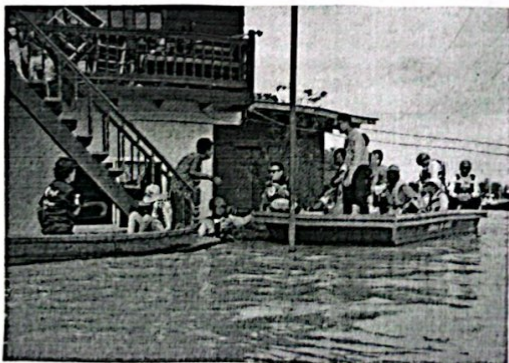
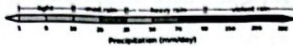


### แผนที่ฝนสะสม 3 วัน 20 – 22 สิงหาคม 63 ลุ่มน้ำยม

โดยสถานีโทรมาตรภายใต้โครงการติดตั้งสถานีโทรมาตรอัตโนมัติเพื่อตรวจวัดข้อมูลภูมิอากาศ ปริมาณน้ำฝน และระดับน้ำในพื้นที่ป่าต้นน้ำ และ โภคธรม ของ สสส.

- จากร่องมรสุมพาดผ่านภาคเหนือตอนบนและภาคตะวันออกเฉียงเหนือตอนบน จากข้อมูลปริมาณฝนสะสม 3 วัน (20-22 ส.ค. 63) ชี้ให้เห็นว่าฝนตกหนักทั่วทั้งจังหวัดแพร่อยู่ในบริเวณอำเภอสูงเม่น อำเภอลอง และอำเภอร่องวาง จังหวัดแพร่ ส่งผลให้เกิดน้ำท่วมจังหวัดแพร่ และจังหวัดสุโขทัย

รหัสสถานี	ชื่อสถานี	ตำบล	อำเภอ	จังหวัด	ปริมาณน้ำฝน (มม.)			ปริมาณน้ำฝน 3 วัน (มม.)
					20/8/2020	21/8/2020	22/8/2020	
☆ MOUD51	หน่วยจัดการต้นน้ำแม่ป่า	บ้านหัวบง	เวียงสา	บ้าน	178.4	147	22.4	347.8
☆ BGMN	ศูนย์พัฒนาสัตว์น้ำ อ.ต.สูงเม่น	สูงเม่น	สูงเม่น	พร	129.4	199	15.4	343.8
☆ MOUD60	หน่วยพิทักษ์ฯ ที่ 2 (ทุ่งสว่าง-วังหม้อ)	บ้านป่าน	ลอง	พร	123	143.6	5	271.6
☆ RKG3	อ.ต. ร่องวาง	ร่องวาง	ร่องวาง	พร	172.4	87	10.2	269.6
☆ MOUD6	สถานีวิทยุอุตุนิยมวิทยาบ้าน	กลางเวียง	เวียงสา	บ้าน	108.8	127.8	19	255.4



ลำดับที่	รหัสสถานี	ชื่อสถานี	LAT	LONG	ตำบล	อำเภอ	จังหวัด	ภาค	ประเภทสถานี
170	MOU422	ที่ทำการเขตรักษาพันธุ์สัตว์ป่าภูผาแดง	16.7517	101.419	ปากช่อง	หล่มสัก	เพชรบูรณ์	เหนือ	สภาพอากาศ
171	MOU424	สถานีวิจัยต้นน้ำป่าสัก	16.5454	101.038	ริมสีม่วง	เขาค้อ	เพชรบูรณ์	เหนือ	สภาพอากาศ
172	MOU425	หน่วยอนุรักษ์และจัดการต้นน้ำห้วยผักกูด	17.0936	101.456	ศิลา	หล่มเก่า	เพชรบูรณ์	เหนือ	สภาพอากาศ
173	MOU433	สะพานห้วยแม่ละมั่ง	15.87293	98.8457	แม่ละมั่ง	อุ้มผาง	ตาก	เหนือ	ระดับน้ำ
174	MOU436	หน่วยพิทักษ์ป่าแม่กลองคี	15.83939	98.65259	ไม่กร	อุ้มผาง	ตาก	เหนือ	สภาพอากาศ
175	MOU437	สำนักงานเขตรักษาพันธุ์สัตว์ป่าอุ้มผาง	15.91728	98.76363	หนองหลวง	อุ้มผาง	ตาก	เหนือ	สภาพอากาศ
176	MOU438	หน่วยพิทักษ์ป่าห้วยยูยี่	15.4526	99.0665	บ้านมะกรูด	บ้านไร่	อุทัยธานี	เหนือ	สภาพอากาศ
177	MOU439	หน่วยพิทักษ์ป่าห้วยหมองแก้ว	15.6207	98.72946	แม่จัน	อุ้มผาง	ตาก	เหนือ	สภาพอากาศ
178	MOU440	หน่วยพิทักษ์ป่ากะเม็งตลอด	15.42986	98.91863	แม่ละมั่ง	อุ้มผาง	ตาก	เหนือ	สภาพอากาศ
179	MOU447	หน่วยพิทักษ์ป่าห้วยน้ำต้น	15.7096	99.179	ระบำ	ลานสัก	อุทัยธานี	เหนือ	สภาพอากาศ
180	ONE110	โรงพยาบาลส่งเสริมสุขภาพตำบลบ้านแม่ห้วย	17.6957	97.8876	แม่หวหลวง	ทำสองยาง	ตาก	เหนือ	สภาพอากาศ
181	ONE109	สถานบริการสาธารณสุขชุมชนบ้านที่โบ๊ะคี	17.5003	98.2624	แม่สอง	ทำสองยาง	ตาก	เหนือ	สภาพอากาศ
182	ONE108	ศูนย์การเรียนรู้วงจรธรรมชาติบ้านคะเนบือทะเล	17.3685	98.2632	แม่สุสุ	ทำสองยาง	ตาก	เหนือ	สภาพอากาศ
183	MOU493	สถานีวิจัยต้นน้ำศรีวง 2	8.43399	99.7833	กำโลน	ลานสกา	นครศรีธรรมราช	ใต้	ระดับน้ำ
184	MOU498	หน่วยจัดการต้นน้ำคลองยันตอนบน	9.36634	98.8568	ปากถลวย	ท่าช้าง	สุราษฎร์ธานี	ใต้	สภาพอากาศ
185	MOU503	หน่วยจัดการต้นน้ำคลองบางแก้ว	7.2318	100.046	คลองใหญ่	ตะโหมด	พัทลุง	ใต้	สภาพอากาศ
186	MOU504	หน่วยพิทักษ์ฯ ขป. 3 (บ้านน้ำราบ)	7.58081	99.7917	ช่อง	นาโยง	ตรัง	ใต้	สภาพอากาศ
187	MOU508	หน่วยพิทักษ์ฯ นง. 5 (แมพรกยง)	10.1389	98.8488	ละอุ่นเหนือ	ละอุ่น	ระนอง	ใต้	สภาพอากาศ
188	MOU203	สะพานน้ำเลย	17.0542	101.518	เลยวังไสย์	ภูหลวง	เลย	ตะวันออกเฉียงเหนือ	ระดับน้ำ
189	MOU205	หน่วยจัดการต้นน้ำห้วยน้ำพุง	16.9033	104.095	จันทร์เพ็ญ	ต่างอย	สกลนคร	ตะวันออกเฉียงเหนือ	สภาพอากาศ

ลำดับที่	รหัสสถานี	ชื่อสถานี	LAT	LONG	ตำบล	อำเภอ	จังหวัด	ภาค	ประเภทสถานี
190	MOU206	ที่ทำการอุทยานแห่งชาติภูผาเหล็ก	17.2684	103.472	ป่าหวาย	ส่องดาว ✓	สกลนคร	ตะวันออกเฉียงเหนือ	สภาพอากาศ
191	MOU207	ที่ทำการอุทยานแห่งชาติภูถ้ำกลั๊ว (น้ำตกตาดโปลี)	17.9847	104.139	โนนศิลา	บ้านแพง	นครพนม	ตะวันออกเฉียงเหนือ	สภาพอากาศ
192	MOU208	ที่ทำการเขตรักษาพันธุ์สัตว์ป่าภูวัว	18.2461	103.961	บุ่งคล้า	บุ่งคล้า	บึงกาฬ	ตะวันออกเฉียงเหนือ	สภาพอากาศ
193	MOU209	หน่วยจัดการต้นน้ำห้วยโพธิ์	15.5834	105.555	บุ่งน้ำครึ่กลาง	โง้งเจียม	อุบลราชธานี	ตะวันออกเฉียงเหนือ	สภาพอากาศ
194	MOU210	ที่ทำการอุทยานแห่งชาติภูสระดอกบัว	16.2334	104.781	ป่าไร่	คอนตาล	มุกดาหาร	ตะวันออกเฉียงเหนือ	สภาพอากาศ
195	MOU213	หน่วยพิทักษ์อุทยานแห่งชาติที่ กน.1 (ห้วยหมากใต้)	15.3194	105.532	โง้งเจียม	โง้งเจียม	อุบลราชธานี	ตะวันออกเฉียงเหนือ	สภาพอากาศ
196	MOU214	ตำบลป่าไม้หนองคาย-เวียงจันทน์	17.82611	102.74477	หนองกอมเกาะ	เมืองหนองคาย	หนองคาย	ตะวันออกเฉียงเหนือ	สภาพอากาศ
197	MOU215	สถานีเพาะชำกล้าไม้จังหวัดนครพนม	17.36979	104.62983	บ้านผึ้ง	เมืองนครพนม	นครพนม	ตะวันออกเฉียงเหนือ	สภาพอากาศ
198	MOU216	หน่วยป้องกันรักษาป่าที่ สน.3 (คำตากล้า)	17.84729	103.75412	คำตากล้า	คำตากล้า ✓	สกลนคร	ตะวันออกเฉียงเหนือ	สภาพอากาศ
199	MOU217	หน่วยป้องกันและพัฒนาป่าไม้ผ้ำไร่	18.01216	103.21655	หนองหลวง	กิ่งอำเภอผ้ำไร่	หนองคาย	ตะวันออกเฉียงเหนือ	สภาพอากาศ
200	MOU218	สะพานคลองพันชาติ	16.9538	103.494	สำราญ	สนชัย	ภาพหลิมบุรี	ตะวันออกเฉียงเหนือ	ระดับน้ำ
201	MOU220	สะพานคลองพระเมียง	17.2672	102.227	ฝั่งแดง	นากลาง	หนองบัวลำภู	ตะวันออกเฉียงเหนือ	ระดับน้ำ
202	MOU221	สะพานแม่น้ำพอง	16.8276	101.848	ศรีฐาน	ภูกระดัง	เลย	ตะวันออกเฉียงเหนือ	ระดับน้ำ
203	MOU222	สะพานคลองฟาย	17.0402	102.091	ท่าช้างคลอง	ผางาว	เลย	ตะวันออกเฉียงเหนือ	ระดับน้ำ
204	MOU223	สะพานคลองเชียง	16.6508	101.806	ทุ่งพระ	คอนสาร	ชัยภูมิ	ตะวันออกเฉียงเหนือ	ระดับน้ำ
205	MOU224	สะพานคลองจาดโค่น	15.9315	102.038	นาผาย	เมืองชัยภูมิ	ชัยภูมิ	ตะวันออกเฉียงเหนือ	ระดับน้ำ
206	MOU225	สะพานคลองเชียงทา	15.7768	101.706	โคกสะอาด	หนองบัวระเหว	ชัยภูมิ	ตะวันออกเฉียงเหนือ	ระดับน้ำ
207	MOU226	สะพานน้ำชี	16.1555	101.654	หนองวง	หนองบัวแดง	ชัยภูมิ	ตะวันออกเฉียงเหนือ	ระดับน้ำ
208	MOU227	ที่ทำการ อช.ภูเก้า-ภูพานคำ	16.8119	102.611	บ้านค้อ	โนนสัง	หนองบัวลำภู	ตะวันออกเฉียงเหนือ	สภาพอากาศ
209	MOU228	หน่วยพิทักษ์ฯ รว. 4 (ป่าห้วยผาง)	16.8155	102.206	วังพ้อม	สีชมพู	ขอนแก่น	ตะวันออกเฉียงเหนือ	สภาพอากาศ
210	MOU229	หน่วยพิทักษ์ป่าถ้ำพิชัย	16.1253	101.459	ถ้ำวันแดง	หนองบัวแดง	ชัยภูมิ	ตะวันออกเฉียงเหนือ	สภาพอากาศ

บ้านม่วง  
หมู่ที่ ๘  
บึงนาราง  
พ.ศ.๒๕๖๕