

ที่ สน ๐๐๑๘.๑/ว ๕๖



ที่ทำการปกครองจังหวัดสกลนคร
ศาลากลางจังหวัดสกลนคร
ถนนศูนย์ราชการ สน ๔๗๐๐๐

๑๐ กุมภาพันธ์ ๒๕๖๘

เรื่อง เตรียมความพร้อมการจัดทำแผนพัฒนาจังหวัดสกลนคร ๕ ปี (พ.ศ. ๒๕๖๖ - ๒๕๗๐) ฉบับทบทวน ประจำปีงบประมาณ พ.ศ. ๒๕๗๐

เรียน นายอำเภอ ทุกอำเภอ

อ้างถึง ๑. หนังสือจังหวัดสกลนคร ด่วนที่สุด ที่ สน ๐๐๑๘.๑/ว ๒๔๙๖๐ ลงวันที่ ๑๓ ธันวาคม ๒๕๖๗
๒. หนังสือจังหวัดสกลนคร ด่วนที่สุด ที่ สน ๐๐๑๗.๒/ว ๘๖๒ ลงวันที่ ๑๔ มกราคม ๒๕๖๘

สิ่งที่ส่งมาด้วย ๑. นโยบาย หลักเกณฑ์ วิธีการจัดทำแผนพัฒนาจังหวัดฯ จำนวน ๑ ชุด
๒. กรอบระยะเวลาการจัดทำแผนพัฒนาจังหวัด ๕ ปี ฯ จำนวน ๑ ชุด

ตามที่จังหวัดสกลนครแจ้งแนวทางปฏิบัติรองรับการดำเนินการตามระเบียบกระทรวงมหาดไทยว่าด้วยการจัดทำแผนและประสานแผนพัฒนาพื้นที่ในระดับอำเภอและตำบล พ.ศ. ๒๕๖๒ (ฉบับปรับปรุง ประจำปีงบประมาณ พ.ศ. ๒๕๖๓) ของแผนพัฒนาหมู่บ้าน ประจำปีงบประมาณ พ.ศ. ๒๕๗๐ สำหรับเชื่อมโยงและรับการสนับสนุนงบประมาณ พ.ศ. ๒๕๗๐ ตามอ้างถึง ๑ และแจ้งการเตรียมความพร้อมในการจัดทำแผนพัฒนาจังหวัดสกลนคร ๕ ปี (พ.ศ. ๒๕๖๖ - ๒๕๗๐) ฉบับทบทวน ประจำปีงบประมาณ พ.ศ. ๒๕๗๐ โดยขอให้อำเภอดำเนินการจัดทำแผนพัฒนาหมู่บ้าน แผนชุมชน แผนพัฒนาตำบล แผนพัฒนาท้องถิ่น และแผนพัฒนาอำเภอ (One Plan) และจัดลำดับความสำคัญของปัญหาและความต้องการของประชาชนในพื้นที่ ส่งแผนพัฒนาในระดับพื้นที่ให้จังหวัดสกลนคร ทราบ ตามอ้างถึง ๒ นั้น

ที่ทำการปกครองจังหวัดสกลนครพิจารณาแล้วเห็นว่า เพื่อให้การจัดทำแผนพัฒนาในระดับพื้นที่เป็นไปด้วยความเรียบร้อย จึงขอให้อำเภอดำเนินการ ดังนี้

๑. กำกับ ดูแล ตรวจสอบ ติดตาม และเน้นย้ำเจ้าหน้าที่ผู้รับผิดชอบดำเนินการจัดทำแผนพัฒนาในระดับพื้นที่ ให้สอดคล้องกับนโยบาย หลักเกณฑ์ วิธีการจัดทำแผนพัฒนาจังหวัด และแผนพัฒนากลุ่มจังหวัด พ.ศ. ๒๕๖๖ - ๒๕๗๐ ฉบับทบทวน ประจำปีงบประมาณ พ.ศ. ๒๕๖๘ - ๒๕๗๐

๒. จัดส่งแผนพัฒนาในระดับพื้นที่ ให้จังหวัดสกลนครทราบ ภายในระยะเวลาที่กำหนด

อนึ่ง...
✓

“อยู่สกล รักสกล ทำเพื่อสกลนคร”

อนึ่ง หากกรมการปกครองแจ้งแนวทางปฏิบัติเชื่อมโยงและบูรณาการแผนพัฒนาระดับพื้นที่ ตามระเบียบกระทรวงมหาดไทยว่าด้วยการจัดทำแผนและประสานแผนพัฒนาพื้นที่ในระดับอำเภอและตำบล พ.ศ. ๒๕๖๒ ในส่วนที่เกี่ยวข้องกับแผนพัฒนาอำเภอ มาให้จังหวัดสกลนครแล้ว จะได้แจ้งให้อำเภอทราบในโอกาสต่อไป

จึงเรียนมาเพื่อทราบและพิจารณาดำเนินการ

ขอแสดงความนับถือ



(นายเอกภพ โสภณ)

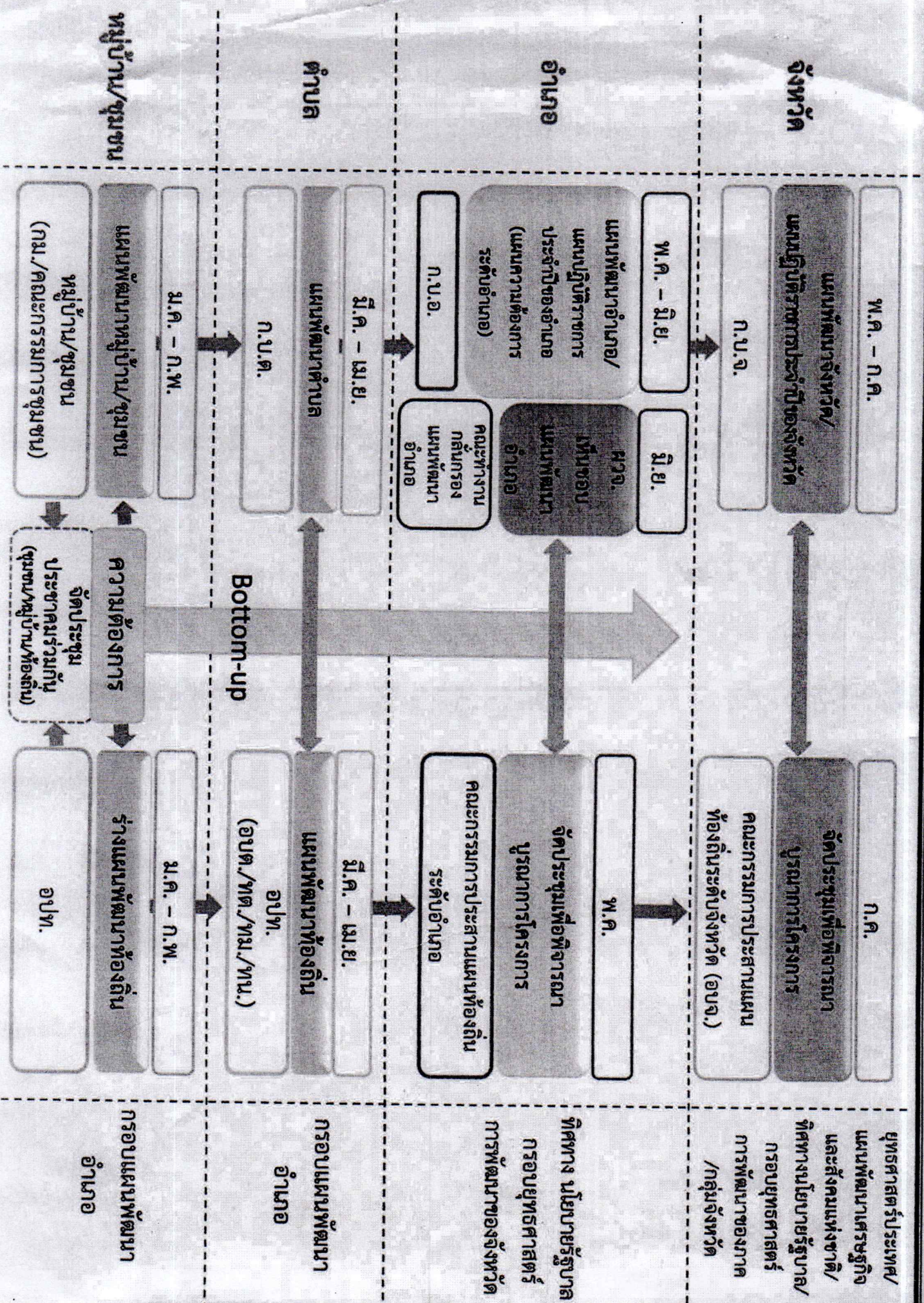
ปลัดจังหวัดสกลนคร

กลุ่มงานปกครอง

ฝ่ายประสานแผนยุทธศาสตร์พัฒนาพื้นที่

โทร/โทรสาร ๐ ๔๒๗๑ ๑๔๖๑

การประสานแผนและห้วงระยะเวลาในการจัดทำแผน



การจัดทำแผนและประสานแผนพัฒนาพื้นที่ ตามระเบียบ มท.

ระดับ
 ภูมิภาค

จังหวัด

ก.บ.จ.

นำแผนพัฒนาอำเภอ
 และแผนความต้องการ
 ประกอบการจัดทำแผน จว.

อำเภอ

ก.บ.อ.

จัดทำแผนพัฒนาอำเภอ
 และความต้องการระดับอำเภอ
 และบัญชีประสานโครงการ
 พัฒนา

ตำบล

ก.บ.ต.

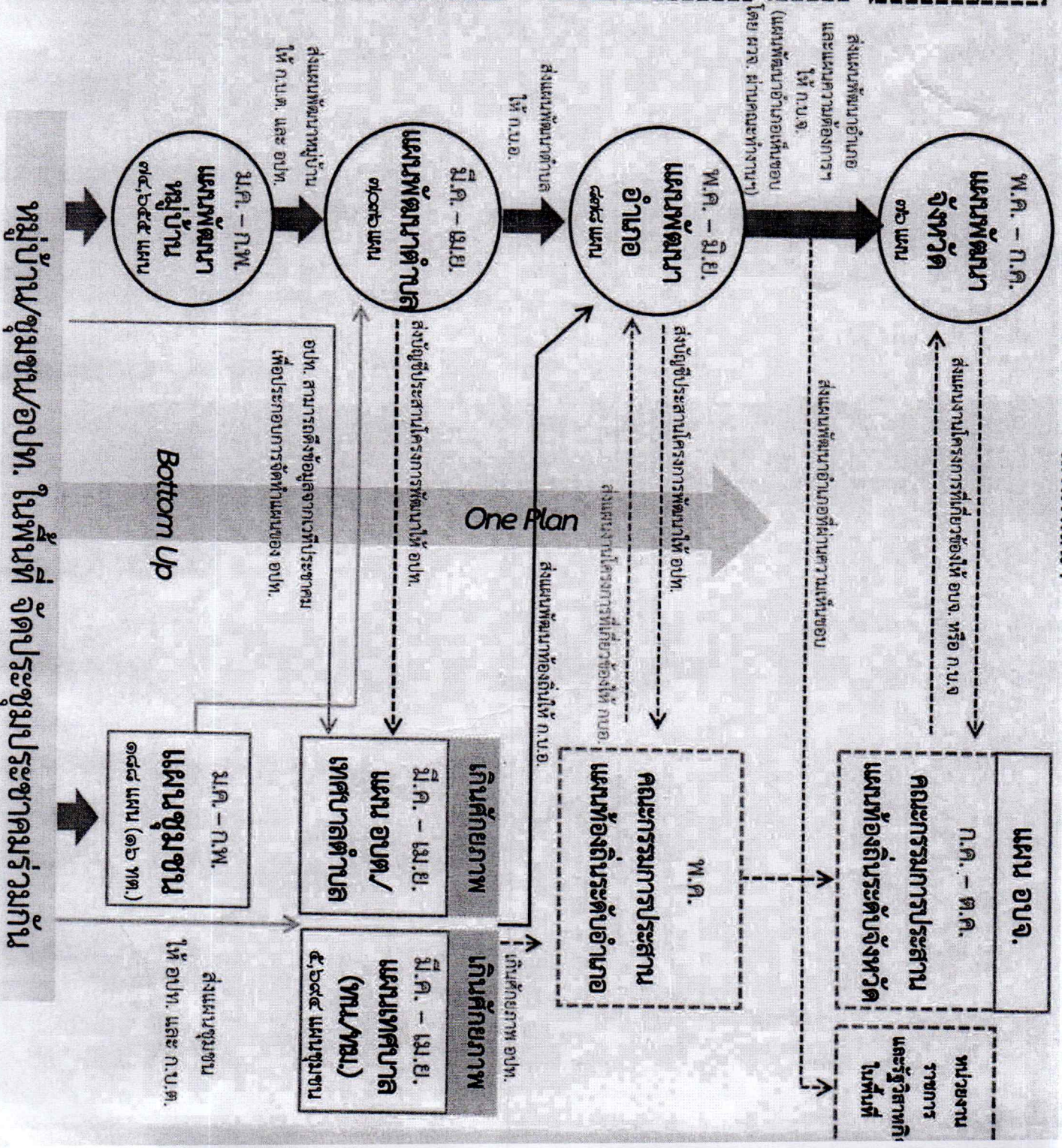
จัดทำแผนพัฒนาตำบล
 และบัญชีประสาน
 โครงการพัฒนา

หมู่บ้าน/ชุมชน

กม./คกก.ชุมชน

คณะกรรมการหมู่บ้าน
 จัดทำแผนพัฒนาหมู่บ้าน
 คณะกรรมการชุมชน
 จัดทำแผนชุมชน

แผนพัฒนา



**นโยบาย หลักเกณฑ์ วิธีการจัดทำ
แผนพัฒนาจังหวัด และแผนพัฒนากลุ่มจังหวัด พ.ศ. ๒๕๖๖ - ๒๕๗๐
ฉบับทบทวน ประจำปีงบประมาณ พ.ศ. ๒๕๖๘ - ๒๕๗๐**

(มติคณะกรรมการนโยบายการบริหารงานเชิงพื้นที่แบบบูรณาการ (ก.น.บ.) ครั้งที่ ๑/๒๕๖๖ เมื่อวันที่ ๒๗ กุมภาพันธ์ ๒๕๖๖
และมติ ก.น.บ. ครั้งที่ ๑/๒๕๖๗ เมื่อวันที่ ๒๔ มกราคม ๒๕๖๗)

ให้จังหวัดและกลุ่มจังหวัดดำเนินการทบทวน แผนพัฒนาจังหวัด และแผนพัฒนากลุ่มจังหวัด พ.ศ. ๒๕๖๖ - ๒๕๗๐ ให้สอดคล้องกับเป้าหมายการพัฒนาจังหวัดระยะ ๒๐ ปี หรือวัตถุประสงค์และทิศทางการพัฒนา ในอนาคตของกลุ่มจังหวัด เพื่อใช้เป็นกรอบและทิศทางในการจัดทำแผนปฏิบัติราชการประจำปีของจังหวัด และกลุ่มจังหวัด ประจำปีงบประมาณ พ.ศ. ๒๕๖๘ - ๒๕๗๐ โดยมีนโยบาย หลักเกณฑ์ และวิธีการจัดทำ แผนพัฒนาจังหวัดและแผนพัฒนากลุ่มจังหวัด ดังนี้

๑. นโยบายการจัดทำแผนพัฒนาจังหวัด และแผนพัฒนากลุ่มจังหวัด

๑.๑ ยึดยุทธศาสตร์ชาติ (พ.ศ. ๒๕๖๑ - ๒๕๘๐) แผนแม่บทภายใต้ยุทธศาสตร์ชาติ แผนพัฒนา เศรษฐกิจและสังคมแห่งชาติ นโยบายและแผนระดับชาติด้านความมั่นคงแห่งชาติ แผนพัฒนาประเทศด้านต่างๆ ที่เกี่ยวข้อง เป้าหมายและแนวทางการพัฒนาภาค และนโยบายของรัฐบาล รวมทั้งแผนรายสาขา แผนเฉพาะ ด้านต่างๆ ที่ผ่านความเห็นชอบจากคณะรัฐมนตรีแล้ว และข้อสั่งการของนายกรัฐมนตรี เป็นกรอบการดำเนินงาน จัดทำแผน

๑.๒ ให้ความสำคัญกับเป้าหมายและแนวทางการพัฒนาภาค ซึ่งเป็นกรอบชี้นำทิศทางการพัฒนา เชิงพื้นที่ในภาพรวม และเป็นเครื่องมือบูรณาการแผนของส่วนราชการที่ดำเนินการในพื้นที่ ทั้งราชการส่วนกลาง ส่วนภูมิภาค และส่วนท้องถิ่น เพื่อให้เกิดการพัฒนาที่สอดคล้องเชื่อมโยงกันในทุกระดับ นำไปสู่การเพิ่ม ชีตความสามารถในการแข่งขัน และลดความเหลื่อมล้ำในสังคม อันจะก่อให้เกิดประโยชน์ต่อประชาชนอย่าง ทั่วถึง รวมทั้งให้ความสำคัญกับนโยบายการพัฒนาเชิงพื้นที่ที่สำคัญ อาทิ การพัฒนาเขตเศรษฐกิจพิเศษและ ระเบียงเศรษฐกิจพิเศษรายภาค การพัฒนาเมืองเก่า

๑.๓ การจัดทำแผนพัฒนาจังหวัดและแผนพัฒนากลุ่มจังหวัด ต้องคำนึงถึงความต้องการและ ศักยภาพของประชาชนในจังหวัดหรือกลุ่มจังหวัด โดยให้ใช้กระบวนการประชาคมแบบมีส่วนร่วมของทุกภาคส่วน หรือการจัดเวทีระดมความคิดเห็นของประชาชน เพื่อให้ได้มาซึ่งปัญหาและความต้องการจากประชาชนในพื้นที่ รวมทั้งให้มีการประสานแผนในระดับพื้นที่ โดยการรวบรวมและจัดลำดับความสำคัญของปัญหาและความต้องการ ของประชาชนในพื้นที่ ผ่านกลไกการจัดทำแผนพัฒนาหมู่บ้าน แผนชุมชน แผนพัฒนาตำบล แผนพัฒนาท้องถิ่น และแผนพัฒนาอำเภอ เพื่อให้แผนมีความเชื่อมโยงสอดคล้องกันในทุกระดับเป็นแผนเดียวกัน (One Plan) ภายใต้ระเบียบกระทรวงมหาดไทยว่าด้วยการจัดทำแผนและประสานแผนพัฒนาพื้นที่ในระดับอำเภอและตำบล พ.ศ. ๒๕๖๒ สำหรับกลุ่มจังหวัดให้คำนึงถึงความต้องการของประชาชนในกลุ่มจังหวัดที่ไม่เข้าซ้อนกับความ ต้องการของประชาชนในแต่ละจังหวัด

๑.๔ การขับเคลื่อนการพัฒนา มุ่งเน้นการทำงานแบบเครือข่ายร่วมกันทุกภาคส่วน ทั้งส่วนราชการ (ส่วนกลาง ส่วนภูมิภาค และส่วนท้องถิ่น) ภาคเอกชน ภาคประชาสังคมหรือประชารัฐ และชุมชน เพื่อร่วมกัน กำหนดแนวทางการพัฒนาที่เหมาะสมกับโอกาสและศักยภาพของภาค กลุ่มจังหวัด และจังหวัด รวมทั้งร่วมมือกัน ในการสนับสนุนการขับเคลื่อนการพัฒนาที่สำคัญของภาค กลุ่มจังหวัด และจังหวัด สู่การปฏิบัติอย่างสัมฤทธิ์ผล

๑.๕ การติดตามและประเมินผลสัมฤทธิ์ของแผนพัฒนาจังหวัด และแผนพัฒนากลุ่มจังหวัด ต้องมีการกำหนดเป้าหมายและตัวชี้วัดที่ชัดเจน เพื่อแสดงให้เห็นว่าผลการดำเนินการที่ผ่านมาประสบผลสำเร็จมากน้อยเพียงใด และบรรลุผลตามตัวชี้วัดที่กำหนดไว้หรือไม่ ทั้งนี้ ให้วิเคราะห์และแสดงเหตุผลประกอบ เพื่อเป็นข้อมูลประกอบการจัดทำแผนในระยะต่อไป

๑.๖ ให้เสนอแผนพัฒนาจังหวัดและแผนพัฒนากลุ่มจังหวัด ในช่วงปีแรกของแผน ๕ ปี สำหรับการทบทวนหรือปรับปรุงแผนพัฒนาจังหวัดและแผนพัฒนากลุ่มจังหวัด ไม่ต้องปรับปรุงแผนทุกปี หากไม่มีเหตุการณ์หรือสถานการณ์ที่มีผลกระทบต่อการบรรลุเป้าหมายการพัฒนา โดยให้ดำเนินการเฉพาะเมื่อมีการเปลี่ยนแปลงสถานการณ์อย่างมีนัยสำคัญที่มีผลต่อการบรรลุเป้าหมายของการพัฒนาจังหวัดและกลุ่มจังหวัด เพื่อให้ทันต่อสถานการณ์การเปลี่ยนแปลงหรือกรณีที่มีการปรับเป้าหมายการพัฒนาจังหวัดระยะ ๒๐ ปี หรือวัตถุประสงค์และทิศทางการพัฒนาในอนาคตของกลุ่มจังหวัด

๒. หลักเกณฑ์และวิธีการจัดทำแผนพัฒนาจังหวัด และแผนพัฒนากลุ่มจังหวัด

๒.๑ ขอบเขต

๒.๑.๑ แผนพัฒนาจังหวัด เป็นแผนที่ใช้ในการขับเคลื่อนประเด็นการพัฒนาที่สอดคล้องกับความต้องการและศักยภาพของประชาชนในจังหวัด ยุทธศาสตร์ชาติ แผนแม่บทภายใต้ยุทธศาสตร์ชาติ แผนพัฒนาเศรษฐกิจและสังคมแห่งชาติ นโยบายและแผนระดับชาติว่าด้วยความมั่นคงแห่งชาติ แผนพัฒนาประเทศด้านต่างๆ ที่เกี่ยวข้อง เป้าหมายและแนวทางการพัฒนาภาค เป้าหมายการพัฒนาจังหวัด ๒๐ ปี และนโยบายของรัฐบาล รวมตลอดถึงความพร้อมของภาครัฐ ภาคประชาสังคม และภาคธุรกิจเอกชน

๒.๑.๒ แผนพัฒนากลุ่มจังหวัด เป็นแผนที่ใช้ในการขับเคลื่อนประเด็นการพัฒนาที่สอดคล้องกับวัตถุประสงค์และแนวทางการพัฒนาในอนาคตของกลุ่มจังหวัด เป้าหมายและแนวทางการพัฒนาภาค มุ่งเน้นประเด็นการเพิ่มขีดความสามารถในการแข่งขัน หรือความต้องการแก้ไขปัญหาที่เป็นประเด็นร่วมในพื้นที่กลุ่มจังหวัด โดยคำนึงถึงความต้องการของประชาชนในกลุ่มจังหวัดที่ไม่ซ้ำซ้อนกับความต้องการของประชาชนในแต่ละจังหวัด มีความสอดคล้องกับยุทธศาสตร์ชาติ แผนแม่บทภายใต้ยุทธศาสตร์ชาติ แผนพัฒนาเศรษฐกิจและสังคมแห่งชาติ นโยบายและแผนระดับชาติว่าด้วยความมั่นคงแห่งชาติ แผนพัฒนาประเทศด้านต่างๆ ที่เกี่ยวข้อง นโยบายของรัฐบาล นโยบายการพัฒนาเชิงพื้นที่ และแผนพัฒนาจังหวัดในพื้นที่กลุ่มจังหวัด รวมถึงความพร้อมของภาครัฐและภาคธุรกิจเอกชน ทั้งนี้ ต้องให้ความสำคัญกับโครงการขนาดใหญ่ที่จังหวัดในกลุ่มจะได้รับประโยชน์ร่วมกัน เช่น โรงไฟฟ้าขยะ ระบบชลประทาน ระบบขนส่ง และระบบเตือนภัยพิบัติ โดยมีขอบเขตการดำเนินการหรือได้รับผลประโยชน์มากกว่า ๑ จังหวัด

๒.๒ องค์ประกอบของแผนพัฒนาจังหวัด และแผนพัฒนากลุ่มจังหวัด

๒.๒.๑ ข้อมูลเพื่อการพัฒนา

๑) ข้อมูลพื้นฐานทางกายภาพ ประกอบด้วย ที่ตั้ง ขนาดพื้นที่ ลักษณะภูมิประเทศ การใช้ประโยชน์ที่ดิน โครงสร้างพื้นฐาน (การคมนาคมขนส่งทางบก ทางน้ำ ทางอากาศ ไฟฟ้า ประปา อินเทอร์เน็ต และแผนพัฒนาโครงสร้างพื้นฐานที่สำคัญ) และข้อมูลสนับสนุนอื่นๆ ที่มีผลต่อการพัฒนาจังหวัดและกลุ่มจังหวัด

๒) ข้อมูลเชิงเปรียบเทียบ ครอบคลุมข้อมูลที่สำคัญของจังหวัดและกลุ่มจังหวัด ทั้งข้อมูลเชิงปริมาณและเชิงคุณภาพ โดยต้องเป็นข้อมูลที่เป็นปัจจุบันและเป็นอนุกรมอย่างน้อย ๓ ปี พร้อมกับวิเคราะห์และเปรียบเทียบข้อมูลที่สำคัญเพื่อสะท้อนภาพการเปลี่ยนแปลงที่สำคัญของจังหวัดและกลุ่มจังหวัด

พร้อมเหตุผลประกอบและข้อมูลสนับสนุนอื่นๆ ที่แสดงให้เห็นศักยภาพหรือระดับความรุนแรงของปัญหาประกอบด้วย

> **ด้านเศรษฐกิจ** ประกอบด้วย ข้อมูลหลักที่แสดงภาพรวมของเศรษฐกิจและสาขาเศรษฐกิจหลักที่สำคัญของจังหวัดและกลุ่มจังหวัด เช่น เกษตร อุตสาหกรรม การค้าชายแดน การท่องเที่ยว การพัฒนาเมือง เขตเศรษฐกิจพิเศษ เศรษฐกิจระดับครัวเรือน (รายได้และหนี้สินเฉลี่ยต่อครัวเรือน) เป็นต้น

> **ด้านสังคมและความมั่นคง** ประกอบด้วย ข้อมูลด้านสังคมที่สำคัญของจังหวัดและกลุ่มจังหวัด เช่น ประชากร แรงงาน การศึกษา สาธารณสุข ปัญหาการว่างงาน ความยากจน อาชญากรรม ปัญหายาเสพติด เป็นต้น

> **ด้านทรัพยากรธรรมชาติและสิ่งแวดล้อม** ประกอบด้วย ข้อมูลด้านทรัพยากรธรรมชาติและสิ่งแวดล้อมที่สำคัญ เช่น ป่าไม้ ดิน และการใช้ประโยชน์ที่ดิน แหล่งน้ำ ขยะ มลพิษ สถานการณ์ภัยพิบัติ เป็นต้น

๓) ประเด็นปัญหาและความต้องการเชิงพื้นที่

> นำเสนอวิธีการหรือกระบวนการในการรวบรวมปัญหาและความต้องการของประชาชนในพื้นที่ โดยต้องผ่านกระบวนการมีส่วนร่วมของภาคีการพัฒนาในจังหวัดและกลุ่มจังหวัด และต้องมีการประสานแผนระดับต่างๆ ในพื้นที่ โดยการรวบรวมและจัดลำดับความสำคัญของปัญหาและความต้องการของประชาชนในพื้นที่ ผ่านกลไกการจัดทำแผนพัฒนาหมู่บ้าน แผนชุมชน แผนพัฒนาตำบล แผนพัฒนาท้องถิ่น และแผนพัฒนาอำเภอ เพื่อให้แผนมีความเชื่อมโยงสอดคล้องกันในทุกระดับเป็นแผนเดียวกัน (One Plan) ภายใต้ระเบียบกระทรวงมหาดไทยว่าด้วยการจัดทำแผนและประสานแผนพัฒนาพื้นที่ในระดับอำเภอและตำบล พ.ศ. ๒๕๖๒

> นำเสนอปัญหาและความต้องการของประชาชนในพื้นที่ โดยจัดเรียงลำดับความสำคัญโดยรวมของจังหวัดหรือกลุ่มจังหวัดไม่เกิน ๑๐ อันดับ และระบุกลุ่มเป้าหมายและพื้นที่ให้ชัดเจนสำหรับกลุ่มจังหวัดให้คำนึงถึงความต้องการของประชาชนในกลุ่มจังหวัดที่ไม่เข้าช้อนกับความต้องการของประชาชนในแต่ละจังหวัด

๔) ผลการพัฒนาและแก้ไขปัญหาจังหวัดและกลุ่มจังหวัดในช่วงที่ผ่านมา นำเสนอให้เห็นผลการดำเนินการตามประเด็นการพัฒนาจังหวัดและกลุ่มจังหวัดว่าประสบผลสำเร็จมากน้อยเพียงใด บรรลุเป้าหมายรวมและเป้าหมายในแต่ละประเด็นการพัฒนาที่กำหนดไว้และบรรลุผลตามตัวชี้วัดที่กำหนดไว้หรือไม่ พร้อมทั้งแสดงเหตุผลประกอบ และหากเห็นสมควรดำเนินการต่อหรือยุติการดำเนินการให้ระบุเหตุผลสนับสนุน

๒.๒.๒ ประเด็นการพัฒนา

๑) **บทวิเคราะห์** เลือกใช้เครื่องมือการวิเคราะห์ตามหลักวิชาการวางแผน เพื่อแสดงให้เห็นถึงโอกาส ศักยภาพ ปัญหา และอุปสรรคของจังหวัดและกลุ่มจังหวัด มีการวิเคราะห์ความเชื่อมโยงเป้าหมายการพัฒนาตามหลัก Logical Framework โดยจะต้องมีความสอดคล้องกับข้อมูลเพื่อการพัฒนา ตัวชี้วัดที่เกี่ยวข้อง เช่น ตัวชี้วัดการพัฒนาระดับจังหวัดและกลุ่มจังหวัด ระบบบริหารจัดการข้อมูลการพัฒนาคนแบบชี้เป้า (TPMAP) ดัชนีความก้าวหน้าของคน (HAI) ดัชนีการพัฒนายั่งยืนระดับจังหวัด (SDGs) ผลการวิเคราะห์ศักยภาพและประเด็นปัญหาในด้านต่างๆ เป็นต้น เพื่อนำไปสู่การกำหนดประเด็นการพัฒนา

๒) เป้าหมายการพัฒนาจังหวัดและกลุ่มจังหวัด (ระยะ ๕ ปี) จะต้องสอดคล้องกับเป้าหมายการพัฒนาจังหวัดระยะ ๒๐ ปี หรือวัตถุประสงค์และทิศทางการพัฒนาในอนาคตของกลุ่มจังหวัด โดยต้องแสดงสถานภาพที่จังหวัดและกลุ่มจังหวัดต้องการจะเป็นหรือบรรลุถึงในอนาคตอย่างชัดเจน สอดคล้องกับโอกาส ศักยภาพ ปัญหา และอุปสรรค ที่เป็นลักษณะเฉพาะของจังหวัดและกลุ่มจังหวัด

๓) ตัวชี้วัดความสำเร็จตามเป้าหมายการพัฒนาจังหวัดและกลุ่มจังหวัด ตัวชี้วัดจะต้องมีความชัดเจนสอดคล้องเชื่อมโยงกับเป้าหมายการพัฒนาตลอดช่วงระยะเวลาของแผน มีจำนวนตัวชี้วัดที่เหมาะสมและสามารถวัดได้ทั้งในเชิงปริมาณและเชิงคุณภาพ สำหรับค่าเป้าหมายจะต้องมีความสอดคล้องกับค่าฐาน (ข้อมูลในช่วงที่ผ่านมา และต้องระบุค่าฐานอย่างเหมาะสม ชัดเจน มีแหล่งที่มา และเป็นปัจจุบัน) หรือค่าเป้าหมาย (Benchmark) และแสดงถึงความก้าวหน้าอย่างเหมาะสมและเป็นไปได้ในแต่ละปี

๔) ประเด็นการพัฒนาของจังหวัดและกลุ่มจังหวัด กำหนดประเด็นการพัฒนาของจังหวัดและกลุ่มจังหวัดที่สอดคล้องกับผลที่ได้จากบทวิเคราะห์บริบท ทั้งศักยภาพ โอกาส ปัญหาสำคัญ และความต้องการของพื้นที่ (Area) รวมทั้งสอดคล้องกับประเด็นการพัฒนาระดับชาติ (Agenda) และเป้าหมายและแนวทางการพัฒนาภาค ประกอบด้วย

- > ประเด็นการพัฒนา
- > เป้าประสงค์ ของแต่ละประเด็นการพัฒนา

> ตัวชี้วัดและค่าเป้าหมาย ของแต่ละประเด็นการพัฒนา ตัวชี้วัดจะต้องมีความชัดเจนสอดคล้องเชื่อมโยงกับเป้าหมายการพัฒนาตลอดช่วงระยะเวลาของแผน มีจำนวนตัวชี้วัดที่เหมาะสมและสามารถวัดได้ทั้งในเชิงปริมาณและเชิงคุณภาพ สำหรับค่าเป้าหมายจะต้องมีความสอดคล้องกับค่าฐาน (ข้อมูลในช่วงที่ผ่านมา และต้องระบุค่าฐานอย่างเหมาะสม ชัดเจน มีแหล่งที่มา และเป็นปัจจุบัน) หรือค่าเป้าหมาย (Benchmark) และแสดงถึงความก้าวหน้าอย่างเหมาะสมและเป็นไปได้ในแต่ละปี

> แนวทางการพัฒนา ของแต่ละประเด็นการพัฒนา ต้องมีความสอดคล้องและเพียงพอที่จะขับเคลื่อนประเด็นการพัฒนาให้ประสบผลสำเร็จตามเป้าหมายที่กำหนดไว้ โดยครอบคลุมตลอดห่วงโซ่การพัฒนาหรือห่วงโซ่คุณค่า (Value Chain)

> แผนงาน โครงการสำคัญ และกิจกรรม หมายถึง รายการเกี่ยวกับแผนงานและโครงการต่างๆ ของจังหวัดและกลุ่มจังหวัดที่จำเป็นต้องจัดทำเพื่อให้เป็นไปตามเป้าหมายการพัฒนาจังหวัดระยะ ๒๐ ปี หรือวัตถุประสงค์และทิศทางการพัฒนาในอนาคตของกลุ่มจังหวัด โดยให้จัดทำเป็นแผนงานและโครงการสำคัญเพื่อขับเคลื่อนแนวทางการพัฒนาจังหวัดและกลุ่มจังหวัดให้บรรลุตามวัตถุประสงค์และเป้าหมายของแผนในระยะ ๕ ปี โดยควรกำหนดแผนงานในทุกแนวทางการพัฒนา และโครงการสำคัญภายใต้แผนงานจะต้องบรรจุอยู่ในแผนปฏิบัติการประจำปีตามระยะเวลาที่กำหนด

• แผนงาน ในแต่ละแนวทางการพัฒนา อาจจัดทำแผนงานได้มากกว่า ๑ แผนงาน โดยแต่ละแผนงานจะต้องประกอบด้วยการบูรณาการชุดของโครงการสำคัญที่เชื่อมโยงส่งต่อในลักษณะห่วงโซ่การพัฒนาหรือห่วงโซ่คุณค่า (โครงการต้นทาง-กลางทาง-ปลายทาง) ซึ่งต้องครอบคลุมและเพียงพอที่จะทำให้บรรลุเป้าหมายการพัฒนาตามที่กำหนดไว้ในช่วงเวลาของแผน ๕ ปี

• **โครงการสำคัญและกิจกรรม** ควรมีลักษณะเป็นโครงการที่มีกิจกรรมพื้นที่เป้าหมาย และผลลัพธ์ที่ชัดเจน ตอบสนองการขับเคลื่อนแผนงานเพื่อบรรลุเป้าหมายของแผนพัฒนาจังหวัดและกลุ่มจังหวัดได้อย่างมีประสิทธิภาพ กรณีมีพื้นที่และกลุ่มเป้าหมายจำนวนมาก จะต้องจัดลำดับความสำคัญ และแบ่งระยะเวลาดำเนินงานเป็นรายปี ทั้งนี้ ทุกโครงการสำคัญที่เสนอในแผนพัฒนาจะต้องจัดทำรายละเอียดดังนี้

- (๑) ชื่อโครงการสำคัญ
- (๒) ชื่อแผนงาน (ระบุว่าโครงการอยู่ภายใต้แผนงานใด)
- (๓) ประเด็นการพัฒนาของจังหวัดและกลุ่มจังหวัด (ระบุว่าโครงการอยู่ภายใต้ประเด็นการพัฒนาใดของจังหวัดและกลุ่มจังหวัด)
- (๔) แนวทางการพัฒนาของจังหวัดและกลุ่มจังหวัด (ระบุว่าโครงการอยู่ภายใต้แนวทางการพัฒนาใดของจังหวัดและกลุ่มจังหวัด)
- (๕) หลักการและเหตุผล
- (๖) วัตถุประสงค์ของโครงการ
- (๗) ตัวชี้วัดและค่าเป้าหมาย (ต้องสามารถวัดความสำเร็จของการดำเนินโครงการได้)
- (๘) พื้นที่เป้าหมาย
- (๙) กิจกรรมหลัก
- (๑๐) หน่วยดำเนินการ (ให้ระบุหน่วยงานผู้รับผิดชอบหลักของโครงการ และหน่วยงานอื่นที่เกี่ยวข้องกับการดำเนินโครงการ)
- (๑๑) ระยะเวลาในการดำเนินโครงการ (จะต้องสอดคล้องกันระหว่างการดำเนินการของทุกหน่วยงาน)
- (๑๒) งบประมาณ (บาท)
- (๑๓) ผลผลิต (Outputs)
- (๑๔) ผลลัพธ์จากการดำเนินโครงการ (Outcomes)

สำหรับโครงการอื่นที่จำเป็นเพื่อแก้ไขปัญหาของจังหวัดหรือกลุ่มจังหวัด เพื่อสนับสนุนการขับเคลื่อนแผนพัฒนาจังหวัดและกลุ่มจังหวัด และมีความสอดคล้องกับแนวทางการพัฒนาและแผนงานที่กำหนด สามารถเสนอในแผนปฏิบัติการประจำปีได้

๒.๓ แนวทางการประสานแผนและการดำเนินโครงการที่กลุ่มจังหวัดหรือจังหวัดที่อยู่ในกลุ่มจังหวัดต้องร่วมดำเนินการกับกลุ่มจังหวัดอื่นหรือจังหวัดอื่นที่อยู่นอกกลุ่มจังหวัด ให้จังหวัดและกลุ่มจังหวัดที่มีความประสงค์จะดำเนินการดังกล่าว บูรณาการการจัดทำแผนงานและโครงการร่วมกัน และให้จัดทำบันทึกความร่วมมือในการดำเนินการ โดยให้มีการระบุหน้าที่ความรับผิดชอบและงบประมาณในการดำเนินงานของแต่ละฝ่ายอย่างชัดเจน

๒.๔ การดำเนินการตามมาตรา ๒๔ และมาตรา ๓๔ วรรค ๔ ของพระราชกฤษฎีกาว่าด้วยการบริหารงานเชิงพื้นที่แบบบูรณาการ พ.ศ. ๒๕๖๕ ให้จังหวัดและกลุ่มจังหวัดดำเนินการจัดประชุมปรึกษาหารือตามมาตรา ๒๔ และมาตรา ๓๔ วรรค ๔ ดังกล่าว โดยมีแนวทาง ดังนี้

๒.๔.๑ กรณีแผนพัฒนาจังหวัด ให้ผู้ว่าราชการจังหวัดนำร่างแผนพัฒนาจังหวัด พ.ศ. ๒๕๖๖ - ๒๕๗๐ ฉบับทบทวน ประจำปีงบประมาณ พ.ศ. ๒๕๖๘ รับฟังความคิดเห็นในการประชุมปรึกษาหารือร่วมกันกับบุคคลจากภาคส่วนต่างๆ ในจังหวัด ตามมาตรา ๒๔ ของพระราชกฤษฎีกาว่าด้วยการบริหารงานเชิงพื้นที่แบบบูรณาการ พ.ศ. ๒๕๖๕ และให้คณะกรรมการบริหารงานจังหวัดแบบบูรณาการ (ก.บ.จ.) นำผลการประชุมปรึกษาหารือ และความคิดเห็นของที่ประชุมมาปรับปรุงแผนพัฒนาจังหวัดให้สมบูรณ์ต่อไป ทั้งนี้ ให้ส่งสำเนาให้คณะกรรมการบริหารงานกลุ่มจังหวัดแบบบูรณาการ (ก.บ.ก.) ทราบด้วย

๒.๔.๒ กรณีแผนพัฒนากลุ่มจังหวัด ให้ผู้ว่าราชการจังหวัดที่เป็นหัวหน้ากลุ่มจังหวัดนำร่างแผนพัฒนากลุ่มจังหวัด พ.ศ. ๒๕๖๖ - ๒๕๗๐ ฉบับทบทวน ประจำปีงบประมาณ พ.ศ. ๒๕๖๘ รับฟังความคิดเห็นในการประชุมปรึกษาหารือร่วมกันกับบุคคลจากภาคส่วนต่างๆ ในกลุ่มจังหวัดตามมาตรา ๓๔ วรรค ๔ ของพระราชกฤษฎีกาว่าด้วยการบริหารงานเชิงพื้นที่แบบบูรณาการ พ.ศ. ๒๕๖๕ และให้คณะกรรมการบริหารงานกลุ่มจังหวัดแบบบูรณาการ (ก.บ.ก.) นำผลการประชุมปรึกษาหารือ และความคิดเห็นของที่ประชุมมาปรับปรุงแผนพัฒนากลุ่มจังหวัดให้สมบูรณ์ต่อไป

๒.๕ การดำเนินการตามมาตรา ๒๕ และมาตรา ๓๔ วรรค ๔ ของพระราชกฤษฎีกาว่าด้วยการบริหารงานเชิงพื้นที่แบบบูรณาการ พ.ศ. ๒๕๖๕ เมื่อแผนพัฒนาจังหวัดและแผนพัฒนากลุ่มจังหวัดประกาศใช้แล้ว ให้ผู้ว่าราชการจังหวัดหรือผู้ว่าราชการจังหวัดที่เป็นหัวหน้ากลุ่มจังหวัด แจ้งแผนพัฒนาจังหวัดหรือแผนพัฒนากลุ่มจังหวัด แล้วแต่กรณี ต่อส่วนราชการ รัฐวิสาหกิจ องค์กรปกครองส่วนท้องถิ่น องค์กรมหาชน และหน่วยงานอื่นของรัฐ บรรดาที่มีสถานที่ตั้งอยู่ในจังหวัดหรือกลุ่มจังหวัด หรือที่มีโครงการที่จะดำเนินงานในพื้นที่จังหวัดหรือกลุ่มจังหวัด เพื่อให้ดำเนินการจัดทำแผนปฏิบัติการประจำปีของส่วนราชการหรือแผนปฏิบัติงานประจำปีของหน่วยงานดังกล่าว แล้วแต่กรณี ให้สอดคล้องกับแผนพัฒนาจังหวัดและแผนพัฒนา

๒.๖ การปรับปรุงแผนพัฒนาจังหวัดและกลุ่มจังหวัด

เมื่อแผนพัฒนาจังหวัดและกลุ่มจังหวัด ได้รับความเห็นชอบจาก ก.น.บ. แล้ว ในกรณีมีความจำเป็นอย่างยิ่ง ได้แก่ การปรับยุทธศาสตร์ชาติ แผนแม่บทภายใต้ยุทธศาสตร์ชาติ หรือแผนระดับชาติอื่นๆ หรือมีบริบทการเปลี่ยนแปลงใหม่ที่ส่งผลกระทบต่อพื้นที่อย่างมีนัยสำคัญ หรือศักยภาพ/โอกาสที่เปลี่ยนไปอย่างรวดเร็ว การปรับเป้าหมายการพัฒนาจังหวัด ๒๐ ปี หรือวัตถุประสงค์และทิศทางการพัฒนาในอนาคตของกลุ่มจังหวัด ให้ ก.บ.จ. หรือ ก.บ.ก. ดำเนินการตามมาตรา ๒๗ หรือมาตรา ๓๔ แล้วแต่กรณี โดยให้ดำเนินการตามมาตรา ๒๑ และมาตรา ๒๔ ด้วยโดยอนุโลม ทั้งนี้ การปรับปรุงแผนดังกล่าวจะต้องสอดคล้องกับเป้าหมายการพัฒนาจังหวัด ๒๐ ปี หรือวัตถุประสงค์และทิศทางการพัฒนาในอนาคต และเสนอให้คณะอนุกรรมการประจำภาคพิจารณาให้ความเห็นชอบ

๒.๗ กำหนดการส่งแผนพัฒนาจังหวัด และแผนพัฒนากลุ่มจังหวัด

ให้จังหวัดและกลุ่มจังหวัดจัดส่งแผนพัฒนาจังหวัด และแผนพัฒนากลุ่มจังหวัด พ.ศ. ๒๕๖๖ - ๒๕๗๐ ฉบับทบทวน ให้ทีมบูรณาการกลาง ๓ หน่วยงาน (สำนักงานสภาพัฒนาการเศรษฐกิจและสังคมแห่งชาติ สำนักงานงบประมาณ และกระทรวงมหาดไทย) ภายในวันที่ ๓๑ กรกฎาคมของปีที่จะดำเนินการปรับปรุงแผน