

# ด่วนที่สุด

ที่ สน ๐๐๑๘.๘/ว ๓๓๘๖๐



ศาลากลางจังหวัดชลบุรี  
ถนนศูนย์ราชการ สน ๘๗๐๐๐

๒๕ ตุลาคม ๒๕๕๙

เรื่อง แผนการดำเนินงานอำนวยความสะดวกแก่ประชาชนจากต่างจังหวัดในการเดินทางเข้าเฝ้าฯ กราบถวายบังคมพระบรมศพ พระบาทสมเด็จพระปรมินทรมหาภูมิพลอดุลยเดช

เรียน นายอำเภอ ทุกอำเภอ

อ้างถึง ประกาศสำนักพระราชวัง ลงวันที่ ๑๕ ตุลาคม ๒๕๕๙ เรื่อง การถวายสักการพระบรมศพ พระบาทสมเด็จพระปรมินทรมหาภูมิพลอดุลยเดช

สิ่งที่ส่งมาด้วย ๑. สำเนาคำสั่งจังหวัดชลบุรี ที่ ๓๖๖๓๗/๒๕๕๙ ลงวันที่ ๒๕ ตุลาคม ๒๕๕๙ จำนวน ๑ ชุด  
๒. สำเนาทหนังสือกระทรวงมหาดไทย ด่วนที่สุด ที่ มท ๐๓๑๓.๓/ว ๒๒๘๕๔ ลงวันที่ ๒๓ ตุลาคม ๒๕๕๙ จำนวน ๑ ชุด

ตามที่สำนักพระราชวัง ได้ประกาศให้ประชาชนได้เข้าเฝ้าฯ กราบถวายบังคมพระบรมศพ พระบาทสมเด็จพระปรมินทรมหาภูมิพลอดุลยเดช ณ พระที่นั่งดุสิตมหาปราสาท ภายหลังจากพระราชพิธีทรงบำเพ็ญพระราชกุศล ครบ ๑๕ วัน ตั้งแต่เวลา ๐๙.๐๐ - ๑๖.๐๐ น. ทุกวัน เริ่มตั้งแต่วันที่ ๒๘ ตุลาคม ๒๕๕๙ เวลา ๑๓.๐๐ น. เป็นต้นไป นั้น

เพื่อให้ดำเนินการดังกล่าวเป็นไปด้วยความเรียบร้อย และบรรลุลวัตถุประสงค์ ตามแผนดำเนินงานอำนวยความสะดวกแก่ประชาชนจากต่างจังหวัดในการเดินทางเข้าเฝ้าฯ กราบถวายบังคมพระบรมศพ พระบาทสมเด็จพระปรมินทรมหาภูมิพลอดุลยเดช จังหวัดชลบุรีจึงได้มีคำสั่ง แต่งตั้งคณะกรรมการอำนวยความสะดวกแก่ประชาชนในการเดินทางเข้าเฝ้าฯ กราบถวายบังคม พระบรมศพ พระบาทสมเด็จพระปรมินทรมหาภูมิพลอดุลยเดช จังหวัดชลบุรี (รายละเอียดปรากฏตามสิ่งที่ส่งมาด้วย ๑, ๒) และขอเรียนเชิญคณะกรรมการ ตามคำสั่งดังกล่าวข้างต้น ร่วมประชุม ในวันที่ ๒๕ ตุลาคม ๒๕๕๙ เวลา ๑๗.๐๐ น. เป็นต้นไป ณ ห้องประชุมบุรีรัตน์ ศาลากลางจังหวัดชลบุรี(หลังใหม่)

จึงเรียนมาเพื่อเข้าร่วมประชุมโดยพร้อมเพรียงกัน

ขอแสดงความนับถือ

(นายวิชา สิริวัฒนกุล)

รองผู้ว่าราชการจังหวัด ปฏิบัติราชการแทน

ผู้ว่าราชการจังหวัดชลบุรี

ที่ทำการปกครองจังหวัด

กลุ่มงานความมั่นคง

โทร./โทรสาร ๐ ๔๖๗๑๓ ๑๓๖๐



คำสั่งจังหวัดสกลนคร  
ที่ ๓๓๓/๓๗/ ๒๕๕๙

เรื่อง แต่งตั้งคณะกรรมการศูนย์ประสานงาน การกิจพระบรมศพ จังหวัดสกลนคร (เพิ่มเติม)

ตามที่สำนักพระสำนักพระราชวัง ได้ประกาศให้ประชาชนได้เข้าเฝ้าฯ กราบถวายบังคมพระบรมศพ พระบาทสมเด็จพระปรมินทรมหาภูมิพลอดุลยเดช ณ พระที่นั่งดุสิตมหาปราสาท ภายหลังจากพระราชพิธีทรงบำเพ็ญพระราชกุศล ครบ ๑๕ วัน ตั้งแต่เวลา ๐๙.๐๐ - ๑๖.๐๐ น. ทุกวัน เริ่มตั้งแต่วันที่ ๒๘ ตุลาคม ๒๕๕๙ เวลา ๑๓.๐๐ น. เป็นต้นไป และจังหวัดได้มีคำสั่งจังหวัดสกลนคร ที่ ๓๓๓๒/๒๕๕๙ เรื่อง ตั้งศูนย์ประสานงาน การกิจพระบรมศพ จังหวัดสกลนคร เพื่อให้เป็นศูนย์กลางในการติดต่อประสานงาน แจ้งแนวทางการปฏิบัติ และข้อสั่งการต่างๆ ตลอดจนเพื่อเป็นการอำนวยความสะดวกให้กับประชาชนในพื้นที่จังหวัดสกลนคร และพื้นที่ใกล้เคียงที่จะเดินทางไปกราบถวายบังคมพระบรมศพ พระบาทสมเด็จพระปรมินทรมหาภูมิพลอดุลยเดช ณ พระที่นั่งดุสิตมหาปราสาท นั้น

เพื่อให้การประสานการดำเนินการกับหน่วยงานที่เกี่ยวข้อง เป็นไปด้วยความเรียบร้อย และบรรลุวัตถุประสงค์ตามแผนดำเนินงานอำนวยความสะดวกแก่ประชาชนจากต่างจังหวัดในการเดินทางเข้าเฝ้าฯ กราบถวายบังคมพระบรมศพ พระบาทสมเด็จพระปรมินทรมหาภูมิพลอดุลยเดช อาศัยอำนาจตามพระราชบัญญัติระเบียบบริหารราชการแผ่นดิน พ.ศ.๒๕๓๔ (และที่แก้ไขเพิ่มเติม) มาตรา ๕๗ จึงแต่งตั้งคณะกรรมการเพิ่มเติม ดังนี้

- |   |                      |
|---|----------------------|
| ๓. คณะทำงานอำนวยความสะดวกแก่ประชาชนในการเดินทางเข้าเฝ้าฯ ถวายบังคม พระบรมศพ |                      |
| ๑. ผู้ว่าราชการจังหวัดสกลนคร  | ประธานคณะกรรมการ     |
| ๒. รองผู้ว่าราชการจังหวัดสกลนคร   | รองประธานคณะกรรมการ  |
| ๓. รองผู้อำนวยการรักษาความมั่นคงภายในจังหวัดสกลนคร (ผท.)                    | คณะกรรมการ           |
| ๔. ผู้บัญชาการมณฑลทหารบกที่ ๒๙ หรือผู้แทน                                   | คณะกรรมการ           |
| ๕. ผู้บังคับการตำรวจภูธรจังหวัดสกลนคร                                       | คณะกรรมการ           |
| ๖. หัวหน้าสำนักงานจังหวัดสกลนคร   | คณะกรรมการ           |
| ๗. นายกองกิจการบริหารส่วนจังหวัดสกลนคร                                      | คณะกรรมการ           |
| ๘. นายเทศมนตรีนครสกลนคร   | คณะกรรมการ           |
| ๙. นายแพทย์สาธารณสุขจังหวัดสกลนคร   | คณะกรรมการ           |
| ๑๐. ผู้กำกับการสถานีตำรวจภูธรเมืองสกลนคร                                    | คณะกรรมการ           |
| ๑๑. ท้องถิ่นจังหวัดสกลนคร   | คณะกรรมการ           |
| ๑๒. พัฒนาการจังหวัดสกลนคร   | คณะกรรมการ           |
| ๑๓. หัวหน้าสำนักงานป้องกันและบรรเทาสาธารณภัยจังหวัดสกลนคร                   | คณะกรรมการ           |
| ๑๔. ประชาสัมพันธ์จังหวัดสกลนคร  | คณะกรรมการ           |
| ๑๕. ชมสังจังหวัดสกลนคร  | คณะกรรมการ           |
| ๑๖. ประธานหอการค้าจังหวัดสกลนคร   | คณะกรรมการ           |
| ๑๗. ผู้อำนวยการสำนักงานพระพุทธศาสนาจังหวัดสกลนคร                            | คณะกรรมการ           |
| ๑๘. นายอำเภอ ทุกอำเภอ   | คณะกรรมการ           |
| ๑๙. วัฒนธรรมจังหวัดสกลนคร   | คณะกรรมการ           |
| ๒๐. ปลัดจังหวัดสกลนคร   | คณะกรรมการ/เลขานุการ |

- ๒๑. จำจังหวัดสกลนคร
- ๒๒. ป้องกันจังหวัดสกลนคร
- ๒๓. เสนีย์ตราจางจังหวัดสกลนคร

คณะทำงาน/ผู้ช่วยเลขานุการ  
คณะทำงาน/ผู้ช่วยเลขานุการ  
คณะทำงาน/ผู้ช่วยเลขานุการ

**อำนาจหน้าที่**

๑. รวบรวมประชาชนที่มีความประสงค์จะเดินทางมาเข้าเฝ้าฯ กราบถวายบังคมพระบรมศพ ตามจำนวนที่กำหนดในแผนดำเนินงานอำนวยความสะดวกแก่ประชาชนจากต่างจังหวัดในการเดินทางเข้าเฝ้าฯ กราบถวายบังคมพระบรมศพ พระบาทสมเด็จพระปรมินทรมหาภูมิพลอดุลยเดช (ผนวก ก.)

๒. อำนวยความสะดวกให้แก่ประชาชนที่มีความประสงค์จะเดินทางมาเข้าเฝ้าฯ กราบถวายบังคมพระบรมศพ

๓. ดำเนินการในส่วนที่เกี่ยวข้อง ทั้งนี้ตามแผนดำเนินงานอำนวยความสะดวกแก่ประชาชนจากต่างจังหวัดในการเดินทางเข้าเฝ้าฯ กราบถวายบังคมพระบรมศพ พระบาทสมเด็จพระปรมินทรมหาภูมิพลอดุลยเดช

๔. ดำเนินการอื่น ตามที่ได้รับมอบหมายจากผู้บังคับบัญชา

ทั้งนี้ ตั้งแต่บัดนี้ เป็นต้นไป

สั่ง ณ วันที่ ๒๕ ตุลาคม พ.ศ. ๒๕๕๙



(นายวิทยา จันทระทอง)

ผู้ว่าราชการจังหวัดสกลนคร

ศูนย์สื่อสารกรมการปกครอง เขต ๑๒  
(สกอบจ.)  
เลขที่รับ 398  
วันที่ 23 ต.ค. 59  
เวลา 12.20 น.

ศูนย์สื่อสารกรมการปกครอง เขต ๑๒  
เลขที่รับ 657  
วันที่ 23 ต.ค. 2559  
เวลา

**ด่วนที่สุด**

ที่ มท ๐๓๑๑.๓/๑ ๒๒๗๕๕



กระทรวงมหาดไทย  
ถนนรัชฎาภิเศก กรุงเทพฯ ๑๐๒๐๐

๒๓ ตุลาคม ๒๕๕๙

เรื่อง แผนดำเนินงานอำนวยความสะดวกแก่ประชาชนจากต่างจังหวัดในการเดินทางเข้าเฝ้าฯ กราบถวายบังคม  
พระบรมศพ พระบาทสมเด็จพระปรมินทรมหาภูมิพลอดุลยเดช

เรียน ผู้ว่าราชการจังหวัด ทุกจังหวัด

อ้างถึง ประกาศสำนักพระราชวัง ลงวันที่ ๑๕ ตุลาคม ๒๕๕๙ เรื่อง การถวายสักการะพระบรมศพ  
พระบาทสมเด็จพระปรมินทรมหาภูมิพลอดุลยเดช

สิ่งที่ส่งมาด้วย แผนดำเนินงานอำนวยความสะดวกแก่ประชาชนจากต่างจังหวัดในการเดินทางเข้าเฝ้าฯ  
กราบถวายบังคมพระบรมศพ พระบาทสมเด็จพระปรมินทรมหาภูมิพลอดุลยเดช จำนวน ๑ ฉบับ

ตามที่สำนักพระราชวัง ได้ประกาศให้ประชาชนได้เข้าเฝ้าฯ กราบถวายบังคมพระบรมศพ  
พระบาทสมเด็จพระปรมินทรมหาภูมิพลอดุลยเดช ณ พระที่นั่งสุทไธสวรรยปราสาท ภายหลังจากการพระราชพิธี  
ทรงบำเพ็ญพระราชกุศล ครบ ๑๕ วัน ตั้งแต่เวลา ๐๙.๐๐ น. - ๑๖.๐๐ น. ทุกวัน เริ่มตั้งแต่วันที่ ๒๕ ตุลาคม  
๒๕๕๙ เวลา ๑๓.๐๐ น. เป็นต้นไป

กระทรวงมหาดไทย ได้รับการร้องขอให้อำนวยความสะดวกแก่ประชาชน  
ต่างจังหวัดที่มีความประสงค์เดินทางเข้าเฝ้าฯ กราบถวายบังคมพระบรมศพพระบาทสมเด็จพระปรมินทร  
มหาภูมิพลอดุลยเดช ณ พระที่นั่งสุทไธสวรรยปราสาท ตั้งแต่เวลา ๐๙.๐๐ น. - ๑๖.๐๐ น. ทุกวัน ตั้งแต่วันที่  
๒๕ ตุลาคม ๒๕๕๙ เวลา ๑๓.๐๐ น. ในกรณีนี้ กระทรวงมหาดไทย ได้มอบหมายให้กรมการปกครองเป็น  
หน่วยหลักในการประสานการดำเนินงานกับหน่วยงานที่เกี่ยวข้อง ทั้งในส่วนกลางและภูมิภาค ให้เป็นไปตาม  
แผนดำเนินงานอำนวยความสะดวกแก่ประชาชนจากต่างจังหวัดในการเดินทางเข้าเฝ้าฯ กราบถวายบังคม  
พระบรมศพ พระบาทสมเด็จพระปรมินทรมหาภูมิพลอดุลยเดช ซึ่งมีสาระสำคัญ ดังนี้

๑. วัตถุประสงค์และเป้าหมายในการดำเนินงาน เพื่ออำนวยความสะดวกให้แก่ประชาชน  
ที่มีความประสงค์จะเดินทางมาเข้าเฝ้าฯ กราบถวายบังคมพระบรมศพ จังหวัดละ ๖๐๐ คน รวมวันละ  
๓,๐๐๐ คน เป็นเวลา ๓๙ วัน และรวมวันละ ๓,๖๐๐ คน เป็นเวลา ๕ วัน รวม ๘๔ วัน ตั้งแต่วันที่ ๒๕  
ตุลาคม ๒๕๕๙ ถึงวันที่ ๒๐ มกราคม ๒๕๖๐ โดยสามารถอำนวยความสะดวกแก่ประชาชนจากต่างจังหวัด  
รวม ๒๕๕,๐๐๐ คน

**๒. แนวทางการดำเนินงาน**

๒.๑ รวบรวมประชาชนที่มีความประสงค์จะเดินทางมาเข้าเฝ้าฯ กราบถวายบังคมพระบรมศพ  
ตามจำนวนที่กำหนด โดยเน้นกลุ่มประชาชนทั่วไปเป็นหลัก และมีข้าราชการ ผู้บริหาร/พนักงาน ของการปกครอง  
ส่วนท้องถิ่น กำนัน ผู้ใหญ่บ้าน ตามความเหมาะสม และถือปฏิบัติตามแนวทางการดำเนินงาน

๑/๒ การกำหนด...

๒.๒ การกำหนดเส้นทางการเดินทาง เพื่ออำนวยความสะดวกในการเดินทางให้มีจุดพัก  
รอท่าทาง จุดพักคอย ก่อนเข้าพื้นที่เป้าหมายและจุดรับ - ส่ง ประชาชนของจังหวัดแต่ละภาค

๒.๓ การกำหนดวันเดินทางของแต่ละจังหวัด กำหนดให้เดินทางวันละ ๕ จังหวัด  
ให้ครบภาคทั้ง ๕ ภาค และจัดลำดับก่อน- หลัง ตามลำดับตัวอักษรชื่อจังหวัดของแต่ละภาค

๒.๔ การจัดระบบบริการในระหว่างเดินทาง โดยการจัดเจ้าหน้าที่ประสานงานส่วนกลาง  
ผู้ประสานงานของจังหวัดและผู้ประสานงานประจำภาคแต่ละคน จัดเจ้าหน้าที่พยาบาลประจำรถ รวมทั้ง  
จัดบริการอาหาร น้ำดื่ม ห้องสุขา ประจำจุดพักระหว่างทาง และจุดพักคอย

๒.๕ ระบบการรายงาน เพื่อให้ทราบผลการดำเนินงาน ทั้งการดำเนินงานประจำวัน และ  
การดำเนินงานในภาพรวม

ดังนั้น เพื่อให้การดำเนินงานตามแผนดังกล่าว เป็นไปด้วยความเรียบร้อย จึงให้จังหวัดพิจารณา  
ดำเนินการ ดังนี้

๑. แต่งตั้งคณะกรรมการอำนวยความสะดวกแก่ประชาชนในการเดินทางเข้าเฝ้าฯ กราบถวายบังคม  
พระบรมศพ และมอบหมายความรับผิดชอบให้หน่วยระดับ บุคคล ทั้งภาครัฐ และเอกชน ได้เข้ามามีส่วนร่วม  
อย่างพร้อมเพียง

๒. ประชุมชี้แจงทำความเข้าใจในแนวทางการดำเนินงานให้แก่หน่วยงานที่เกี่ยวข้องมอบหมาย  
โดยเฉพาะอำเภอ ให้นายอำเภอให้ความสำคัญในการกิจดังกล่าว โดยขอให้อำนวยความสะดวกและกำกับดูแลด้วยตนเอง  
เพื่อป้องกันผู้ไม่หวังดีนำไม่เปิดเบื่อนโปในทางไม่พึงประสงค์

๓. ดึงปฏิบัติตามแผนดำเนินงานอำนวยความสะดวกแก่ประชาชนจากต่างจังหวัดในการ  
เดินทางเข้าเฝ้าฯ กราบถวายบังคมพระบรมศพ ทั้งนี้ เนื่องจากมีประชาชนจำนวนมากเดินทางเข้าเฝ้าฯ  
กราบถวายบังคมพระบรมศพ จึงให้กำชับผู้ที่ได้รับมอบหมายถือปฏิบัติเคร่งครัดในเรื่องผู้เดินทาง สถานที่ เวลา  
นัดหมาย ที่กำหนด ตามแผนดังกล่าว

๔. กรณีมีองค์การภาคประชาชนหรือองค์กรเอกชนในพื้นที่ประสงค์จะนำบุคลากรหรือสมาชิก  
ในองค์กรเดินทางเข้าเฝ้าฯ กราบถวายบังคมพระบรมศพ ขอให้จังหวัดได้แนะนำเส้นทางการเดินทางจุดจอด  
รถยนต์ในพื้นที่กรุงเทพฯ รวมทั้งจุดบริการรับ - ส่ง ประชาชนที่เดินทางเข้าเฝ้าฯ กราบถวายบังคมพระบรมศพ  
รวมทั้งแนะนำการแต่งกายที่เหมาะสมและข้อปฏิบัติต่าง ๆ โดยให้จังหวัดประสานงานไปที่ศูนย์อำนวยการ  
กรรมการปกครอง โทรสารหมายเลข ๐ ๒๒๗๕ ๑๐๑๕ ต่อ ๑๑๕ แจ้งจำนวนคน ชานพาหนะ ชื่อผู้ประสานงาน  
พร้อมเบอร์โทรศัพท์ วัน เวลา เพื่อการอำนวยความสะดวก

๕. ชี้นัดหมายและข้อควรระวังในการดำเนินการอำนวยความสะดวกแก่ประชาชนเดินทาง  
เข้าเฝ้าฯ กราบถวายบังคมพระบรมศพ

๕.๑ ด้านการรวบรวมประชาชนที่มีความประสงค์จะร่วมเดินทางต้องคำนึงถึงความปลอดภัย  
ให้ระงับครอบครัวครอบครัวทุกอำเภอ ตำบล ตลอดจนผู้นำองค์กรปกครองส่วนท้องถิ่น กำนัน ผู้ใหญ่บ้าน และต้อง  
ไม่จ้างตัวบุคคลในการเดินทางแต่ละครั้ง และควรจัดทำบัญชีรายชื่อ เบอร์โทรศัพท์ ลำดับประจำตัวของ  
ผู้เดินทางเพื่อสะดวกในการจัดระเบียบเข้าเฝ้าฯ กราบถวายบังคมพระบรมศพ และการตรวจนับผู้เดินทางกรณี  
พบเหตุฉุกเฉิน โดยเฉพาะคนชรา เด็ก หรือประชาชนที่ไม่คุ้นเคยพื้นที่กรุงเทพฯ รวมทั้งการแต่งกายและข้อปฏิบัติ  
ต่าง ๆ ที่จำเป็น

๕.๒ ด้านการจัดระบบการเดินทาง ต้องจัดให้มีผู้ประสานงานเดินทางทั้งระดับจังหวัด  
อยู่ในภาพรวมและผู้ประสานงานระดับอำเภอ ผู้ประสานงานประจำภาคเพื่อสำรวจความคิดเห็นต่อสื่อมวลชนได้ตลอด

ตั้งแต่ออกจากจังหวัด จุดพักระหว่างทางจุดพักคอย จุดรับ - ส่ง พระที่นั่งสุทไธสวรรยปราสาท และจุดรับ - ส่งกลับ โดยให้ผู้เดินทางได้รับความสะดวกตลอดการเดินทาง

๔.๓ ถ้าผู้เดินทางต้องไม่พกพาอาวุธใด ๆ งดการดื่มสุราระหว่างการเดินทาง ไม่ควรนำทรัพย์สินมีค่าติดตัว รวมทั้ง หนี้อุปกรณ์ประจำตัวประชาชนติดตัวตลอดเวลา ผู้มีโรคประจำตัวให้นำยารักษาโรคประจำตัวติดตัวมาด้วย โดยให้แจ้งการมีโรคประจำตัวให้ผู้ประสานงานหรือเจ้าหน้าที่พยาบาลทราบด้วย

รายละเอียดตามเอกสารสิ่งที่ส่งมาด้วย

จึงเรียนมาเพื่อพิจารณาดำเนินการต่อไป

ขอแสดงความนับถือ



(นายกฤษฎา บุณราช)  
ปลัดกระทรวงมหาดไทย

กรมการปกครอง  
สำนักบริหารการทะเบียนด้านคน  
โทร ๐ ๒๒๗๘ ๕๐๐๘ ต่อ ๓๕๔  
โทรสาร ๐ ๒๒๗๘ ๕๐๐๘ ต่อ ๓๕๔

แผนดำเนินงานอันมีความสะดวกแก่ประชาชนจากต่างจังหวัดในการเดินทางเข้าเฝ้าฯ กราบถวายบังคม  
พระบรมศพ พระบาทสมเด็จพระปรมินทรมหาภูมิพลอดุลยเดช

๑. หลักการและความเป็นมา

ประกาศสำนักพระราชวัง เรื่อง กราบถวายบังคมพระบรมศพ พระบาทสมเด็จพระปรมินทรมหาภูมิพลอดุลยเดช ลงวันที่ ๑๕ ตุลาคม ๒๕๕๙ กำหนดให้ประชาชนเข้าถวายบังคมพระบรมศพ และเข้าเฝ้าฯ กราบถวายบังคมพระบรมศพ ณ พระที่นั่งดุสิตมหาปราสาท ภายในห้องพระศพที่อู่ทรงบำเพ็ญพระราชกุศลครบ ๑๕ วัน ตั้งแต่เวลา ๐๗.๐๐ น. - ๑๖.๐๐ น. ทุกวัน เริ่มตั้งแต่วันที่ ๒๔ ตุลาคม ๒๕๕๙ เวลา ๑๓.๐๐ น.

ในการนี้ เพื่อเป็นการอำนวยความสะดวกในการเดินทางแก่ประชาชนในต่างจังหวัด เพื่อเข้าเฝ้าฯ กราบถวายบังคมพระบรมศพอย่างทั่วถึง กระทรวงมหาดไทย ได้มอบหมายให้กรมการปกครองกำหนดแนวทางดำเนินการอำนวยความสะดวกแก่ประชาชนในการเดินทางจากทุกจังหวัด

๒. วัตถุประสงค์ในการดำเนินงาน

เพื่ออำนวยความสะดวกให้แก่ประชาชนจากต่างจังหวัดในการเดินทางเข้าเฝ้าฯ กราบถวายบังคมพระบรมศพ พระบาทสมเด็จพระปรมินทรมหาภูมิพลอดุลยเดช ให้ครอบคลุมถึง ๗๖ จังหวัด สามารถเดินทางตั้งแต่จังหวัดเป้าหมายจนถึงพระบรมมหาราชวัง กรุงเทพมหานคร และเดินทางกลับด้วยความปลอดภัย

๓. เป้าหมายดำเนินงาน

นำประชาชนที่มีความประสงค์จะเข้าเฝ้าฯ กราบถวายบังคมพระบรมศพ จาก ๗๖ จังหวัด ทอดเดินทางจังหวัดละ ๒๐๐ คน รวมวันละ ๑,๐๐๐ คน เป็นเวลา ๗๕ วัน และรวมกันละ ๓,๖๐๐ คน เป็นเวลา ๔ วัน รวมระยะเวลาเดินทางทั้งสิ้น ๓๕ วัน นับตั้งแต่วันที่ ๒๔ ตุลาคม ๒๕๕๙ - วันที่ ๒๐ มกราคม ๒๕๖๐ รวมจำนวนประชาชนทั้งสิ้น ๒๕๕,๐๐๐ คน (ประมาณ ก)

๔. แนวทางการดำเนินงาน

๔.๑ การเตรียมประชาชน โดยดำเนินการ ดังนี้

๑) ให้จังหวัดมอบหมายอำเภอประสานแจ้งให้ประชาชนแสดงความจำนงที่จะเข้าร่วมเดินทางจังหวัดละ ๒๐๐ คน ต่อ ๑ ครั้ง ซึ่งในแต่ละจังหวัดจะมีกำหนดการเดินทาง จังหวัดละ ๕ ครั้ง และบางจังหวัด ๖ ครั้ง ตามกำหนดการเดินทางของแต่ละจังหวัด และให้ประชาชนที่แสดงความจำนงลงทะเบียน จุดที่กำหนดในตำบล

๒) ชี้กำหนดบุคคลที่ไม่สมควรเดินทางกับคณะ ได้แก่ ผู้ที่มีโรคประจำตัวที่หมอยังต้องเฝ้าระวัง บุคคลที่ไม่แข็งแรงและไม่สามารถเดินเท้าเป็นระยะทาง ๒ กิโลเมตรได้ หรือบุคคลที่กำลังตั้งครรภ์ใกล้คลอด เป็นต้น

๓) การจัดประชาชนแต่ละครั้งของการเดินทาง จำนวน ๒๐๐ คน ให้ประกอบด้วย ประชาชนทั่วไป ข้าราชการ ผู้บริหาร และบุคลากรองค์กรปกครองส่วนท้องถิ่น และกำนัน ผู้ใหญ่บ้าน โดยเน้นกลุ่มประชาชนทั่วไปเป็นหลัก

๔) การแต่งตั้งกองประชาชนที่จะเข้าเฝ้าฯ กราบถวายบังคมพระบรมศพให้เป็นไปตามประกาศของสำนักพระราชวัง

๔.๒ การจัดการระบบการเดินทาง ค่าเดินทาง ดังนี้

๔.๒.๑ การจัดเตรียมยานพาหนะ

- ๑) คัดเลือกรถยนต์ที่มีสภาพสมบูรณ์
- ๒) เป็นรถยนต์ที่มีประกันภัยผู้โดยสาร
- ๓) ให้ติดป้ายจังหวัดและระบุหมายเลขประจำรถยนต์

๔.๒.๒ การกำหนดเส้นทางการเดินทาง (หมวด ข)

กรมการปกครอง ได้กำหนดเส้นทางการเดินทางของจังหวัดในแต่ละภาค และกำหนดเวลาการเดินทางถึงจุดปลายทางของแต่ละจังหวัด เพื่อความเป็นระเบียบเรียบร้อยและป้องกันอาการจราจรติดขัด โดย

- ๑) การกำหนดเวลาออกเดินทางให้จังหวัดพิจารณาระยะเวลาการเดินทาง การหยุดพัก ณ จุดพักระหว่างทาง และจุดพักคอยก่อนเข้าพื้นที่กรุงเทพมหานคร และถึงจุดรับ - ส่ง ตามเวลาที่กำหนด
- ๒) การกำหนดจุดพักระหว่างทาง จุดพักคอยก่อนเข้าพื้นที่เป้าหมายและจุดรับ - ส่ง ประชาชน ดังนี้ (ดูเอกสารแผนการเดินทาง หมวด ข.)

- จังหวัดภาคเหนือ

- (๑) จุดพักระหว่างทาง ณ สายจิระประวัตี จ.นครสวรรค์
- (๒) จุดพักคอยก่อนเข้าพื้นที่เป้าหมาย ณ อิมแพค เมืองทองธานี
- (๓) จุดรับ - ส่งประชาชน บริเวณหน้ากองสลากทั้งสองฝั่ง ถนนราชดำเนิน กรุงเทพฯ

- จังหวัดภาคตะวันออกเฉียงเหนือ

- (๑) จุดพักระหว่างทาง สำหรับกลุ่มจังหวัดอีสานเหนือ คือ สายศรีวิชัยบุรี

จ.ขอนแก่น และกลุ่มจังหวัดอีสานใต้ คือ สายสุรนารี จ.นครราชสีมา

- (๒) จุดพักคอยก่อนเข้าพื้นที่เป้าหมาย คือ อิมแพค เมืองทองธานี
- (๓) จุดรับ - ส่งประชาชน บริเวณหน้ากองสลากทั้งสองฝั่ง ถนนราชดำเนิน กรุงเทพฯ

- จังหวัดภาคตะวันออก

- (๑) ให้เดินทางเข้าจุดพักคอย ณ สนามพุทธมณฑล สาย ๔
- (๒) จุดรับ - ส่งประชาชน บริเวณหน้ากองสลากทั้งสองฝั่ง ถนนราชดำเนิน กรุงเทพฯ

- จังหวัดภาคตะวันออก

- ให้เดินทางเข้าจุดรับ - ส่ง ประชาชนโดยตรง ณ บริเวณหน้ากองสลากทั้งสองฝั่ง

ถนนราชดำเนิน กรุงเทพฯ

- จังหวัดภาคใต้

- (๑) จุดพักระหว่างทาง ณ สายสระบุรี จ.ปทุมธานี
- (๒) จุดพักคอยก่อนเข้าพื้นที่เป้าหมาย ณ สนามพุทธมณฑล สาย ๔
- (๓) จุดรับ - ส่งประชาชน บริเวณหน้ากองสลากทั้งสองฝั่ง ถนนราชดำเนิน กรุงเทพฯ



- จังหวัดภาคกลาง

ให้เดินทางเข้าจตุรัส - ส่งประชาชนโดยตรง ณ บริเวณหน้ากองสถานีทั้งสองฝั่ง

ถนนราชดำเนินกรุงเทพมหานคร

๗) การปฏิบัติ ณ จตุรัส - ส่งประชาชน

- เจ้าหน้าที่กรมการปกครองรอรับประชาชนนำเงินทอนไปยังพระที่นั่งสุทไธสวรรยปราสาท

เพื่อเข้าเฝ้า กราบถวายบังคมพระบรมศพ เสร็จแล้วนำประชาชนมายังจตุรัส - ส่ง เพื่อขึ้นรถกลับ

- สำหรับรถยนต์เมื่อส่งประชาชน ณ จตุรัส - ส่งแล้วให้นำรถไปจอด ณ จุดจอดรถ

ที่กำหนดจำนวน ๕ จุด ได้แก่ สถานีขนส่งสายใต้ (เก่า) สถานีขนส่งสายใต้ (ใหม่) ถนนราชพฤกษ์และถนนพหลโยธินสาย ๓

๕.๒.๓ การกำหนดวัน เวลาเดินทางของแต่ละจังหวัด

๑) หลักการการจัดลำดับวันเดินทาง ในแต่ละวันจะมีจังหวัดเดินทาง ๕ จังหวัด จังหวัดละ

๖๐๐ คน ให้กระจายครอบคลุมทุกภาค โดยในแต่ละภาคจัดลำดับก่อน - หลัง เรียงลำดับตามตัวอักษรชื่อของจังหวัด

๒) ช่วงเวลาการเดินทาง เริ่มตั้งแต่วันที่ ๒๕ ตุลาคม ๒๕๕๙ ถึงวันที่ ๒๐ มกราคม

๒๕๖๐ รวม ๘๕ วัน

๓) กรมการปกครอง ได้กำหนดวันเดินทางของแต่ละจังหวัด ตามผนวก ก

๕. การอำนวยความสะดวกและการบริการอื่น ๆ

๕.๑ การควบคุมการเดินทาง ให้จังหวัดมอบหมายผู้ประสานการเดินทาง ๑ - ๒ คน และจัด

เจ้าหน้าที่ประจำรถยนต์ ๑ คน/คัน รวมเจ้าหน้าที่ประจำรถยนต์ จะประกอบด้วย

๑) ผู้ประสานงานประจำรถยนต์ ๑ คน/คัน

๒) เจ้าหน้าที่สาธารณสุขหรือพยาบาลประจำรถยนต์ ๑ คน/คัน

๕.๒ การจัดบริการ ณ จุดพักรถระหว่างทางและจุดพักคอยจะมีบริการอาหารและน้ำดื่ม ห้องสุขา

๕.๓ การชี้แจงซักซ้อมข้อปฏิบัติในการเข้าเฝ้าถวายบังคมพระบรมศพ

๖. ระบบสารติดต่อสื่อสาร

๖.๑ จัดตั้งศูนย์ประสานงานและการสื่อสารเฉพาะกิจ กรมการปกครอง ที่อาคารกรมการปกครอง

๖.๒ จัดตั้งศูนย์ควบคุมการปฏิบัติ กรมการปกครอง ที่บริเวณท้องสนามหลวง

๖.๓ ระบบการสื่อสาร

๑) โทรศัพท์พื้นฐานประจำที่และโทรศัพท์เคลื่อนที่

๒) วิทยุคมนาคมผ่านความถี่ VHF/Fm และระบบ Trunked Radio กรมการปกครอง

๗. ระบบการรายงาน ประกอบด้วย

๗.๑ การรายงานการเดินทางของแต่ละวัน โดยให้เจ้าหน้าที่ที่ได้รับมอบหมายติดต่อประสานงานกับ

ผู้ควบคุมการเดินทางของแต่ละจังหวัด และบันทึกการเดินทางตั้งแต่จุดออกจากจังหวัด จุดพักรถระหว่างทาง จุดพักคอย จตุรัส - ส่ง และเมื่อกลับถึงจังหวัดที่ตั้ง

๗.๒ การรายงานในภาพรวม เป็นการรายงานความคืบหน้าของการเดินทราดแต่ละจังหวัด เพื่อให้ทราบว่า  
จังหวัดใดบ้างได้เดินทราดมาแล้ว และยังไม่เดินทราด

๗.๓ รายงานสถานการณ์ไม่ปกติ กรณีเกิดเหตุขัดข้องในสารเคมีทางใว้ให้มีที่รื่องงานต่อผู้บังคับบัญชา  
๘. ผู้เสนอ แลนคำนิมงานอำนาจความสะดวกแก่ประชาชนในต่างจังหวัดเพื่อเดินทางข้ามฝ่าย กรมถวายบังคม  
พระบรมศพพระบาทสมเด็จพระปรมินทรมหาภูมิพลอดุลยเดช

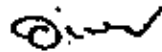


(นายวราวุธ เบาว่ารัตน์)

ผู้อำนวยการศูนย์อำนวยการกองธรรษาธิการศึกษาธิการ

๙. ความเห็น

ร้อยตำรวจโท



(อาทิตย์ บุญฉะใสภักดิ์)

อธิบดีกรมการปกครอง



๑๐. ผู้เสนอความเห็น



(นายถนอม ฐาปราชญ์)

ปลัดกระทรวงมหาดไทย

ลำดับที่	วัน เดือน ปี	จังหวัด	จำนวนคน	รวม	เวลาทั้งหมด	ค่าตอบแทน	ประเภทงาน	หมายเหตุ
๑	๕ พฤศจิกายน ๒๕๕๕	๑. พิษณุโลก	๖๐๐	๓,๐๐๐	๐๕.๐๐ น.			
		๒. ประจวบคีรีขันธ์	๖๐๐		๐๕.๐๐ น.			
		๓. ปทุมธานี	๖๐๐		๑๐.๐๐ น.			
		๔. ร้อยเอ็ด	๖๐๐		๑๑.๐๐ น.			
		๕. พิษณุ	๖๐๐		๑๒.๐๐ น.			
๒	๖ พฤศจิกายน ๒๕๕๕	๑. นครปฐม	๖๐๐	๓,๐๐๐	๐๕.๐๐ น.			
		๒. พระนครศรีอยุธยา	๖๐๐		๐๕.๐๐ น.			
		๓. นนทบุรี	๖๐๐		๑๐.๐๐ น.			
		๔. ศรีสะเกษ	๖๐๐		๑๑.๐๐ น.			
		๕. สุโขทัย	๖๐๐		๑๒.๐๐ น.			
๓๐	๗ พฤศจิกายน ๒๕๕๕	๑. นนทบุรี	๖๐๐	๓,๐๐๐	๐๕.๐๐ น.			
		๒. นนทบุรี	๖๐๐		๐๕.๐๐ น.			
		๓. นครปฐม	๖๐๐		๑๐.๐๐ น.			
		๔. นครปฐม	๖๐๐		๑๑.๐๐ น.			
		๕. นครปฐม	๖๐๐		๑๒.๐๐ น.			
๓๑	๘ พฤศจิกายน ๒๕๕๕	๑. ลำปาง	๖๐๐	๓,๐๐๐	๐๕.๐๐ น.			
		๒. นครปฐม	๖๐๐		๐๕.๐๐ น.			
		๓. นครปฐม	๖๐๐		๑๐.๐๐ น.			
		๔. สุรินทร์	๖๐๐		๑๑.๐๐ น.			
		๕. นครปฐม	๖๐๐		๑๒.๐๐ น.			
๓๒	๙ พฤศจิกายน ๒๕๕๕	๑. พิษณุ	๖๐๐	๓,๐๐๐	๐๕.๐๐ น.			
		๒. นครปฐม	๖๐๐		๐๕.๐๐ น.			
		๓. นครปฐม	๖๐๐		๑๐.๐๐ น.			
		๔. นครปฐม	๖๐๐		๑๑.๐๐ น.			
		๕. นครปฐม	๖๐๐		๑๒.๐๐ น.			
๓๓	๑๐ พฤศจิกายน ๒๕๕๕	๑. สุโขทัย	๖๐๐	๓,๐๐๐	๐๕.๐๐ น.			
		๒. นครปฐม	๖๐๐		๐๕.๐๐ น.			
		๓. นครปฐม	๖๐๐		๑๐.๐๐ น.			
		๔. นครปฐม	๖๐๐		๑๑.๐๐ น.			
		๕. นครปฐม	๖๐๐		๑๒.๐๐ น.			
๓๔	๑๑ พฤศจิกายน ๒๕๕๕	๑. นครปฐม	๖๐๐	๓,๐๐๐	๐๕.๐๐ น.			
		๒. นครปฐม	๖๐๐		๐๕.๐๐ น.			
		๓. นครปฐม	๖๐๐		๑๐.๐๐ น.			
		๔. นครปฐม	๖๐๐		๑๑.๐๐ น.			
		๕. นครปฐม	๖๐๐		๑๒.๐๐ น.			
๓๕	๑๒ พฤศจิกายน ๒๕๕๕	๑. สุโขทัย	๖๐๐	๓,๖๐๐	๐๕.๐๐ น.			
		๒. นครปฐม	๖๐๐		๐๕.๐๐ น.			
		๓. นครปฐม	๖๐๐		๑๐.๐๐ น.			
		๔. นครปฐม	๖๐๐		๑๑.๐๐ น.			
		๕. นครปฐม	๖๐๐		๑๒.๐๐ น.			
		๖. นครปฐม	๖๐๐		๑๓.๐๐ น.			

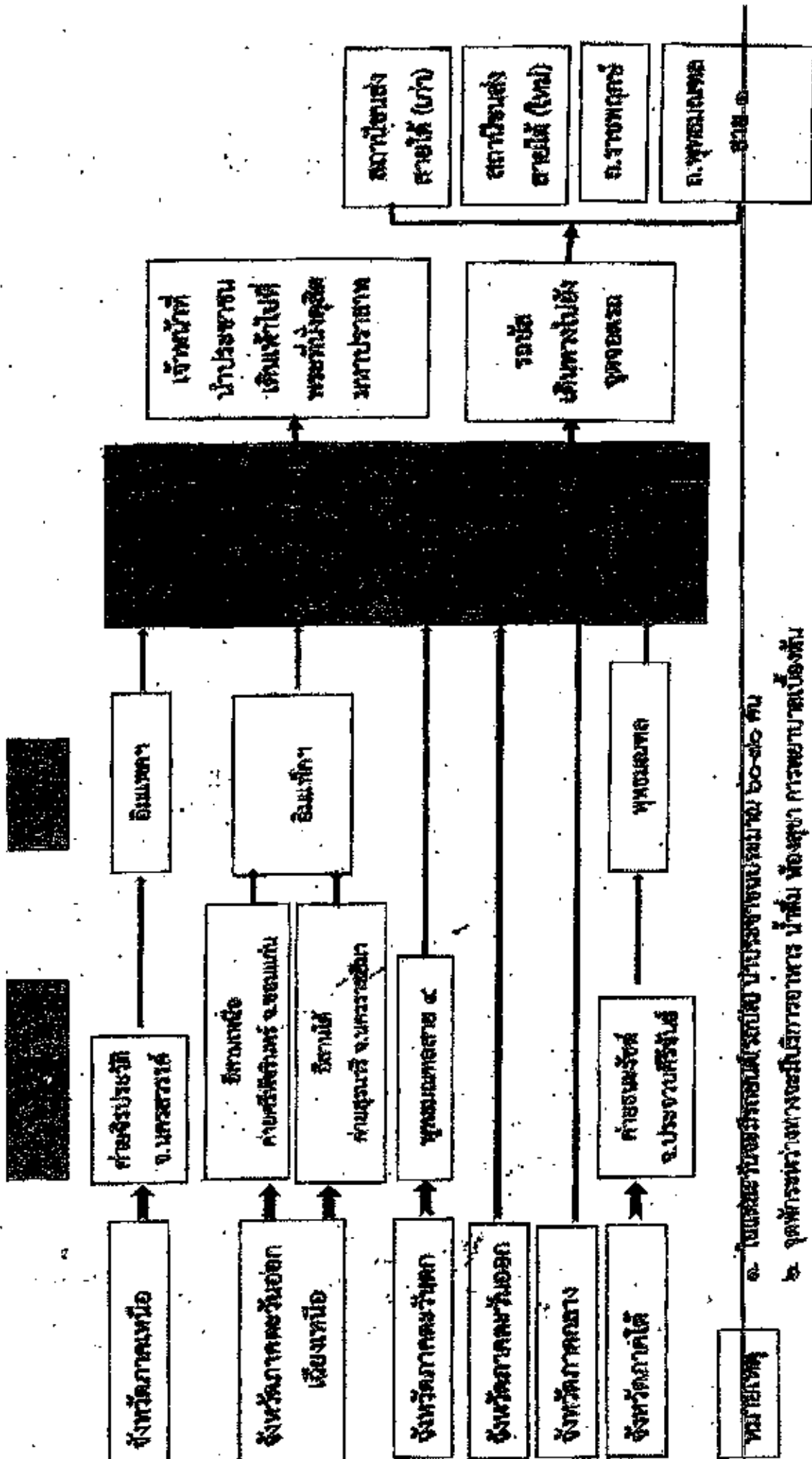
ลำดับที่	วัน เดือน ปี	จังหวัด	จำนวนคน	รวม	เวลาตั้งจุดรับ-ส่ง	ผู้ประสานงาน ปค.	โทรศัพท์
๒๔	๒๓ พฤศจิกายน ๒๕๕๙	๑. เพรตบุรี	๒๐๐	๓,๐๐๐	๐๙.๐๐ น.		
		๒. พระนครศรีอยุธยา	๒๐๐		๐๙.๐๐ น.		
		๓. นนทบุรี	๒๐๐		๑๐.๐๐ น.		
		๔. ศรีสะเกษ	๒๐๐		๑๑.๐๐ น.		
		๕. อุบลราชธานี	๒๐๐		๑๒.๐๐ น.		
๒๕	๒๖ พฤศจิกายน ๒๕๕๙	๑. นครราชสีมา	๒๐๐	๓,๐๐๐	๐๙.๐๐ น.		
		๒. แม่ฮ่องสอน	๒๐๐		๐๙.๐๐ น.		
		๓. เพชรบุรี	๒๐๐		๑๑.๐๐ น.		
		๔. สกลนคร	๒๐๐		๑๑.๐๐ น.		
		๕. ยะลา	๒๐๐		๑๒.๐๐ น.		
๒๖	๒๓ พฤศจิกายน ๒๕๕๙	๑. ยะลา	๒๐๐	๓,๐๐๐	๐๙.๐๐ น.		
		๒. ร้อยเอ็ด	๒๐๐		๐๙.๐๐ น.		
		๓. ราชบุรี	๒๐๐		๑๐.๐๐ น.		
		๔. สุรินทร์	๒๐๐		๑๑.๐๐ น.		
		๕. รพมช	๒๐๐		๑๒.๐๐ น.		
๒๗	๒๕ พฤศจิกายน ๒๕๕๙	๑. ลำปาง	๒๐๐	๓,๐๐๐	๐๙.๐๐ น.		
		๒. รพมช	๒๐๐		๐๙.๐๐ น.		
		๓. ราชบุรี	๒๐๐		๑๐.๐๐ น.		
		๔. สุรินทร์	๒๐๐		๑๑.๐๐ น.		
		๕. รพมช	๒๐๐		๑๒.๐๐ น.		
๒๘	๒๕ พฤศจิกายน ๒๕๕๙	๑. ลำปาง	๒๐๐	๓,๐๐๐	๐๙.๐๐ น.		
		๒. ราชบุรี	๒๐๐		๐๙.๐๐ น.		
		๓. รพมช	๒๐๐		๑๐.๐๐ น.		
		๔. พะเยา	๒๐๐		๑๑.๐๐ น.		
		๕. สกลนคร	๒๐๐		๑๒.๐๐ น.		
๒๙	๒๕ พฤศจิกายน ๒๕๕๙	๑. สกลนคร	๒๐๐	๓,๐๐๐	๐๙.๐๐ น.		
		๒. ราชบุรี	๒๐๐		๐๙.๐๐ น.		
		๓. รพมช	๒๐๐		๑๐.๐๐ น.		
		๔. พะเยา	๒๐๐		๑๑.๐๐ น.		
		๕. สกลนคร	๒๐๐		๑๒.๐๐ น.		
๓๐	๒๕ พฤศจิกายน ๒๕๕๙	๑. สกลนคร	๒๐๐	๓,๐๐๐	๐๙.๐๐ น.		
		๒. สกลนคร	๒๐๐		๐๙.๐๐ น.		
		๓. สกลนคร	๒๐๐		๑๐.๐๐ น.		
		๔. ยะลา	๒๐๐		๑๑.๐๐ น.		
		๕. สกลนคร	๒๐๐		๑๒.๐๐ น.		
๓๑	๒๖ พฤศจิกายน ๒๕๕๙	๑. สุพรรณบุรี	๒๐๐	๓,๐๐๐	๐๙.๐๐ น.		
		๒. สกลนคร	๒๐๐		๐๙.๐๐ น.		
		๓. สุพรรณบุรี	๒๐๐		๑๐.๐๐ น.		
		๔. สุพรรณบุรี	๒๐๐		๑๑.๐๐ น.		
		๕. สุพรรณบุรี	๒๐๐		๑๒.๐๐ น.		
๓๒	๒๖ พฤศจิกายน ๒๕๕๙	๑. สุพรรณบุรี	๒๐๐	๓,๐๐๐	๐๙.๐๐ น.		
		๒. สกลนคร	๒๐๐		๐๙.๐๐ น.		
		๓. สกลนคร	๒๐๐		๑๐.๐๐ น.		
		๔. สกลนคร	๒๐๐		๑๑.๐๐ น.		
		๕. สกลนคร	๒๐๐		๑๒.๐๐ น.		
๓๓	๒๕ พฤศจิกายน ๒๕๕๙	๑. สกลนคร	๒๐๐	๓,๐๐๐	๐๙.๐๐ น.		
		๒. ราชบุรี	๒๐๐		๐๙.๐๐ น.		
		๓. ราชบุรี	๒๐๐		๑๐.๐๐ น.		
		๔. ราชบุรี	๒๐๐		๑๑.๐๐ น.		
		๕. ราชบุรี	๒๐๐		๑๒.๐๐ น.		

ลำดับที่	ปี เดือน ปี	จังหวัด	จำนวนคน	รวม	เวลาถึงจุดรับ-ส่ง	ผู้ประสานงาน ป.ค.	โทรศัพท์
๔๐	๓ ธันวาคม ๒๕๕๔	๑. นพรี	๒๐๐	๓,๐๐๐	๐๘.๐๐ น.		
		๒. แม่ฮ่องสอน	๒๐๐		๐๙.๐๐ น.		
		๓. เหวอบุรี	๒๐๐		๑๐.๐๐ น.		
		๔. สกลนคร	๒๐๐		๑๓.๐๐ น.		
		๕. เชียง	๒๐๐		๑๖.๐๐ น.		
๔๑	๓ ธันวาคม ๒๕๕๔	๑. ลำปาง	๒๐๐	๓,๐๐๐	๐๘.๐๐ น.		
		๒. ระยอง	๒๐๐		๐๙.๐๐ น.		
		๓. ราชบุรี	๒๐๐		๑๐.๐๐ น.		
		๔. สุรินทร์	๒๐๐		๑๓.๐๐ น.		
		๕. รยอง	๒๐๐		๑๖.๐๐ น.		
๔๒	๓ ธันวาคม ๒๕๕๔	๑. ลำพูน	๒๐๐	๓,๐๐๐	๐๘.๐๐ น.		
		๒. สุราษฎร์	๒๐๐		๐๙.๐๐ น.		
		๓. นนทบุรี	๒๐๐		๑๐.๐๐ น.		
		๔. นครราชสีมา	๒๐๐		๑๓.๐๐ น.		
		๕. เชียง	๒๐๐		๑๖.๐๐ น.		
๔๓	๓๐ ธันวาคม ๒๕๕๔	๑. สุโขทัย	๒๐๐	๓,๐๐๐	๐๘.๐๐ น.		
		๒. สุพรรณบุรี	๒๐๐		๐๙.๐๐ น.		
		๓. สุพรรณบุรี	๒๐๐		๑๐.๐๐ น.		
		๔. ยะลา	๒๐๐		๑๓.๐๐ น.		
		๕. สกล	๒๐๐		๑๖.๐๐ น.		
๔๔	๓๑ ธันวาคม ๒๕๕๔	๑. บุรีรัมย์	๒๐๐	๓,๐๐๐	๐๘.๐๐ น.		
		๒. สมุทรสาคร	๒๐๐		๐๙.๐๐ น.		
		๓. อุตรดิตถ์	๒๐๐		๑๐.๐๐ น.		
		๔. สุราษฎร์ธานี	๒๐๐		๑๓.๐๐ น.		
		๕. สุราษฎร์ธานี	๒๐๐		๑๖.๐๐ น.		
๔๕	๑๒ ธันวาคม ๒๕๕๔	๑. สุโขทัย	๒๐๐	๓,๐๐๐	๐๘.๐๐ น.		
		๒. สระบุรี	๒๐๐		๐๙.๐๐ น.		
		๓. สุราษฎร์	๒๐๐		๑๐.๐๐ น.		
		๔. สุราษฎร์	๒๐๐		๑๓.๐๐ น.		
		๕. สุพรรณบุรี	๒๐๐		๑๖.๐๐ น.		
		๖. ลำพูน	๒๐๐		๑๙.๐๐ น.		
๔๖	๑๓ ธันวาคม ๒๕๕๔	๑. กำแพงเพชร	๒๐๐	๓,๐๐๐	๐๘.๐๐ น.		
		๒. กาญจนบุรี	๒๐๐		๐๙.๐๐ น.		
		๓. จันทบุรี	๒๐๐		๑๐.๐๐ น.		
		๔. กำแพงเพชร	๒๐๐		๑๓.๐๐ น.		
		๕. นคร	๒๐๐		๑๖.๐๐ น.		
๔๗	๑๔ ธันวาคม ๒๕๕๔	๑. เชียงราย	๒๐๐	๓,๐๐๐	๐๘.๐๐ น.		
		๒. เชียงราย	๒๐๐		๐๙.๐๐ น.		
		๓. เชียงใหม่	๒๐๐		๑๐.๐๐ น.		
		๔. เชียง	๒๐๐		๑๓.๐๐ น.		
		๕. นคร	๒๐๐		๑๖.๐๐ น.		

ลำดับที่	วัน เดือน ปี	จังหวัด	จำนวนคน	รวม	เวลาใช้จูงวัน-สัปดาห์	ผู้ประสานงาน	ป.ค.	โทรศัพท์
๕๕	๑๕ ธันวาคม ๒๕๕๕	๑. เชียงใหม่	๖๐๐	๓,๐๐๐	๐๕.๐๐ น.			
		๒. ราชบุรี	๖๐๐		๐๕.๐๐ น.			
		๓. เชียงใหม่	๖๐๐		๑๑.๐๐ น.			
		๔. นนทบุรี	๖๐๐		๑๑.๐๐ น.			
		๕. ศรีสะเกษ	๖๐๐		๑๖.๐๐ น.			
๕๖	๑๖ ธันวาคม ๒๕๕๕	๑. สกล	๖๐๐	๓,๐๐๐	๐๕.๐๐ น.			
		๒. สกล	๖๐๐		๐๕.๐๐ น.			
		๓. นครราชสีมา	๖๐๐		๑๑.๐๐ น.			
		๔. ปทุมธานี	๖๐๐		๑๑.๐๐ น.			
		๕. นครราชสีมา	๖๐๐		๑๖.๐๐ น.			
๕๗	๑๗ ธันวาคม ๒๕๕๕	๑. นครราชสีมา	๖๐๐	๓,๐๐๐	๐๕.๐๐ น.			
		๒. ปทุม	๖๐๐		๐๕.๐๐ น.			
		๓. นครราชสีมา	๖๐๐		๑๑.๐๐ น.			
		๔.บุรีรัมย์	๖๐๐		๑๑.๐๐ น.			
		๕. นครราชสีมา	๖๐๐		๑๖.๐๐ น.			
๕๘	๑๘ ธันวาคม ๒๕๕๕	๑. ศรีสะเกษ	๖๐๐	๓,๐๐๐	๐๕.๐๐ น.			
		๒. นครปฐม	๖๐๐		๐๕.๐๐ น.			
		๓. นนทบุรี	๖๐๐		๑๑.๐๐ น.			
		๔. นครราชสีมา	๖๐๐		๑๑.๐๐ น.			
		๕. ปทุมธานี	๖๐๐		๑๖.๐๐ น.			
๕๙	๑๙ ธันวาคม ๒๕๕๕	๑. สฉิคร	๖๐๐	๓,๐๐๐	๐๕.๐๐ น.			
		๒. ปทุมธานี	๖๐๐		๐๕.๐๐ น.			
		๓. นครราชสีมา	๖๐๐		๑๑.๐๐ น.			
		๔. นนทบุรี	๖๐๐		๑๑.๐๐ น.			
		๕. ศรีสะเกษ	๖๐๐		๑๖.๐๐ น.			
๖๐	๒๐ ธันวาคม ๒๕๕๕	๑. เชียงใหม่	๖๐๐	๓,๐๐๐	๐๕.๐๐ น.			
		๒. ประจวบคีรีขันธ์	๖๐๐		๐๕.๐๐ น.			
		๓. ปทุมธานี	๖๐๐		๑๑.๐๐ น.			
		๔. ราชบุรี	๖๐๐		๑๑.๐๐ น.			
		๕. สกล	๖๐๐		๑๖.๐๐ น.			
๖๑	๒๑ ธันวาคม ๒๕๕๕	๑. นครราชสีมา	๖๐๐	๓,๐๐๐	๐๕.๐๐ น.			
		๒. นครราชสีมา	๖๐๐		๐๕.๐๐ น.			
		๓. เชียง	๖๐๐		๑๑.๐๐ น.			
		๔. ศรีสะเกษ	๖๐๐		๑๑.๐๐ น.			
		๕. เชียง	๖๐๐		๑๖.๐๐ น.			
๖๒	๒๒ ธันวาคม ๒๕๕๕	๑. นคร	๖๐๐	๓,๐๐๐	๐๕.๐๐ น.			
		๒. นครราชสีมา	๖๐๐		๐๕.๐๐ น.			
		๓. นครราชสีมา	๖๐๐		๑๑.๐๐ น.			
		๔. นครราชสีมา	๖๐๐		๑๑.๐๐ น.			
		๕. นคร	๖๐๐		๑๖.๐๐ น.			

ลำดับที่	ปี เดือน 0	จังหวัด	จำนวน	รวม	เวลาใช้พื้นที่-สิ่งปลูกสร้าง	งบ. ไร่/ไร่
๕	๓๓ ส.ค. ๖๕๕๖	๑. กว	๖๐๐	๓,๐๐๐	๐๕.๐๐ ไร่	
		๒. อร	๖๐๐		๐๕.๐๐ ไร่	
		๓. นครราชสีมา	๖๐๐		๓๐.๐๐ ไร่	
		๔. ปทุมธานี	๖๐๐		๑๑.๐๐ ไร่	
		๕. นครศรีธรรมราช	๖๐๐		๑๒.๐๐ ไร่	
๖	๓ มกราคม ๖๕๖๐	๑. นครสวรรค์	๖๐๐	๓,๐๐๐	๐๕.๐๐ ไร่	
		๒. ปทุม	๖๐๐		๐๕.๐๐ ไร่	
		๓. นครนายก	๖๐๐		๑๐.๐๐ ไร่	
		๔. สุพรรณบุรี	๖๐๐		๑๓.๐๐ ไร่	
		๕. นครราชสีมา	๖๐๐		๑๒.๐๐ ไร่	
๗	๒ มกราคม ๖๕๖๐	๑. พะเยา	๖๐๐	๓,๐๐๐	๐๕.๐๐ ไร่	
		๒. นครปฐม	๖๐๐		๐๕.๐๐ ไร่	
		๓. นครบุรี	๖๐๐		๑๐.๐๐ ไร่	
		๔. มหาสารคาม	๖๐๐		๑๒.๐๐ ไร่	
		๕. ปทุมธานี	๖๐๐		๑๒.๐๐ ไร่	
๘	๓ มกราคม ๖๕๖๐	๑. พิษณุโลก	๖๐๐	๓,๐๐๐	๐๕.๐๐ ไร่	
		๒. ปทุมธานี	๖๐๐		๐๕.๐๐ ไร่	
		๓. นครราชสีมา	๖๐๐		๑๐.๐๐ ไร่	
		๔. นคร	๖๐๐		๑๓.๐๐ ไร่	
		๕. พิษณุ	๖๐๐		๑๒.๐๐ ไร่	
๙	๔ มกราคม ๖๕๖๐	๑. พิษณุโลก	๖๐๐	๓,๐๐๐	๐๕.๐๐ ไร่	
		๒. ปทุมธานี	๖๐๐		๐๕.๐๐ ไร่	
		๓. นครราชสีมา	๖๐๐		๑๐.๐๐ ไร่	
		๔. นคร	๖๐๐		๑๒.๐๐ ไร่	
		๕. พิษณุ	๖๐๐		๑๒.๐๐ ไร่	
๑๐	๕ มกราคม ๖๕๖๐	๑. นครปฐม	๖๐๐	๓,๐๐๐	๐๕.๐๐ ไร่	
		๒. นครราชสีมา	๖๐๐		๐๕.๐๐ ไร่	
		๓. นคร	๖๐๐		๑๐.๐๐ ไร่	
		๔. นครราชสีมา	๖๐๐		๑๒.๐๐ ไร่	
		๕. นคร	๖๐๐		๑๒.๐๐ ไร่	
๑๑	๖ มกราคม ๖๕๖๐	๑. นคร	๖๐๐	๓,๐๐๐	๐๕.๐๐ ไร่	
		๒. นครราชสีมา	๖๐๐		๐๕.๐๐ ไร่	
		๓. นครบุรี	๖๐๐		๑๐.๐๐ ไร่	
		๔. นครราชสีมา	๖๐๐		๑๒.๐๐ ไร่	
		๕. นคร	๖๐๐		๑๒.๐๐ ไร่	
๑๒	๗ มกราคม ๖๕๖๐	๑. นคร	๖๐๐	๓,๐๐๐	๐๕.๐๐ ไร่	
		๒. นคร	๖๐๐		๐๕.๐๐ ไร่	
		๓. นครบุรี	๖๐๐		๑๐.๐๐ ไร่	
		๔. นครราชสีมา	๖๐๐		๑๒.๐๐ ไร่	
		๕. นคร	๖๐๐		๑๒.๐๐ ไร่	

การเดินสาย



๑. หน่วยงานบริหารงานบุคคล มีอยู่ ๒๐-๓๐ คน
๒. จุดพิจารณาว่าทางจะมีกี่กรมการช่าง มีกี่คน ต้องดูว่า การขยายตัวเบื้องต้น
๓. งบประมาณต้องสนับสนุนจัดให้มีเจ้าหน้าที่สามารถดูแลงานช่างได้ ตั้งแต่ ๑-๒ คน
๔. รับผิดชอบด้านงานโยธา มีเจ้าหน้าที่โยธาประมาณ ๒๐-๓๐ คน

แผนผังแสดงโครงสร้างการบริหารงานโยธา