

ด่วนที่สุด

ที่ สน ๐๐๑๘.๑/ว ๒๑๓๕๓



ศาลากลางจังหวัดสกลนคร
ถนนศูนย์ราชการ สน ๔๗๐๐๐

๑๖ ตุลาคม ๒๕๖๐

เรื่อง โครงการสนับสนุนการบูรณาการและการขับเคลื่อนนโยบายในระดับอำเภอและท้องที่
ประจำปีงบประมาณ พ.ศ.๒๕๖๑

เรียน นายอำเภอ ทุกอำเภอ

อ้างถึง หนังสือจังหวัดสกลนคร ด่วนที่สุด ที่ สน ๐๐๑๘.๑/ว ๑๖๙๙๙ ลงวันที่ ๑๗ สิงหาคม ๒๕๖๐

สิ่งที่ส่งมาด้วย	๑. กรอบการใช้จ่ายงบประมาณโครงการ ฯ	จำนวน ๑ ชุด
	๒. หลักเกณฑ์การจัดสรรและแนวทางการใช้จ่ายงบประมาณ ฯ	จำนวน ๑ ชุด
	๓. แบบรายงานแบบที่ ๑ และแบบที่ ๒	จำนวน ๑ ชุด
	๔. รายละเอียดการจัดสรรงบประมาณ	จำนวน ๑ ชุด
	๕. สำเนาแบบโอนเปลี่ยนแปลงงบประมาณ (แบบ งป.๑)	
	เลขที่ส่งออก ๒๕๔ ลงวันที่ ๕ ตุลาคม ๒๕๖๐	จำนวน ๑ ชุด

ตามที่จังหวัดสกลนครได้แจ้งให้อำเภอดำเนินการเตรียมความพร้อมจัดทำโครงการสนับสนุนการบูรณาการและการขับเคลื่อนนโยบายในระดับอำเภอและท้องที่ ประจำปีงบประมาณ พ.ศ.๒๕๖๑ ตามแนวทางและหลักเกณฑ์การใช้จ่ายงบประมาณที่กำหนด เพื่อให้อำเภอดำเนินโครงการเป็นไปด้วยความเรียบร้อยสามารถเบิกจ่ายงบประมาณได้อย่างรวดเร็วและมีประสิทธิภาพ นั้น

กรมการปกครองแจ้งว่า ได้กำหนดกรอบการจัดสรรและหลักเกณฑ์การใช้จ่ายงบประมาณเพื่อสนับสนุนที่ทำการปกครองอำเภอ ดำเนินการขับเคลื่อนแผนงาน/โครงการ/กิจกรรม ให้มีประสิทธิภาพยิ่งขึ้น พร้อมทั้งให้อำเภอดำเนินการตามแนวทางที่กรมการปกครองกำหนด ดังนี้

๑. กำหนดกรอบการจัดสรรให้ที่ทำการปกครองอำเภอ ๘๗๘ อำเภอ เพื่อใช้ดำเนินการตามโครงการต่าง ๆ โดยจัดสรรให้ตามขนาดของอำเภอโดยพิจารณาจากตำบลในเขตการปกครอง โดยแบ่งเป็น ๕ กลุ่ม ได้แก่ กลุ่มที่ ๑ (๑-๔ ตำบล) อำเภอละ ๙๐๐,๐๐๐ บาท (เก้าแสนบาทถ้วน) กลุ่มที่ ๒ (๕-๘ ตำบล) อำเภอละ ๙๕๐,๐๐๐ บาท (เก้าแสนห้าหมื่นบาทถ้วน) กลุ่มที่ ๓ (๙-๑๒ ตำบล) อำเภอละ ๑,๐๐๐,๐๐๐ บาท (หนึ่งล้านบาทถ้วน) กลุ่มที่ ๔ (๑๓-๑๖ ตำบล) อำเภอละ ๑,๐๕๐,๐๐๐ บาท (หนึ่งล้านห้าหมื่นบาทถ้วน) กลุ่มที่ ๕ (๑๗ ตำบลขึ้นไป) อำเภอละ ๑,๑๐๐,๐๐๐ บาท (หนึ่งล้านหนึ่งแสนบาทถ้วน)

๒. หลักเกณฑ์การใช้จ่ายงบประมาณสำหรับที่ทำการปกครองอำเภอ ประกอบด้วย

๒.๑ ด้านการแก้ไขปัญหาความเดือดร้อนของประชาชน และ/หรือการแก้ไขปัญหาในพื้นที่ และ/หรือการบูรณาการแก้ไขปัญหา ร่วมกับหน่วยงานอื่นในพื้นที่ และ/หรือการขับเคลื่อนงานนโยบายสำคัญของรัฐบาล หรือกระทรวงมหาดไทย หรือกรมการปกครอง ไม่น้อยกว่าร้อยละ ๗๐ ของงบประมาณที่ได้รับจัดสรร โดยใช้จ่ายในแผนงานหรือโครงการ เช่น การแก้ไขปัญหาความเดือดร้อนของประชาชนเฉพาะหน้าหรือที่จำเป็นเร่งด่วน การบูรณาการการแก้ไขปัญหาในพื้นที่ การป้องกันหรือบรรเทาภัยพิบัติและสาธารณภัย โครงการที่เกี่ยวกับการช่วยเหลือผู้ด้อยโอกาสหรือผู้ยากไร้ในพื้นที่ การแก้ไขปัญหาให้กับประชาชนหรือการแก้ไขปัญหาในพื้นที่ การดำเนินงานภายใต้แผนพัฒนาอำเภอ การดำเนินโครงการเพื่อสนับสนุนการดำเนินงานตามนโยบายหรือข้อสั่งการสำคัญของรัฐบาล และ/หรือกระทรวงมหาดไทย และ/หรือกรมการปกครอง การดำเนินงานตามแผนงานหรือโครงการอันเนื่องมาจากพระราชดำริในพื้นที่ หรือเป็นการขยายผลการดำเนินงาน

/ตามโครงการ...

“ปวงข้าพระพุทธเจ้า ขอน้อมเกล้า น้อมกระหม่อม รำลึกในพระมหากรุณาธิคุณหาที่สุดมิได้”

ตามโครงการดังกล่าว โครงการที่เกี่ยวข้องกับการปกป้องเทิดทูนสถาบันพระมหากษัตริย์และสถาบันหลักของชาติ และ/หรือสนับสนุนการจัดงานพระราชพิธีถวายพระเพลิงพระบรมศพพระบาทสมเด็จพระปรมินทรมหาภูมิพลอดุลยเดช และ/หรือสนับสนุนการดำเนินงานตามโครงการจิตอาสาพระราชทานตามแนวพระราชดำริ เนื่องจากเป็นนโยบายสำคัญของรัฐบาล กระทรวงมหาดไทย และกรมการปกครอง กรณีไม่มีงบประมาณหรืองบประมาณไม่เพียงพอ

๒.๒ ด้านการอำนวยความสะดวกสนับสนุนการบูรณาการและการขับเคลื่อนนโยบายในระดับอำเภอและท้องที่ หรือการบริหารราชการอำเภอ ไม่เกินร้อยละ ๒๐ ของงบประมาณที่ได้รับจัดสรร โดยใช้จ่ายในด้านการอำนวยความสะดวกสนับสนุนการบูรณาการและการขับเคลื่อนนโยบายในระดับอำเภอและท้องที่ การอำนวยความสะดวกสนับสนุนการแก้ไขปัญหาความเดือดร้อนให้กับประชาชน การอำนวยความสะดวกการบริหารราชการอำเภอ ตลอดจนการจัดหาวัสดุ ครุภัณฑ์ ที่มีความจำเป็น หรือการปรับปรุงซ่อมแซม วัสดุ ครุภัณฑ์ อาคารสถานที่ราชการ ยานพาหนะราชการ ตามความจำเป็นและเหมาะสม หรือเป็นค่าใช้จ่ายสำหรับการเดินทางไปราชการ หรือเป็นค่าตอบแทนการปฏิบัติงานนอกเวลาราชการกรณีมีงานนโยบายสำคัญหรือมีความจำเป็นเร่งด่วน และ/หรือใช้ชำระค่าสาธารณูปโภคที่อยู่ในภารกิจกรมการปกครองกรณีค้างจ่ายเป็นลำดับแรก

๒.๓ ด้านการพัฒนาคุณภาพการบริการประชาชนหรือพัฒนาบุคลากรของที่ทำการปกครองอำเภอ ไม่เกินร้อยละ ๑๐ ของงบประมาณที่ได้รับจัดสรร โดยใช้จ่ายเพื่อปรับปรุงหรือพัฒนาสถานที่หรือสภาพแวดล้อมของสำนักทะเบียนอำเภอหรือศูนย์บริการร่วมของอำเภอ หรือเพื่อเป็นการอำนวยความสะดวกหรือเพิ่มประสิทธิภาพในการให้บริการประชาชน หรือพัฒนาบุคลากร หรือการศึกษาดูงาน

๒.๔ แนวทางการบูรณาการใช้งบประมาณในการดำเนินโครงการหรือการขับเคลื่อน แผนงาน หากที่ทำการปกครองอำเภอมีความจำเป็นต้องใช้งบประมาณจำนวนมากในการแก้ไขปัญหาความเดือดร้อนของประชาชน และ/หรือการบูรณาการแก้ไขปัญหาพร้อมกับหน่วยงานอื่นในพื้นที่ และ/หรือขับเคลื่อนนโยบายและข้อสั่งการสำคัญของรัฐบาล หรือกระทรวงมหาดไทย หรือกรมการปกครอง สามารถบูรณาการใช้งบประมาณตามข้อ ๒.๒ และ ๒.๓ มาสนับสนุนการดำเนินการตามข้อ ๒.๑ ได้

๓. ขอให้อำเภอดำเนินงานตามโครงการ ฯ ให้เป็นไปด้วยความเรียบร้อยตามขั้นตอนการดำเนินงานที่กำหนดอย่างโปร่งใส และเกิดความคุ้มค่าตามหลักเกณฑ์ที่กำหนด รวมทั้งถือปฏิบัติตามระเบียบการเบิกจ่ายงบประมาณอย่างเคร่งครัด

๔. ขอให้อำเภอรายงานผลการดำเนินการตามโครงการสนับสนุนการบูรณาการและการขับเคลื่อนนโยบายในระดับอำเภอและท้องที่ ประจำปีงบประมาณ พ.ศ.๒๕๖๐ (ระหว่างเดือนตุลาคม ๒๕๕๙ - เดือนกันยายน ๒๕๖๐) โดยดำเนินการบันทึกลงในแบบรายงานที่กำหนด แล้วจัดส่งให้จังหวัดสกลนครทราบ ทาง e-mail : dopa.sakon@gmail.com ภายในวันที่ ๑๗ พฤศจิกายน ๒๕๖๐ เพื่อรวบรวมรายงานให้กรมการปกครองทราบต่อไป (แบบรายงานตามสิ่งที่ส่งมาด้วย ๓)

ทั้งนี้ กรมการปกครองได้ออนจัดสรรงบประมาณรายจ่ายกรมการปกครอง ประจำปีงบประมาณ พ.ศ.๒๕๖๑ จาก แผนงาน ยุทธศาสตร์พัฒนาประสิทธิภาพการบริหารราชการแผ่นดิน โครงการ สนับสนุนการบูรณาการงานในพื้นที่เพื่อพัฒนาประสิทธิภาพการบริหารราชการ กิจกรรม การบริหารงานอำเภอ งบรายจ่ายอื่น ค่าใช้จ่ายในการขับเคลื่อนนโยบายในระดับอำเภอและท้องที่ ในวงงบประมาณแรกให้ที่ทำการปกครองอำเภอ ทุกแห่ง จำนวน ๘๗๘ อำเภอ ในวงเงินงบประมาณร้อยละ ๕๐ ของงบประมาณที่ได้รับจัดสรร มาตั้งจ่าย

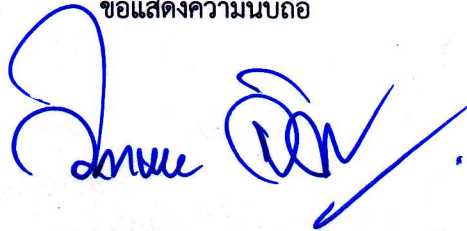
/ณ ที่ทำการ...

“ปวงข้าพระพุทธเจ้า ขอน้อมเกล้า น้อมกระหม่อม รำลึกในพระมหากรุณาธิคุณหาที่สุดมิได้”

ณ ที่ทำการปกครองจังหวัด และได้มอบหมายให้ผู้ตรวจราชการกรมการปกครองดำเนินการตรวจติดตามผลการดำเนินงาน และรับทราบปัญหาอุปสรรคเพื่อปรับปรุงแก้ไขการดำเนินโครงการให้มีประสิทธิภาพต่อไป รายละเอียดปรากฏตามสิ่งที่ส่งมาพร้อมนี้

จึงเรียนมาเพื่อทราบและพิจารณาดำเนินการต่อไป

ขอแสดงความนับถือ



(นายวิชา จันทรวง)

ผู้ว่าราชการจังหวัดสกลนคร

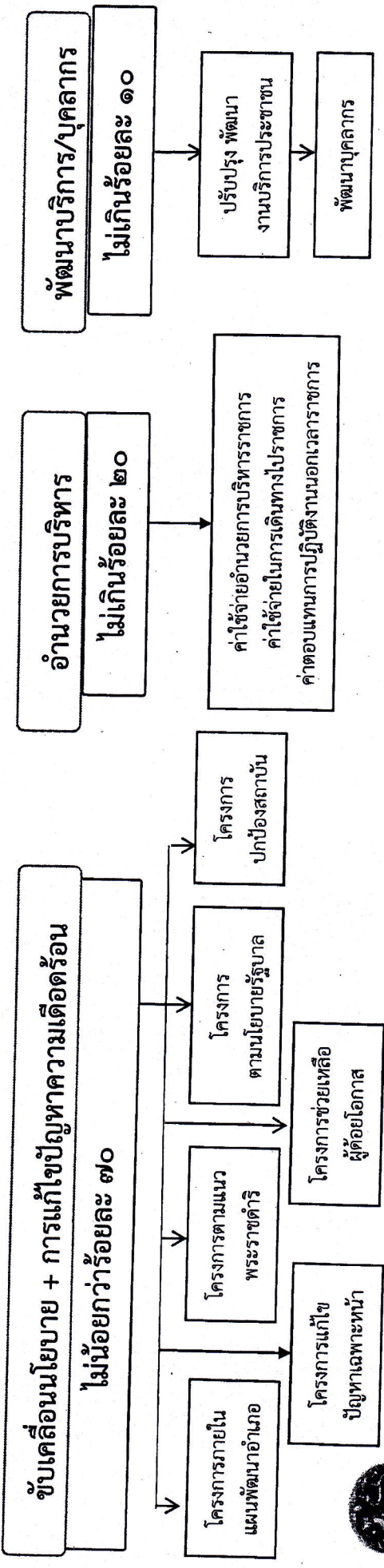
ที่ทำการปกครองจังหวัดสกลนคร

กลุ่มงานปกครอง

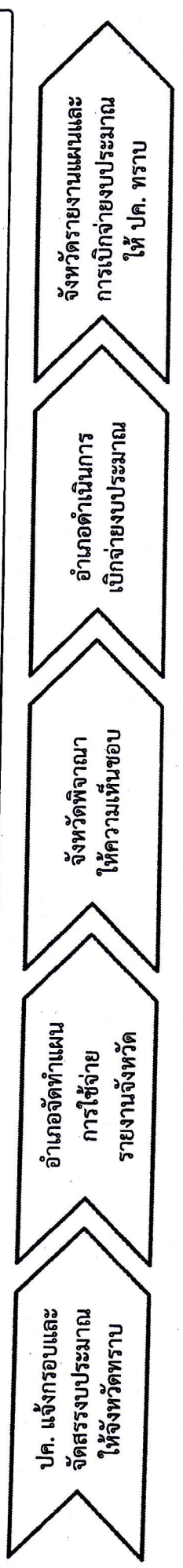
โทร ๐-๔๒๗๑-๑๔๖๑, ๐-๔๒๗๑-๖๖๓๗

กรอบการใช้จ่ายงบประมาณโครงการสนับสนุนการบูรณาการและการขับเคลื่อนนโยบายในระดับอำเภอและท้องที่ ประจำปีงบประมาณ พ.ศ.๒๕๖๑ (๙๖๕,๘๐๐,๐๐๐ บาท)

การจัดสรรงบประมาณตามกลุ่มอำเภอ แบ่งเป็น ๕ กลุ่ม กลุ่มที่ ๑ (๑ - ๔ ตำบล) ๙๐๐,๐๐๐ บาท กลุ่มที่ ๔ (๑๓ - ๑๖ ตำบล) ๑,๐๕๐,๐๐๐ บาท
 กลุ่มที่ ๒ (๕ - ๘ ตำบล) ๙๕๐,๐๐๐ บาท กลุ่มที่ ๕ (๑๗ ตำบลขึ้นไป) ๑,๑๐๐,๐๐๐ บาท
 กลุ่มที่ ๓ (๙ - ๑๒ ตำบล) ๑,๐๐๐,๐๐๐ บาท



ข้อห้าม : ๑. โครงการ/กิจกรรม/รายการที่อำเภอได้รับการจัดสรรงบประมาณหรือการสนับสนุนงบประมาณจากกรมการปกครอง จังหวัด ส่วนราชการและหน่วยงานอื่นอยู่แล้ว
 ๒. การศึกษาดูงานต่างประเทศของข้าราชการและลูกจ้าง
 ๓. ค่าจ้างเหมาบริการดูจ้างอำเภอเกินกว่ากรอบที่กรมการปกครองกำหนด



หลักเกณฑ์การจัดสรรและแนวทางการใช้จ่ายงบประมาณ โครงการสนับสนุนการบูรณาการและการ
ขับเคลื่อนนโยบายในระดับอำเภอและท้องที่ ประจำปีงบประมาณ พ.ศ. ๒๕๖๑
(ระดับอำเภอ)

เพื่อให้การใช้จ่ายงบประมาณรายจ่ายประจำปีงบประมาณ พ.ศ.๒๕๖๑ ของกรมการปกครอง
แผนงานยุทธศาสตร์พัฒนาประสิทธิภาพการบริหารราชการแผ่นดิน โครงการสนับสนุนการบูรณาการงานใน
พื้นที่เพื่อพัฒนาประสิทธิภาพการบริหารราชการ กิจกรรมการบริหารงานอำเภอ งบรายจ่ายอื่น รายการ
ค่าใช้จ่ายในการขับเคลื่อนนโยบายในระดับอำเภอและท้องที่เป็นไปอย่างมีประสิทธิภาพ และเพื่อให้อำเภอมีผลงานการ
ขับเคลื่อนงานนโยบายของรัฐบาล กระทรวงมหาดไทย หรือกรมการปกครองในพื้นที่ ตลอดจนการช่วยเหลือ บรรเทา
ปัญหาความเดือดร้อน หรือสนองตอบความต้องการของประชาชน หรือดำเนินกิจกรรมที่ก่อให้เกิดประโยชน์ต่อ
ประชาชนในพื้นที่ได้อย่างเป็นรูปธรรม มีการบริหารงบประมาณและใช้จ่ายงบประมาณอย่างคุ้มค่า มีเป้าหมาย
การดำเนินการที่ชัดเจน ไม่มีการใช้จ่ายที่สูญเปล่า กรมการปกครองจึงกำหนดหลักเกณฑ์และแนวทางการใช้
จ่ายงบประมาณโครงการสนับสนุนการบูรณาการและการขับเคลื่อนนโยบายในระดับอำเภอและท้องที่
ประจำปีงบประมาณ พ.ศ.๒๕๖๑ ดังนี้

การดำเนินการของอำเภอ

๑. จัดสรรให้อำเภอทั่วประเทศ จำนวน ๘๗๘ อำเภอตามกลุ่มอำเภอ จำนวน ๕ กลุ่ม
(ตามจำนวนตำบลในเขตการปกครอง) ประกอบด้วย

- กลุ่มที่ ๑ (ไม่เกิน ๔ ตำบล) อำเภอละ ๙๐๐,๐๐๐ บาท
- กลุ่มที่ ๒ (๕ - ๘ ตำบล) อำเภอละ ๙๕๐,๐๐๐ บาท
- กลุ่มที่ ๓ (๙ - ๑๒ ตำบล) อำเภอละ ๑,๐๐๐,๐๐๐ บาท
- กลุ่มที่ ๔ (๑๓ - ๑๖ ตำบล) อำเภอละ ๑,๐๕๐,๐๐๐ บาท
- กลุ่มที่ ๕ (๑๗ ตำบลขึ้นไป) อำเภอละ ๑,๑๐๐,๐๐๐ บาท

๒. เมื่ออำเภอได้รับแจ้งการจัดสรรงบประมาณแล้ว ให้อำเภอพิจารณาจัดทำ แผนการใช้จ่าย
งบประมาณ ตามแบบที่กำหนดเฉพาะโครงการขับเคลื่อนนโยบายของรัฐบาล กระทรวงมหาดไทยและกรมการ
ปกครอง และโครงการแก้ไขปัญหาความเดือดร้อนของประชาชน แล้วเสนอให้คณะกรรมการบริหารงานอำเภอ
(กบอ.) พิจารณาให้ความเห็นชอบ เมื่อคณะกรรมการบริหารงานอำเภอ (กบอ.) ให้ความเห็นชอบแล้วเสนอแผนฯ
ให้นายอำเภออนุมัติ แล้วให้ส่งแผนการใช้จ่ายงบประมาณดังกล่าวรายงานจังหวัดเพื่อให้ความเห็นชอบ

ทั้งนี้การพิจารณาอนุมัติให้เป็นอำนาจเฉพาะตัวของผู้ดำรงตำแหน่งนายอำเภอ หรือ
นายอำเภอที่ไปรักษาการในตำแหน่งในอีกอำเภอหนึ่งเท่านั้น ห้ามมิให้ผู้รักษาราชการแทน และห้ามมิให้มีการ
มอบหมายหรือมอบอำนาจให้ผู้ดำรงตำแหน่งอื่นพิจารณาแทน เว้นแต่ กรณีที่อำเภอใดตำแหน่งนายอำเภอว่าง
และกรมการปกครองยังไม่ได้แต่งตั้งนายอำเภอไปดำรงตำแหน่ง หรือรักษาการในตำแหน่ง

๓. การใช้จ่ายงบประมาณโครงการสนับสนุนการบูรณาการและการขับเคลื่อนนโยบายระดับ
อำเภอและท้องที่ ประจำปีงบประมาณ พ.ศ.๒๕๖๑ ให้อำเภอกำหนดสัดส่วนการใช้จ่ายงบประมาณ ภายใน
ขอบเขตและแนวทาง ดังนี้

๓.๑ ด้านการแก้ไขปัญหาความเดือดร้อนของประชาชน และ/หรือการแก้ไขปัญหาใน
พื้นที่ และ/หรือการบูรณาการแก้ไขปัญหาพร้อมกับหน่วยงานอื่นในพื้นที่ และ/หรือการขับเคลื่อนงาน
นโยบายสำคัญของรัฐบาล หรือกระทรวงมหาดไทย หรือกรมการปกครอง ไม่น้อยกว่าร้อยละ ๗๐ ของงบประมาณ
ที่ได้รับจัดสรร โดยใช้จ่ายในแผนงานหรือโครงการ เช่น การแก้ไขปัญหาความเดือดร้อนของประชาชนเฉพาะหน้า
หรือที่จำเป็นเร่งด่วน การบูรณาการการแก้ไขปัญหาในพื้นที่ การป้องกันหรือบรรเทาภัยพิบัติและสาธารณภัย
โครงการที่เกี่ยวกับการช่วยเหลือผู้ด้อยโอกาสหรือผู้ยากไร้ในพื้นที่ การแก้ไขปัญหาให้กับประชาชนหรือการแก้ไข
/ปัญหา...

ปัญหาในพื้นที่ การดำเนินงานภายใต้แผนพัฒนาอำเภอ การดำเนินโครงการเพื่อสนับสนุนการดำเนินงานตามนโยบายหรือข้อสั่งการสำคัญของรัฐบาล และ/หรือกระทรวงมหาดไทย และ/หรือกรมการปกครอง การดำเนินงานตามแผนงานหรือโครงการอันเนื่องมาจากพระราชดำริในพื้นที่ หรือเป็นการขยายผลการดำเนินงานตามโครงการดังกล่าว โครงการที่เกี่ยวข้องกับการปกป้องเทิดทูนสถาบันพระมหากษัตริย์และสถาบันหลักของชาติ รวมถึงสนับสนุนการจัดงานพระราชพิธีถวายพระเพลิงพระบรมศพพระบาทสมเด็จพระปรมินทรมหาภูมิพลอดุลยเดช และ/หรือสนับสนุนการดำเนินงานตามโครงการจิตอาสาพระราชทานตามแนวพระราชดำริ กรณีไม่มีงบประมาณหรืองบประมาณไม่เพียงพอ เป็นต้น

๓.๒ ด้านการอำนวยความสะดวกสนับสนุนการบูรณาการและการขับเคลื่อนนโยบายในระดับอำเภอและท้องที่ หรือการบริหารราชการอำเภอ ไม่เกินร้อยละ ๒๐ ของงบประมาณที่ได้รับจัดสรร โดยใช้จ่ายในด้านการอำนวยความสะดวกสนับสนุนการบูรณาการและการขับเคลื่อนนโยบายในระดับอำเภอและท้องที่ การอำนวยความสะดวกสนับสนุนการแก้ไขปัญหาความเดือดร้อนให้กับประชาชน การจัดงานราชพิธี งานรัฐพิธี การอำนวยความสะดวกบริหารราชการอำเภอ ตลอดจนการจัดหาวัสดุ ครุภัณฑ์ ที่มีความจำเป็น หรือการปรับปรุงซ่อมแซม วัสดุ ครุภัณฑ์ อาคารสถานที่ราชการ ยานพาหนะราชการ ตามความจำเป็นและเหมาะสม หรือเป็นค่าใช้จ่ายสำหรับการเดินทางไปราชการ หรือเป็นค่าตอบแทนการปฏิบัติงานนอกเวลาราชการกรณีมีงานนโยบายสำคัญหรือมีความจำเป็นเร่งด่วน รวมถึง ใช้ดำเนินการชำระค่าสาธารณูปโภคค้างจ่ายที่อยู่ในภารกิจกรมการปกครอง เป็นต้น

๓.๓ ด้านการพัฒนาคุณภาพการบริการประชาชนหรือพัฒนาบุคลากรของที่ทำการปกครองอำเภอ ไม่เกินร้อยละ ๑๐ ของงบประมาณที่ได้รับจัดสรร โดยใช้จ่ายเพื่อปรับปรุงหรือพัฒนาสถานที่หรือสภาพแวดล้อมของสำนักทะเบียนอำเภอหรือศูนย์บริการร่วมของอำเภอ หรือเพื่อเป็นการอำนวยความสะดวกหรือเพิ่มประสิทธิภาพในการให้บริการประชาชน หรือพัฒนาบุคลากร หรือการศึกษาดูงาน เป็นต้น

๓.๔ แนวทางการบูรณาการใช้งบประมาณในการดำเนินโครงการหรือการขับเคลื่อนแผนงาน หากที่ทำการปกครองอำเภอมีความจำเป็นต้องใช้งบประมาณจำนวนมากในการแก้ไขปัญหาความเดือดร้อนของประชาชน และ/หรือการบูรณาการแก้ไขปัญหาพร้อมกับหน่วยงานอื่นในพื้นที่ และ/หรือขับเคลื่อนนโยบายและข้อสั่งการสำคัญของรัฐบาล หรือกระทรวงมหาดไทย หรือกรมการปกครอง สามารถบูรณาการใช้งบประมาณตามข้อ ๓.๒ และ ๓.๓ มาสนับสนุนการดำเนินการตามข้อ ๓.๑ ได้

๓.๕ สามารถใช้งบประมาณบูรณาการร่วมกับหน่วยงานราชการในพื้นที่ เพื่อสนับสนุนการขับเคลื่อนนโยบายของรัฐบาล และหรือการแก้ไขปัญหาความเดือดร้อนให้กับประชาชนในพื้นที่

๔. การใช้จ่ายงบประมาณในข้อ ๓.๑ - ๓.๓ ห้ามมิให้นำไปใช้จ่ายในกรณี ดังนี้

๔.๑ โครงการ/กิจกรรม ที่ได้รับการสนับสนุนงบประมาณจากกรมการปกครองหรือส่วนราชการอื่นที่เป็นการซ้ำซ้อนกัน

๔.๒ ค่าจ้างเหมาบริการลูกจ้างอำเภอเกินกว่ากรอบที่กรมการปกครองกำหนด

๔.๓ การศึกษาดูงานต่างประเทศของข้าราชการและลูกจ้าง

๕. ในการจัดทำแผนการใช้จ่ายงบประมาณ กรณีอำเภอใดไม่กำหนดรายการใช้จ่ายงบประมาณตามข้อ ๓.๒ และ ๓.๓ หรือกำหนดสัดส่วนการใช้จ่ายงบประมาณตามข้อ ๓.๒ และ ๓.๓ ไม่ถึงเกณฑ์ที่กำหนดในแต่ละข้อ ให้นำวงเงินงบประมาณส่วนที่เหลือไปดำเนินการในข้อ ๓.๑ เพิ่มเติมได้

/๖. ให้อำเภอ...

๖. ให้อำเภอกำหนดแผนการเบิกจ่ายงบประมาณรวมในแต่ละไตรมาสให้ได้ ไม่ต่ำกว่าเป้าหมาย ดังนี้

ขนาดอำเภอ	งบประมาณ	ไตรมาส ๑ ไม่ต่ำกว่า ร้อยละ ๒๕	ไตรมาส ๒ ไม่ต่ำกว่า ร้อยละ ๒๕	ไตรมาส ๓ ไม่ต่ำกว่า ร้อยละ ๒๕	ไตรมาส ๔ ไม่ต่ำกว่า ร้อยละ ๒๕
กลุ่มที่ ๑	๙๐๐,๐๐๐	๒๒๕,๐๐๐	๒๒๕,๐๐๐	๒๒๕,๐๐๐	๒๒๕,๐๐๐
กลุ่มที่ ๒	๙๕๐,๐๐๐	๒๓๗,๕๐๐	๒๓๗,๕๐๐	๒๓๗,๕๐๐	๒๓๗,๕๐๐
กลุ่มที่ ๓	๑,๐๐๐,๐๐๐	๒๕๐,๐๐๐	๒๕๐,๐๐๐	๒๕๐,๐๐๐	๒๕๐,๐๐๐
กลุ่มที่ ๔	๑,๐๕๐,๐๐๐	๒๖๒,๕๐๐	๒๖๒,๕๐๐	๒๖๒,๕๐๐	๒๖๒,๕๐๐
กลุ่มที่ ๕	๑,๑๐๐,๐๐๐	๒๗๕,๐๐๐	๒๗๕,๐๐๐	๒๗๕,๐๐๐	๒๗๕,๐๐๐

๗. ในการใช้จ่ายงบประมาณ อำเภอจะดำเนินการตามแผนการใช้จ่ายงบประมาณและเบิกจ่ายงบประมาณได้เมื่อจังหวัดได้รับทราบแผนการใช้จ่ายงบประมาณแล้ว เว้นแต่การดำเนินการและเบิกจ่ายงบประมาณตามข้อ ๓.๒ ให้อำเภอสามารถดำเนินการและเบิกจ่ายงบประมาณได้โดยไม่ต้องให้จังหวัดรับทราบแผนการใช้จ่ายงบประมาณ

๘. เมื่อจังหวัดได้รับทราบแผนการใช้จ่ายงบประมาณของอำเภอแล้ว ให้อำเภอสามารถเบิกจ่ายงบประมาณโดยจัดทำโครงการรองรับ กรณีมีเหตุผลและความจำเป็น อำเภออาจทบทวนและขอปรับแผนการใช้จ่ายงบประมาณได้ภายใต้หลักเกณฑ์ตามข้อ ๒ และข้อ ๓ แล้วรายงานให้จังหวัดทราบ

๙. ให้นายอำเภอกำกับการดำเนินการให้เป็นไปตามแผนการใช้จ่ายงบประมาณ และควบคุมให้ผลการเบิกจ่ายงบประมาณในแต่ละไตรมาสเป็นไปตามเป้าหมายที่กำหนดในแผนการใช้จ่ายงบประมาณ ทั้งนี้หากอำเภอสามารถดำเนินการเบิกจ่ายงบประมาณเกินกว่าที่กำหนดเป็นรายไตรมาสก็สามารถดำเนินการได้

๑๐. กรณีที่มีความจำเป็นต้องดำเนินการใดๆ นอกเหนือจากหลักเกณฑ์และแนวทางการใช้จ่ายงบประมาณที่กำหนดไว้นี้ ให้ขอความเห็นชอบหรือทำความตกลงกับกรมการปกครองก่อนจึงจะดำเนินการได้

**หลักเกณฑ์และแนวทางการใช้จ่ายงบประมาณ โครงการสนับสนุนการบูรณาการและการขับเคลื่อน
นโยบายในระดับอำเภอและท้องที่ ประจำปีงบประมาณ พ.ศ. ๒๕๖๑
(ระดับจังหวัด)**

เพื่อให้การใช้จ่ายงบประมาณรายจ่ายประจำปีงบประมาณ พ.ศ.๒๕๖๑ ของกรมการปกครอง แผนงานยุทธศาสตร์พัฒนาประสิทธิภาพการบริหารราชการแผ่นดิน โครงการสนับสนุนการบูรณาการงานในพื้นที่เพื่อพัฒนาประสิทธิภาพการบริหารราชการ กิจกรรมการบริหารงานอำเภอ งบรายจ่ายอื่น รายการค่าใช้จ่ายในการขับเคลื่อนนโยบายในระดับอำเภอและท้องที่เป็นไปอย่างมีประสิทธิภาพและเพื่อให้อำเภอมีผลงานการขับเคลื่อนงานนโยบายของรัฐบาล กระทรวง มหาตไทยและกรมการปกครองในพื้นที่ ตลอดจนการช่วยเหลือ บรรเทาปัญหาความเดือดร้อน หรือสนองตอบความต้องการของประชาชน หรือดำเนินกิจกรรมที่ก่อให้เกิดประโยชน์ต่อประชาชนในพื้นที่ได้อย่างเป็นรูปธรรมมีการบริหารงบประมาณและใช้จ่ายงบประมาณอย่างคุ้มค่า มีเป้าหมายการดำเนินการที่ชัดเจน ไม่มีการใช้จ่ายที่สูญเปล่า กรมการปกครองจึงกำหนดหลักเกณฑ์และแนวทางการใช้จ่ายงบประมาณโครงการสนับสนุนการบูรณาการและการขับเคลื่อนนโยบายในระดับอำเภอและท้องที่ ประจำปีงบประมาณ พ.ศ.๒๕๖๑ ดังนี้

การดำเนินการของจังหวัด

๑. จังหวัดได้รับจัดสรรงบประมาณให้ที่ทำการปกครองจังหวัด ๗๖ จังหวัด ซึ่งจัดสรรให้ตามขนาดของจังหวัดและกำหนดโอนจัดสรรให้ที่ทำการปกครองจังหวัด (ตามจำนวนอำเภอในเขตปกครอง) ดังนี้

- ๓-๘ อำเภอ จังหวัดละ ๓๐๐,๐๐๐ บาท
- ๙-๑๔ อำเภอ จังหวัดละ ๓๕๐,๐๐๐ บาท
- ๑๕-๒๐ อำเภอ จังหวัดละ ๔๐๐,๐๐๐ บาท
- ๒๑-๒๖ อำเภอ จังหวัดละ ๔๕๐,๐๐๐ บาท
- ๒๗-๓๒ อำเภอ จังหวัดละ ๕๐๐,๐๐๐ บาท

๒. การใช้จ่ายงบประมาณ ให้ที่ทำการปกครองจังหวัดพิจารณาใช้งบประมาณในการดำเนินการ ดังนี้

๒.๑ เพื่อตรวจติดตามประเมินผลการดำเนินโครงการของอำเภอ

๒.๒ เพื่อใช้ในการพิจารณาสนับสนุนการดำเนินโครงการของที่ทำการปกครองจังหวัดในการขับเคลื่อนงานนโยบายและข้อสั่งการของรัฐบาล หรือกระทรวงมหาดไทย หรือกรมการปกครอง และ/หรือแก้ไขปัญหาความเดือดร้อนของประชาชนในพื้นที่ กรณีที่งบประมาณของที่ทำการปกครองจังหวัดไม่เพียงพอ โดยดำเนินการตามความจำเป็นและเหมาะสม และไม่ซ้ำซ้อนกับงบประมาณของส่วนราชการอื่น

๒.๓ การกำหนดหลักเกณฑ์การประเมินประสิทธิภาพการเบิกจ่ายงบประมาณให้ที่ทำการปกครองจังหวัดและที่ทำการปกครองอำเภอเบิกจ่ายงบประมาณภาพรวมในแต่ละไตรมาสไม่ต่ำกว่าร้อยละ ๒๕ ของหลักเกณฑ์ที่ได้รับการจัดสรร

๓. กรมการปกครองได้แจ้งให้จังหวัดดำเนินการรวบรวมแผนการใช้จ่ายงบประมาณของอำเภอส่งให้จังหวัดรับทราบภายในวันที่ ๑๕ สิงหาคม ๒๕๖๐ และให้จังหวัดรวบรวมส่งกรมการปกครองทราบ ภายในวันที่ ๑ กันยายน ๒๕๖๐

๔. ปลัดจังหวัด จำจังหวัด และเสมียนตราจังหวัด มีหน้าที่ตรวจติดตามให้คำแนะนำการปฏิบัติงานของอำเภอให้เป็นไปตามหลักเกณฑ์และแนวทางการจัดสรรงบประมาณและการดำเนินโครงการตามที่ ปค. กำหนด รวมทั้งเร่งรัดการเบิกจ่ายงบประมาณของอำเภอให้เป็นไปตามเป้าหมายและหลักเกณฑ์การใช้จ่ายงบประมาณของอำเภอตามที่กำหนด

หลักเกณฑ์และแนวทางการใช้จ่ายงบประมาณ โครงการสนับสนุนการบูรณาการและการขับเคลื่อน
นโยบายในระดับอำเภอและท้องที่ ประจำปีงบประมาณ พ.ศ. ๒๕๖๑
(ระดับกรม)

เพื่อให้การใช้จ่ายงบประมาณรายจ่ายประจำปีงบประมาณ พ.ศ.๒๕๖๑ ของกรมการปกครอง แผนงานยุทธศาสตร์พัฒนาประสิทธิภาพการบริหารราชการแผ่นดิน โครงการสนับสนุนการบูรณาการงานในพื้นที่เพื่อพัฒนาประสิทธิภาพการบริหารราชการ กิจกรรมการบริหารงานอำเภอ งบรายจ่ายอื่น รายการค่าใช้จ่ายในการขับเคลื่อนนโยบายในระดับอำเภอและท้องที่เป็นไปอย่างมีประสิทธิภาพ และเพื่อให้อำเภอมีผลงานการขับเคลื่อนงานนโยบายของรัฐบาล กระทรวงมหาดไทยและกรมการปกครองในพื้นที่ ตลอดจนการช่วยเหลือ บรรเทาปัญหาความเดือดร้อน หรือสนองตอบความต้องการของประชาชน หรือดำเนินกิจกรรมที่ก่อให้เกิดประโยชน์ต่อประชาชนในพื้นที่ได้อย่างเป็นรูปธรรม มีการบริหารงบประมาณและใช้จ่ายงบประมาณอย่างคุ้มค่า มีเป้าหมายการดำเนินการที่ชัดเจน ไม่มีการใช้จ่ายที่สูญเปล่า กรมการปกครองจึงกำหนดหลักเกณฑ์และแนวทางการใช้จ่ายงบประมาณโครงการสนับสนุนการบูรณาการและการขับเคลื่อนนโยบายในระดับอำเภอและท้องที่ ประจำปีงบประมาณ พ.ศ.๒๕๖๑ ดังนี้

๑. จัดสรรงบประมาณให้ผู้ตรวจราชการกรมการปกครอง (ผตปค.) ๑๘ เขต ๆ ละ ๑,๐๐๐,๐๐๐ บาท รวมจำนวน ๑๘,๐๐๐,๐๐๐ บาท มีแนวทางการดำเนินการ ดังนี้

๑.๑ เมื่อผู้ตรวจราชการกรมการปกครองออกตรวจราชการในพื้นที่รับผิดชอบ หากพบปัญหาหรือความต้องการของอำเภอที่สอดคล้องกับกรอบแนวทางการดำเนินงาน นโยบายและข้อสั่งการของรัฐบาล หรือกระทรวงมหาดไทย หรือกรมการปกครอง ซึ่งเป็นความจำเป็นเร่งด่วน และไม่ได้รับงบประมาณ ให้แจ้งอำเภอนั้นเสนอโครงการผ่านความเห็นชอบของคณะกรรมการบริหารงานอำเภอ (กบอ.)

๑.๒ เสนอโครงการให้ผู้ตรวจราชการกรมการปกครองให้ความเห็นชอบ แล้วรวบรวมโครงการนำเสนอมายัง กองวิชาการและแผนงานเพื่อเสนอรองอธิบดีกรมการปกครองที่รับผิดชอบกำกับ การปฏิบัติราชการในหน้าที่ของกรมการปกครองรายพื้นที่ในแต่ละภาคพิจารณาให้ความเห็นชอบแล้วจึงเสนอให้ อธิบดีกรมการปกครองอนุมัติ โดยผู้ตรวจราชการกรมการปกครองรวบรวมโครงการให้กองวิชาการและแผนงาน ภายในวันที่ ๒๐ ของทุกเดือน ทั้งนี้ ให้ดำเนินการแล้วเสร็จภายในวันที่ ๓๑ กรกฎาคม ๒๕๖๑

๒. งบประมาณในอำนาจของอธิบดีกรมการปกครอง

๒.๑ เพื่อสนับสนุนจังหวัด อำเภอที่ขอรับการสนับสนุนงบประมาณเพิ่มเติมในการนำไปใช้แก้ไขปัญหาความเดือดร้อนเร่งด่วนของประชาชนหรือเป็นโครงการริเริ่มของจังหวัด อำเภอ โดยให้จังหวัด อำเภอเสนอโครงการให้อธิบดีกรมการปกครอง พิจารณาอนุมัติและโอนจัดสรรงบประมาณเพิ่มเติมให้จังหวัดและอำเภอ

๒.๒ โครงการริเริ่มต่างๆ ของกระทรวงมหาดไทย หรือกรมการปกครอง หรือจังหวัด ที่ขับเคลื่อนภารกิจและนโยบายข้อสั่งการของรัฐบาล หรือกระทรวงมหาดไทย หรือกรมการปกครอง รวมทั้ง การจัดการอบรม ชี้นำ และติดตามประเมินผล โดยให้กองวิชาการและแผนงาน เสนอโครงการให้อธิบดีกรมการปกครองพิจารณาอนุมัติ

**หลักเกณฑ์และแนวทางการใช้จ่ายงบประมาณ โครงการสนับสนุนการบูรณาการและการขับเคลื่อน
นโยบายในระดับอำเภอและท้องที่ ประจำปีงบประมาณ พ.ศ. ๒๕๖๑**

การติดตามประเมินผล

เพื่อให้การดำเนินโครงการเป็นไปตามวัตถุประสงค์อย่างมีประสิทธิภาพและเกิดผลสัมฤทธิ์
อย่างเป็นรูปธรรม จึงกำหนดให้มีการติดตามประเมินผลโดยแบ่งออกเป็น ๓ ระดับ ประกอบด้วย

๑) ระดับอำเภอ โดยคณะกรรมการบริหารงานระดับอำเภอ (กบอ.) ทำการติดตามและ
ประเมินผลในที่ประชุมประจำเดือน และรายงานตามระบบที่กำหนดในวันสุดท้ายของเดือนทุกเดือน

๒) ระดับจังหวัด โดยการตรวจงานในหน้าที่ปลัดจังหวัด ติดตามความก้าวหน้าให้เป็นไป
ตามแผนการใช้จ่ายงบประมาณ

๓) ระดับกรม โดยการตรวจติดตามของผู้ตรวจราชการกรมการปกครอง คณะทำงาน
ส่วนกลาง และระบบการรายงานของอำเภอ

โครงการ.....
อำเภอ.....จังหวัด.....

1. ประเภทโครงการ.

ด้านอำนวยการฯ

ด้านขับเคลื่อนงานนโยบายรัฐบาล มท. และ ปค.

ด้านการแก้ไขปัญหาความเดือดร้อนของประชาชน

ด้านพัฒนาคุณภาพการบริการประชาชนฯ

2. หลักการและเหตุผล

.....
.....
.....
.....
.....

3. วัตถุประสงค์

3.1.....

3.2.....

3.3.....

4. งบประมาณดำเนินการ.....บาท

5. ระยะเวลาดำเนินการ.....

6. ประโยชน์ที่ได้รับ

6.1 ประชาชน.....คน

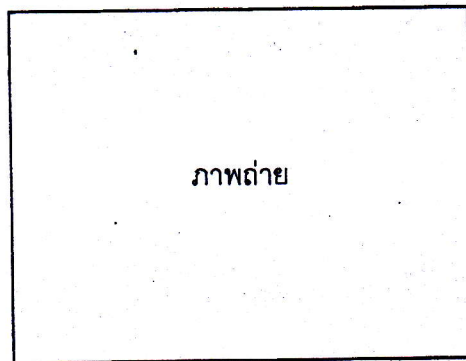
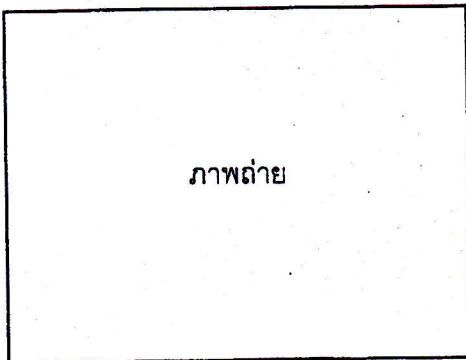
6.2 หมู่บ้าน.....แห่ง

7. ผลสัมฤทธิ์ที่ได้

7.1.....

7.2.....

7.3.....



หมายเหตุ : ให้จังหวัดพิจารณาจัดส่งโครงการของที่ทำการปกครองอำเภอที่สามารถเป็นแบบอย่างได้ (Best Practice) ในภาพรวมของจังหวัด ด้านละ ๑ โครงการ รวมจังหวัดละ ๔ โครงการ

ขับเคลื่อนนโยบายในระดับอำเภอและห้องที่ ให้ที่ทำการปกครองจังหวัดทุกจังหวัด

ประจำปีงบประมาณ พ.ศ. 2561 งวดที่ 1

27	หนองบัวลำภู	6	300,000	300,000	
28	ขอนแก่น	26	450,000	450,000	
29	อุดรธานี	20	400,000	400,000	
30	เลย	14	350,000	350,000	
31	หนองคาย	9	350,000	350,000	
32	มหาสารคาม	13	350,000	350,000	
33	ร้อยเอ็ด	20	400,000	400,000	
34	กาฬสินธุ์	18	400,000	400,000	
35	สกลนคร	18	400,000	400,000	
36	นครพนม	12	350,000	350,000	
37	มุกดาหาร	7	300,000	300,000	
38	เชียงใหม่	25	450,000	450,000	
39	ลำพูน	8	300,000	300,000	
40	ลำปาง	13	350,000	350,000	
41	อุตรดิตถ์	9	350,000	350,000	
42	แพร่	8	300,000	300,000	
43	น่าน	15	400,000	400,000	
44	พะเยา	9	350,000	350,000	
45	เชียงราย	18	400,000	400,000	
46	แม่ฮ่องสอน	7	300,000	300,000	
47	นครสวรรค์	15	400,000	400,000	
48	อุทัยธานี	8	300,000	300,000	
49	กำแพงเพชร	11	350,000	350,000	
50	ตาก	9	350,000	350,000	
51	สุโขทัย	9	350,000	350,000	
52	พิษณุโลก	9	350,000	350,000	
53	พิจิตร	12	350,000	350,000	
54	เพชรบูรณ์	11	350,000	350,000	
55	ราชบุรี	10	350,000	350,000	

๖๖๓๖

ภาพรวมการจัดสรรงบประมาณโครงการสนับสนุนการบูรณาการและการขับเคลื่อนนโยบายในระดับอำเภอและท้องถิ่น ประจำปีงบประมาณ พ.ศ. 2561 ครั้งที่ 1

จังหวัด	กลุ่มที่ 5			กลุ่มที่ 4			กลุ่มที่ 3			กลุ่มที่ 2			กลุ่มที่ 1			รวม	
	17 ตำบล ขึ้นไป (1,100,000)	เกณฑ์/ แห่ง (1,100,000)	จัดสรร 50%	13-16 ตำบล (1,050,000)	เกณฑ์/แห่ง (1,050,000)	จัดสรร 50%	9 - 12 ตำบล	เกณฑ์/แห่ง (1,000,000)	จัดสรร 50%	5-8 ตำบล	เกณฑ์/ แห่ง (950,000)	จัดสรร 50%	1-4 ตำบล	เกณฑ์/ แห่ง (900,000)	จัดสรร 50%		พื้นที่ จัดสรร
สมุทรปราการ		1,100,000		2	1,050,000	1,050,000		1,000,000		3	950,000	1,425,000	1	900,000	450,000	6	2,925,000
นนทบุรี		1,100,000			1,050,000		3	1,000,000	1,500,000	3	950,000	1,425,000		900,000		6	2,925,000
ปทุมธานี		1,100,000		1	1,050,000	525,000	1	1,000,000	500,000	5	950,000	2,375,000		900,000		7	3,400,000
พระนครศรีอยุธยา	4	1,100,000	2,200,000	3	1,050,000	1,575,000	5	1,000,000	2,500,000	4	950,000	1,900,000		900,000		16	8,175,000
อ่างทอง		1,100,000		3	1,050,000	1,575,000	1	1,000,000	500,000	3	950,000	1,425,000		900,000		7	3,500,000
ลพบุรี	3	1,100,000	1,650,000	1	1,050,000	525,000	2	1,000,000	1,000,000	5	950,000	2,375,000		900,000		11	5,550,000
สิงห์บุรี		1,100,000			1,050,000		1	1,000,000	500,000	4	950,000	1,900,000	1	900,000	450,000	6	2,850,000
ชัยนาท		1,100,000			1,050,000			1,000,000		6	950,000	2,850,000	2	900,000	900,000	8	3,750,000
สระบุรี	1	1,100,000	550,000	1	1,050,000	525,000	5	1,000,000	2,500,000	3	950,000	1,425,000	3	900,000	1,350,000	13	6,350,000
ชลบุรี	2	1,100,000	1,100,000		1,050,000		1	1,000,000	500,000	6	950,000	2,850,000	2	900,000	900,000	11	5,350,000
ระยอง		1,100,000		2	1,050,000	1,050,000		1,000,000		2	950,000	950,000	4	900,000	1,800,000	8	3,800,000
จันทบุรี		1,100,000			1,050,000		3	1,000,000	1,500,000	7	950,000	3,325,000		900,000		10	4,825,000
ตราด		1,100,000		1	1,050,000	525,000		1,000,000		2	950,000	950,000	4	900,000	1,800,000	7	3,275,000
ฉะเชิงเทรา	2	1,100,000	1,100,000		1,050,000		3	1,000,000	1,500,000	2	950,000	950,000	4	900,000	1,800,000	11	5,350,000
ปราจีนบุรี		1,100,000		1	1,050,000	525,000	4	1,000,000	2,000,000	1	950,000	475,000	1	900,000	450,000	7	3,450,000
นครนายก		1,100,000		1	1,050,000	525,000	2	1,000,000	1,000,000	1	950,000	475,000		900,000		4	2,000,000

นนทบุรี

จังหวัด	กลุ่มที่ 5			กลุ่มที่ 4			กลุ่มที่ 3			กลุ่มที่ 2			กลุ่มที่ 1			รวม	
	17 ตำบลขึ้นไป (1,100,000)	เขต/แห่ง (1,100,000)	จัดสรร 50%	13-16 ตำบล (1,050,000)	เขต/แห่ง (1,050,000)	จัดสรร 50%	9 - 12 ตำบล (1,000,000)	เขต/แห่ง (1,000,000)	จัดสรร 50%	5-8 ตำบล (950,000)	เขต/แห่ง (950,000)	จัดสรร 50%	1-4 ตำบล (900,000)	เขต/แห่ง (900,000)	จัดสรร 50%		พื้นที่จัดสรร
สระแก้ว		1,100,000		1	1,050,000	525,000	1	1,000,000	500,000	3	950,000	1,425,000	4	900,000	1,800,000	9	4,250,000
นครราชสีมา	1	1,100,000	550,000	4	1,050,000	2,100,000	12	1,000,000	6,000,000	10	950,000	4,750,000	5	900,000	2,250,000	32	15,650,000
บุรีรัมย์	1	1,100,000	550,000	3	1,050,000	1,575,000	4	1,000,000	2,000,000	11	950,000	5,225,000	4	900,000	1,800,000	23	11,150,000
สุรินทร์	2	1,100,000	1,100,000	1	1,050,000	525,000	6	1,000,000	3,000,000	7	950,000	3,325,000	1	900,000	450,000	17	8,400,000
ศรีสะเกษ	3	1,100,000	1,650,000	3	1,050,000	1,575,000	2	1,000,000	1,000,000	11	950,000	5,225,000	3	900,000	1,350,000	22	10,800,000
อุบลราชธานี	2	1,100,000	1,100,000	4	1,050,000	2,100,000	4	1,000,000	2,000,000	9	950,000	4,275,000	6	900,000	2,700,000	25	12,175,000
ยโสธร	1	1,100,000	550,000	1	1,050,000	525,000	3	1,000,000	1,500,000	3	950,000	1,425,000	1	900,000	450,000	9	4,450,000
ชัยภูมิ	1	1,100,000	550,000		1,050,000		5	1,000,000	2,500,000	7	950,000	3,325,000	3	900,000	1,350,000	16	7,725,000
อำนาจเจริญ	1	1,100,000	550,000		1,050,000			1,000,000		5	950,000	2,375,000	1	900,000	450,000	7	3,375,000
บึงกาฬ		1,100,000			1,050,000		2	1,000,000	1,000,000	4	950,000	1,900,000	2	900,000	900,000	8	3,800,000
หนองบัวลำภู		1,100,000		1	1,050,000	525,000	3	1,000,000	1,500,000	2	950,000	950,000		900,000		6	2,975,000
ขอนแก่น	1	1,100,000	550,000		1,050,000		9	1,000,000	4,500,000	11	950,000	5,225,000	5	900,000	2,250,000	26	12,525,000
อุดรธานี	1	1,100,000	550,000	3	1,050,000	1,575,000	2	1,000,000	1,000,000	7	950,000	3,325,000	7	900,000	3,150,000	20	9,600,000
เลย		1,100,000		1	1,050,000	525,000	2	1,000,000	1,000,000	7	950,000	3,325,000	4	900,000	1,800,000	14	6,650,000
หนองคาย		1,100,000		1	1,050,000	525,000	2	1,000,000	1,000,000	3	950,000	1,425,000	3	900,000	1,350,000	9	4,300,000
มหาสารคาม	1	1,100,000	550,000	4	1,050,000	2,100,000	3	1,000,000	1,500,000	4	950,000	1,900,000	1	900,000	450,000	13	6,500,000
ร้อยเอ็ด	1	1,100,000	550,000	5	1,050,000	2,625,000	5	1,000,000	2,500,000	7	950,000	3,325,000	2	900,000	900,000	20	9,900,000

จังหวัด	กลุ่มที่ 5			กลุ่มที่ 4			กลุ่มที่ 3			กลุ่มที่ 2			กลุ่มที่ 1			รวม	
	17 ตำบล ขึ้นไป (1,100,000)	เกณฑ์/แห่ง (1,100,000)	จัดสรร 50%	13-16 ตำบล (1,050,000)	เกณฑ์/แห่ง (1,050,000)	จัดสรร 50%	9 - 12 ตำบล (1,000,000)	เกณฑ์/แห่ง (1,000,000)	จัดสรร 50%	5-8 ตำบล (950,000)	เกณฑ์/แห่ง (950,000)	จัดสรร 50%	1-4 ตำบล (900,000)	เกณฑ์/แห่ง (900,000)	จัดสรร 50%		พื้นที่จัดสรร
กาฬสินธุ์	1	1,100,000	550,000	1	1,050,000	525,000	3	1,000,000	1,500,000	10	950,000	4,750,000	3	900,000	1,350,000	18	8,675,000
สกลนคร		1,100,000		3	1,050,000	1,575,000	2	1,000,000	1,000,000	6	950,000	2,850,000	7	900,000	3,150,000	18	8,575,000
นครพนม		1,100,000		1	1,050,000	525,000	4	1,000,000	2,000,000	5	950,000	2,375,000	2	900,000	900,000	12	5,800,000
มุกดาหาร		1,100,000			1,050,000		2	1,000,000	1,000,000	5	950,000	2,375,000		900,000		7	3,375,000
เชียงใหม่		1,100,000		3	1,050,000	1,575,000	7	1,000,000	3,500,000	11	950,000	5,225,000	4	900,000	1,800,000	25	12,100,000
ลำพูน		1,100,000		1	1,050,000	525,000	1	1,000,000	500,000	3	950,000	1,425,000	3	900,000	1,350,000	8	3,800,000
ลำปาง		1,100,000			1,050,000		4	1,000,000	2,000,000	6	950,000	2,850,000	3	900,000	1,350,000	13	6,200,000
อุดรธานี	1	1,100,000	550,000		1,050,000		1	1,000,000	500,000	4	950,000	1,900,000	3	900,000	1,350,000	9	4,300,000
แพร่	1	1,100,000	550,000		1,050,000		3	1,000,000	1,500,000	4	950,000	1,900,000		900,000		8	3,950,000
น่าน	1	1,100,000	550,000		1,050,000		3	1,000,000	1,500,000	4	950,000	1,900,000	7	900,000	3,150,000	15	7,100,000
พะเยา		1,100,000		1	1,050,000	525,000	2	1,000,000	1,000,000	4	950,000	1,900,000	2	900,000	900,000	9	4,325,000
เชียงราย		1,100,000		2	1,050,000	1,050,000	2	1,000,000	1,000,000	9	950,000	4,275,000	5	900,000	2,250,000	18	8,575,000
แม่ฮ่องสอน		1,100,000			1,050,000			1,000,000		6	950,000	2,850,000	1	900,000	450,000	7	3,300,000
นครสวรรค์		1,100,000		2	1,050,000	1,050,000	7	1,000,000	3,500,000	3	950,000	1,425,000	3	900,000	1,350,000	15	7,325,000
อุทัยธานี		1,100,000		2	1,050,000	1,050,000	3	1,000,000	1,500,000	2	950,000	950,000	1	900,000	450,000	8	3,950,000
กำแพงเพชร		1,100,000		1	1,050,000	525,000	3	1,000,000	1,500,000	2	950,000	950,000	5	900,000	2,250,000	11	5,225,000
ตาก		1,100,000			1,050,000		2	1,000,000	1,000,000	6	950,000	2,850,000	1	900,000	450,000	9	4,300,000

รวม

จังหวัด	กลุ่มที่ 5			กลุ่มที่ 4			กลุ่มที่ 3			กลุ่มที่ 2			กลุ่มที่ 1			รวม	
	17 ตำบล ขึ้นไป (1,100,000)	เกณฑ์/แห่ง	จัดสรร 50%	13-16 ตำบล	เกณฑ์/แห่ง (1,050,000)	จัดสรร 50%	9 - 12 ตำบล	เกณฑ์/แห่ง (1,000,000)	จัดสรร 50%	5-8 ตำบล	เกณฑ์/แห่ง (950,000)	จัดสรร 50%	1-4 ตำบล	เกณฑ์/แห่ง (900,000)	จัดสรร 50%		พื้นที่จัดสรร
สุโขทัย		1,100,000		2	1,050,000	1,050,000	4	1,000,000	2,000,000	3	950,000	1,425,000		900,000		9	4,475,000
พิษณุโลก	1	1,100,000	550,000		1,050,000		5	1,000,000	2,500,000	3	950,000	1,425,000		900,000		9	4,475,000
พิจิตร		1,100,000		1	1,050,000	525,000	3	1,000,000	1,500,000	5	950,000	2,375,000	3	900,000	1,350,000	12	5,750,000
เพชรบูรณ์	2	1,100,000	1,100,000	2	1,050,000	1,050,000	3	1,000,000	1,500,000	3	950,000	1,425,000	1	900,000	450,000	11	5,525,000
ราชบุรี	2	1,100,000	1,100,000	2	1,050,000	1,050,000	1	1,000,000	500,000	2	950,000	950,000	3	900,000	1,350,000	10	4,950,000
กาญจนบุรี	1	1,100,000	550,000	2	1,050,000	1,050,000		1,000,000	-	6	950,000	2,850,000	4	900,000	1,800,000	13	6,250,000
สุพรรณบุรี	1	1,100,000	550,000	4	1,050,000	2,100,000	1	1,000,000	500,000	4	950,000	1,900,000		900,000		10	5,050,000
นครปฐม	2	1,100,000	1,100,000	3	1,050,000	1,575,000		1,000,000	-	1	950,000	475,000	1	900,000	450,000	7	3,600,000
สมุทรสาคร	1	1,100,000	550,000		1,050,000		2	1,000,000	1,000,000		950,000			900,000		3	1,550,000
สมุทรสงคราม		1,100,000		1	1,050,000	525,000	2	1,000,000	1,000,000		950,000			900,000		3	1,525,000
เพชรบุรี	2	1,100,000	1,100,000		1,050,000		4	1,000,000	2,000,000	1	950,000	475,000	1	900,000	450,000	8	4,025,000
ประจวบคีรีขันธ์		1,100,000			1,050,000			1,000,000		8	950,000	3,800,000		900,000		8	3,800,000
นครศรีธรรมราช	1	1,100,000	550,000	1	1,050,000	525,000	7	1,000,000	3,500,000	6	950,000	2,850,000	8	900,000	3,600,000	23	11,025,000
กระบี่		1,100,000			1,050,000		2	1,000,000	1,000,000	4	950,000	1,900,000	2	900,000	900,000	8	3,800,000
พังงา		1,100,000			1,050,000		1	1,000,000	500,000	5	950,000	2,375,000	2	900,000	900,000	8	3,775,000
ภูเก็ต		1,100,000			1,050,000			1,000,000		2	950,000	950,000	1	900,000	450,000	3	1,400,000
สุราษฎร์ธานี		1,100,000		2	1,050,000	1,050,000	3	1,000,000	1,500,000	8	950,000	3,800,000	6	900,000	2,700,000	19	9,050,000

รวม

จังหวัด	กลุ่มที่ 5			กลุ่มที่ 4			กลุ่มที่ 3			กลุ่มที่ 2			กลุ่มที่ 1			รวม	
	17 ตำบล ขึ้นไป (1,100,000)	เกณฑ์/แห่ง (1,100,000)	จัดสรร 50%	13-16 ตำบล (1,050,000)	เกณฑ์/แห่ง (1,050,000)	จัดสรร 50%	9 - 12 ตำบล (1,000,000)	เกณฑ์/แห่ง (1,000,000)	จัดสรร 50%	5-8 ตำบล (950,000)	เกณฑ์/แห่ง (950,000)	จัดสรร 50%	1-4 ตำบล (900,000)	เกณฑ์/แห่ง (900,000)	จัดสรร 50%		พื้นที่จัดสรร
ระนอง		1,100,000			1,050,000		1	1,000,000	500,000	3	950,000	1,425,000	1	900,000	450,000	5	2,375,000
ชุมพร	1	1,100,000	550,000	1	1,050,000	525,000	2	1,000,000	1,000,000	1	950,000	475,000	3	900,000	1,350,000	8	3,900,000
สงขลา		1,100,000		2	1,050,000	1,050,000	6	1,000,000	3,000,000	3	950,000	1,425,000	5	900,000	2,250,000	16	7,725,000
สตูล		1,100,000			1,050,000	-	1	1,000,000	500,000	2	950,000	950,000	4	900,000	1,800,000	7	3,250,000
ตรัง		1,100,000		3	1,050,000	1,575,000	1	1,000,000	500,000	5	950,000	2,375,000	1	900,000	450,000	10	4,900,000
พัทลุง		1,100,000		1	1,050,000	525,000	1	1,000,000	500,000	4	950,000	1,900,000	5	900,000	2,250,000	11	5,175,000
ปัตตานี	1	1,100,000	550,000	2	1,050,000	1,050,000	5	1,000,000	2,500,000		950,000		4	900,000	1,800,000	12	5,900,000
ยะลา		1,100,000		2	1,050,000	1,050,000		1,000,000		3	950,000	1,425,000	3	900,000	1,350,000	8	3,825,000
นราธิวาส		1,100,000			1,050,000		1	1,000,000	500,000	9	950,000	4,275,000	3	900,000	1,350,000	13	6,125,000
รวมงบประมาณ	47		25,850,000	96		50,400,000	201		100,500,000	349		165,775,000	185		83,250,000	878	425,775,000

รวม

แบบโอนจัดสรรงบประมาณ

หน้า 4 จาก 9

ตามระเบียบว่าด้วยการบริหารงบประมาณ พ.ศ. 2548 และที่แก้ไขเพิ่มเติม ข้อ 20

เลขที่ส่งออก : 254 - 5 2000 2000

ลงวันที่

โอนออก

แผนงาน : ยุทธศาสตร์พัฒนาประสิทธิภาพการบริหารราชการแผ่นดิน

รหัสกิจกรรม : 150031000M2107

งบรายจ่าย : งบรายจ่ายอื่น

รหัสผลิตภัณฑ์ : 1500356042

โอนเข้า

แผนงาน : ยุทธศาสตร์พัฒนาประสิทธิภาพการบริหารราชการแผ่นดิน

รหัสกิจกรรม : 15003xxxxM2107

งบรายจ่าย : งบรายจ่ายอื่น

กิจกรรมหลัก : การบริหารงานอำเภอ

คำอธิบายรายการ (โดยสังเขป) วม.โอนจัดสรรงบประมาณรายจ่ายประจำปีงบประมาณ พ.ศ.2561 เพื่อเป็นค่าใช้จ่ายในการขับเคลื่อนนโยบายในระดับอำเภอและท้องที่ ไปตั้งจ่าย พค.จ.รวม 76 แห่ง

ลำดับที่	จังหวัด	- / +	แหล่งของเงิน	รหัสงบประมาณ ที่มีเงินประจำงวด	รหัสงบประมาณ ที่ใช้ในการเบิกจ่าย	รายการผูกพัน งบประมาณ	รหัสพื้นที่	หน่วยรับงบประมาณ	จำนวนเงิน
	สกลนคร	-	6111500	1500356042700001	1500356042700001	5000	p1000	1500300000	75,975,000.00
28	ขอนแก่น	+	6111500	1500356042700001	1500356042700001	5000	p4000	1500300041	12,975,000.00
29	อุดรธานี	+	6111500	1500356042700001	1500356042700001	5000	p4100	1500300042	10,000,000.00
30	เลย	+	6111500	1500356042700001	1500356042700001	5000	p4200	1500300043	7,000,000.00
31	หนองคาย	+	6111500	1500356042700001	1500356042700001	5000	p4300	1500300044	4,650,000.00
32	มหาสารคาม	+	6111500	1500356042700001	1500356042700001	5000	p4400	1500300045	6,850,000.00
33	ร้อยเอ็ด	+	6111500	1500356042700001	1500356042700001	5000	p4500	1500300046	10,300,000.00
34	กาฬสินธุ์	+	6111500	1500356042700001	1500356042700001	5000	p4600	1500300047	9,075,000.00
35	สกลนคร	+	6111500	1500356042700001	1500356042700001	5000	p4700	1500300048	8,975,000.00
36	นครพนม	+	6111500	1500356042700001	1500356042700001	5000	p4800	1500300049	6,150,000.00

ขอรับรองการโอนเปลี่ยนแปลงฯ ดังกล่าวข้างต้น ถูกต้องตามระเบียบว่าด้วยการบริหารงบประมาณ ไม่กระทบกระเทือนต่อเป้าหมาย การดำเนินงานตามแผนงาน ผลผลิต กิจกรรม ที่กำหนดไว้ และมีเงินประจำงวดเพียงพอที่จะโอนได้





หัวหน้าส่วนราชการ
(นายสุรศักดิ์ ผลยังส่ง)
ผู้อำนวยการกองวิชาการและแผนงาน ปฏิบัติราชการแทน
อธิบดีกรมการปกครอง

เจ้าหน้าที่งบประมาณของส่วนราชการ
(นายอารีทธิ์ มานิชพงษ์)
หัวหน้าฝ่ายงบประมาณ ปฏิบัติราชการแทน
ผู้อำนวยการกองวิชาการและแผนงาน