



ที่ สน ๐๐๑๘.๑/ว ๑๙๙๙๕

ศาลากลางจังหวัดสกลนคร
ถนนศูนย์ราชการ สน ๔๗๐๐๐

๗ กันยายน ๒๕๖๑

เรื่อง ขอความอนุเคราะห์สนับสนุนการจัดตั้งสภาองค์กรชุมชนตำบล

เรียน นายอำเภอเมืองสกลนคร, นายอำเภอกุดบาก, นายอำเภอเต่างอย, นายอำเภอบ้านม่วง, นายอำเภอภูพาน
นายอำเภอวานรนิวาส และนายอำเภออากาศอำนวย

สิ่งที่ส่งมาด้วย ๑. หนังสือกรมการปกครอง ที่ มท ๐๓๑๐.๓/ว ๑๖๕๒๗

ลงวันที่ ๑ สิงหาคม ๒๕๖๑

จำนวน ๑ ชุด

๒. ขั้นตอนการจัดตั้งสภาองค์กรชุมชนตำบล

จำนวน ๑ ชุด

๓. รายชื่อตำบลเป้าหมายจัดตั้งสภาองค์กรชุมชนตำบล ภาคตะวันออกเฉียงเหนือ จำนวน ๑ ฉบับ

ด้วยกรมการปกครอง แจ้งว่าสถาบันพัฒนาองค์กรชุมชน (องค์การมหาชน) ขอความ
อนุเคราะห์สนับสนุนการจัดตั้งสภาองค์กรชุมชนตำบล เพื่อเป็นการส่งเสริมและสนับสนุนให้ประชาชนได้เข้ามา
มีส่วนร่วมในการพัฒนาประเทศได้อย่างมีประสิทธิภาพ ตามพระราชบัญญัติสภาองค์กรชุมชน พ.ศ. ๒๕๕๑

เนื่องจากกรมการปกครองได้รับแจ้งจากสถาบันพัฒนาองค์กรชุมชน (องค์การมหาชน)
ว่าในพื้นที่จังหวัดสกลนคร ยังไม่มีการจัดตั้งสภาองค์กรชุมชนตำบลในพื้นที่เป้าหมาย ภาคตะวันออกเฉียงเหนือ
จำนวน ๗ อำเภอ ๑๕ ตำบล (สิ่งที่ส่งมาด้วย ๓) ดังนั้น เพื่อให้การจัดตั้งสภาองค์กรชุมชนตำบล เป็นไปด้วย
ความเรียบร้อย จังหวัดจึงขอให้อำเภอแจ้งกำนัน ผู้ใหญ่บ้านในพื้นที่ให้ความร่วมมือในการสนับสนุนการจัดตั้ง
สภาองค์กรชุมชนตำบลให้เป็นไปตามวัตถุประสงค์ที่กำหนดไว้ ทั้งนี้ หากพื้นที่ใดได้ดำเนินการจัดตั้งสภาองค์กร
ชุมชนตำบลแล้วเสร็จ ขอให้รายงานให้จังหวัดทราบด้วย รายละเอียดปรากฏตามสิ่งที่ส่งมาด้วย

จึงเรียนมาเพื่อทราบ และพิจารณาดำเนินการต่อไป

ขอแสดงความนับถือ

(นายสมชัย คล้ายทับทิม)
ปลัดจังหวัดสกลนคร ปฏิบัติราชการแทน
ผู้ว่าราชการจังหวัดสกลนคร

ที่ทำการปกครองจังหวัด

กลุ่มงานปกครอง

โทร/โทรสาร. ๐-๔๒๗๑-๖๖๓๗

“อยู่สกล รักสกล ทำเพื่อสกลนคร”



5
11/10/06
-788-
กรมการปกครอง. น.
ถนนอิษฎางค์ กทม. ๑๐๒๐๐

ที่ มท ๐๓๑๐.๓/ว ๑๖๕๒๗

๑ สิงหาคม ๒๕๖๑

3503
๗ ส.ค. ๒๕๖๑

เรื่อง ขอความอนุเคราะห์สนับสนุนการจัดตั้งสภาองค์กรชุมชนตำบล

เรียน ผู้ว่าราชการจังหวัดสกลนคร

อ้างถึง หนังสือกรมการปกครอง ด่วนที่สุด ที่ มท ๐๓๑๙/ว๖๓๒๔ ลงวันที่ ๓๐ มีนาคม ๒๕๖๐

สิ่งที่ส่งมาด้วย ข้อมูลพื้นที่เป้าหมายที่ยังไม่ได้จัดตั้งสภาองค์กรชุมชนตำบลในพื้นที่ ๒๐ จังหวัด จำนวน ๑ ชุด

ตามที่กรมการปกครองได้ขอให้อำนวยความสะดวกและสนับสนุนการจัดตั้งสภาองค์กรชุมชนตำบลที่ยังไม่ได้รับการจัดตั้งในพื้นที่เป้าหมาย จำนวน ๓๕ จังหวัด ๔๐๗ อำเภอ ๑,๖๗๓ ตำบล นั้น

กรมการปกครองได้รับการประสานจากสถาบันพัฒนาองค์กรชุมชน (องค์การมหาชน) ขอความอนุเคราะห์สนับสนุนการจัดตั้งสภาองค์กรชุมชนตำบล จำนวน ๒๐ จังหวัด ๒๑๖ อำเภอ ๘๓๖ ตำบล โดยให้นายอำเภอแจ้งกำนัน ผู้ใหญ่บ้าน ในพื้นที่ให้ความร่วมมือสนับสนุนการจัดตั้งสภาองค์กรชุมชนตำบล เพื่อให้การดำเนินงานเป็นไปตามวัตถุประสงค์ รายละเอียดปรากฏตามสิ่งที่ส่งมาด้วย

จึงเรียนมาเพื่อโปรดพิจารณาดำเนินการต่อไป

ขอแสดงความนับถือ

(นายชานาญวิทย์ เตรีตน์)

รองอธิบดี ปฏิบัติราชการแทน
อธิบดีกรมการปกครอง

สำนักบริหารการปกครองท้องที่
ส่วนพัฒนาและส่งเสริมการบริหารงานท้องที่
โทร.๐-๒๖๒๙-๘๓๐๖-๑๔ ต่อ ๖๐๙, ๖๐๒
โทรสาร ๐-๒๖๒๙-๘๓๑๕

บัญชีแนบท้าย

๑. จังหวัดเชียงใหม่
๒. จังหวัดเชียงราย
๓. จังหวัดเพชรบูรณ์
๔. จังหวัดสุราษฎร์ธานี
๕. จังหวัดตรัง
๖. จังหวัดปัตตานี
๗. จังหวัดสกลนคร
๘. จังหวัดอุดรธานี
๙. จังหวัดชัยภูมิ
๑๐. จังหวัดขอนแก่น
๑๑. จังหวัดมหาสารคาม
๑๒. จังหวัดร้อยเอ็ด
๑๓. จังหวัดกาฬสินธุ์
๑๔. จังหวัดอุบลราชธานี
๑๕. จังหวัดศรีสะเกษ
๑๖. จังหวัดสุรินทร์
๑๗. จังหวัดบุรีรัมย์
๑๘. จังหวัดนครราชสีมา
๑๙. จังหวัดฉะเชิงเทรา
๒๐. จังหวัดชลบุรี

เอกสารแนบ (ไฟล์ zip แนะนำให้เปิดจากคอมพิวเตอร์)
สามารถดาวน์โหลดได้ที่

<https://goo.gl/1eP3Da>



รายชื่อตำบลเป้าหมายจัดตั้งสภาองค์กรชุมชนตำบล
ภาคตะวันออกเฉียงเหนือ

ภาค	จังหวัด	อำเภอ	ลำดับที่	พื้นที่ยังไม่จัดตั้งสภาองค์กรชุมชนตำบล
ตะวันออกเฉียงเหนือ	สกลนคร	เมือง	1	ตำบลขมมัน
			2	ตำบลจิวค้อน
			3	ตำบลธาตุเชิงชุม
			4	ตำบลพังขว้าง
		รวม		4
		กุดบาก	1	ตำบลกุดบาก
			2	ตำบลกุดไทร
		รวม		2
		เต่างอย	1	ตำบลจันทร์เพ็ญ
		รวม		1
		บ้านม่วง	1	ตำบลดงหม้อทอง
			2	ตำบลโนนสะอาด
			3	ตำบลหนองกว้าง
			4	ตำบลห้วยหลัว
		รวม		4
		ภูพาน	1	ตำบลกกปลาซิว
		รวม		1
		วานรนิวาส	1	ตำบลนาซอ
			2	ตำบลวานรนิวาส
		รวม		2
	อากาศอำนวย	1	ตำบลท่าก้อน	
	รวม		1	
	ทั้งหมด		7	15
	อุดรธานี	เมือง	1	ตำบลกุดสระ
			2	ตำบลนาแกว้าง
			3	ตำบลนาดี
			4	ตำบลโนนสูง
5			ตำบลบ้านขาว	
6			ตำบลบ้านจั่น	

ขั้นตอนการเลือกตั้งสภาองค์กรชุมชนตำบล

ขั้นตอนที่ 1 การจดแจ้งชุมชน

1. กรณีชุมชน
(กลุ่ม/องค์กรชุมชน ระดับหมู่บ้าน)

2. กรณีชุมชนอื่น
(เครือข่าย กลุ่มที่มีสมาชิก มากกว่า 1 หมู่บ้าน)

1. ชุมชน(กลุ่มองค์กร)ในหมู่บ้าน
- ประชาชนหรือมีมติในจดแจ้ง จช. 03
- กรอกข้อมูลกลุ่ม จช. 02
- มอบหมายผู้แทนไปจดแจ้ง จช. 01
2. เวทีปรึกษาหารือระดับหมู่บ้าน
- รับรองข้อมูลกลุ่ม
- เลือกผู้แทนชุมชนหมู่บ้านละ 4 คน
- ให้นำข้อมูล จช. 02,04,05
ไปเวทีประชุมด้วย
3. จดแจ้งจัดตั้งที่ผู้ใหญ่บ้าน
- ผู้แทนนำ จช. 01,02,03 ไปผู้ใหญ่บ้าน
- ผู้ใหญ่บ้านออกใบรับ จช.04
4. ปรึกษาหารือ เลือกผู้แทน
- เลือกผู้แทน หมู่บ้านละ 4 คน
- ลงชื่อในบัญชีชุมชน จช.05

สามารถใช้เวทีประชุมหมู่บ้านที่มีผู้ใหญ่บ้าน, กรรมการ, สมาชิกกลุ่มต่างๆ เข้าร่วม 1,2 และ 3 ไปพร้อมกัน
เลือกผู้แทนเข้า 4 หมู่บ้านละ 4 คน



ไปประชุมจัดตั้งสภาองค์กรชุมชนตำบล

ขั้นตอนที่ 2
ประชุมจัดตั้งสภาฯ

ขั้นตอนที่ 3
การประชุมครั้งที่ 1

ขั้นตอนที่ 4
ยื่นจัดตั้งสภาฯ

การจัดหาที่ประชุม จัดตั้งสภา
องค์ประกอบที่ประชุมได้แก่
1. ผู้แทนหมู่บ้านละ 4 คน
2. ผู้แทนเครือข่ายละ 2 คน
- มีมติจัดตั้งสภาองค์กรชุมชน (60%)
- กำหนดจำนวน สมาชิก/ทีมฯ
- กำหนดจำนวนผู้ทรงคุณวุฒิ/ทีมฯ
- อาจกำหนดใหม่ที่ปรึกษา
- คัดเลือกสมาชิกสภาองค์กรชุมชน

ประชุมสภาองค์กรชุมชนครั้งที่ 1
- สมาชิกชุมชน/สมาชิก
ผู้ทรงคุณวุฒิรับรองคุณสมบัติ
ตัวเอง (จส. 04)
- คัดเลือกประธาน/รองประธาน/
เลขา รวมทั้งอาจมีคณะทำงาน/
ผู้ประสานงาน ด้วย
- มอบผู้แทนไปจัดแจ้งจัดตั้งที่
กำนัน หรือผู้บริหารองค์กร
ปกครองส่วนท้องถิ่น

การรับจัดแจ้งจัดตั้งสภาฯ
- ผู้แทนไปจัดแจ้งนำ จส.01
จส.02 ไปยื่นจัดแจ้งให้กำนัน
- กำนันออกใบรับ จส.03 ให้
ผู้แทน
(กรณีไม่มีกำนันให้ยื่นจัดแจ้ง
ต่อผู้บริหารองค์กรปกครองส่วน
ท้องถิ่นหรือผู้อำนวยการเขตใน
กรุงเทพมหานคร)

สามารถเปิดประชุมสภาฯ ครั้งแรก
พร้อมกันได้ เมื่อมีสมาชิกไม่น้อย
กว่า กิ่งหนึ่ง

จำนวนสมาชิกสภาองค์กร
ชุมชนอาจเท่าผู้แทนที่มา
จากพื้นที่มารวมจัดตั้ง
หรือ กำหนดใหม่ให้
เหมาะสมยิ่งขึ้นก็ได้

กรณีที่ยกานันมาร่วมหาที่ประชุมจัดตั้ง
การจัดแจ้งสามารถทำไปพร้อมกันในพื้นที่
(2)+(3)+(4)

ขั้นตอนที่ 5 ตรวจสอบเอกสาร

ตรวจสอบเอกสารการจัดตั้งสภาฯ
- คณะทำงานส่งเสริมระดับจังหวัด ช่วยตรวจสอบความครบถ้วน และความถูกต้องของเอกสารฉบับต่างๆ
- สรุปรายงานต่อที่ประชุมจังหวัด
- ส่งเอกสารจัดตั้งสภาฯ ให้พอช. สำนักงานปฏิบัติการภาค

ขั้นตอนที่ 6 ส่งเอกสาร

ส่งเอกสารการจัดตั้งสภาฯ
ผู้รับผิดชอบหรือผู้แทนสภาฯ
ประสานส่งข้อมูล การจัดตั้งสภาฯ ประกอบด้วย จส. 02 / จส. 03 พร้อมขอใบยืนยัน จช.02 ให้ พอช. สำนักงานภาค (ผ่านคณะกรรมการส่งเสริมจังหวัด)

ขั้นตอนที่ 7 ตอบรับและบันทึกข้อมูล

ออกหนังสือตอบรับและบันทึกข้อมูล
- พอช. สำนักงานภาค ส่งหนังสือตอบรับให้ผู้รับผิดชอบ (กำนัน/ผู้บริหาร อบต. หรือ พอ. เขต) หรือ ประธานสภาฯ
- บันทึกข้อมูลกลุ่ม/องค์กร และข้อมูลสภาองค์กรชุมชนเข้าฐานข้อมูล

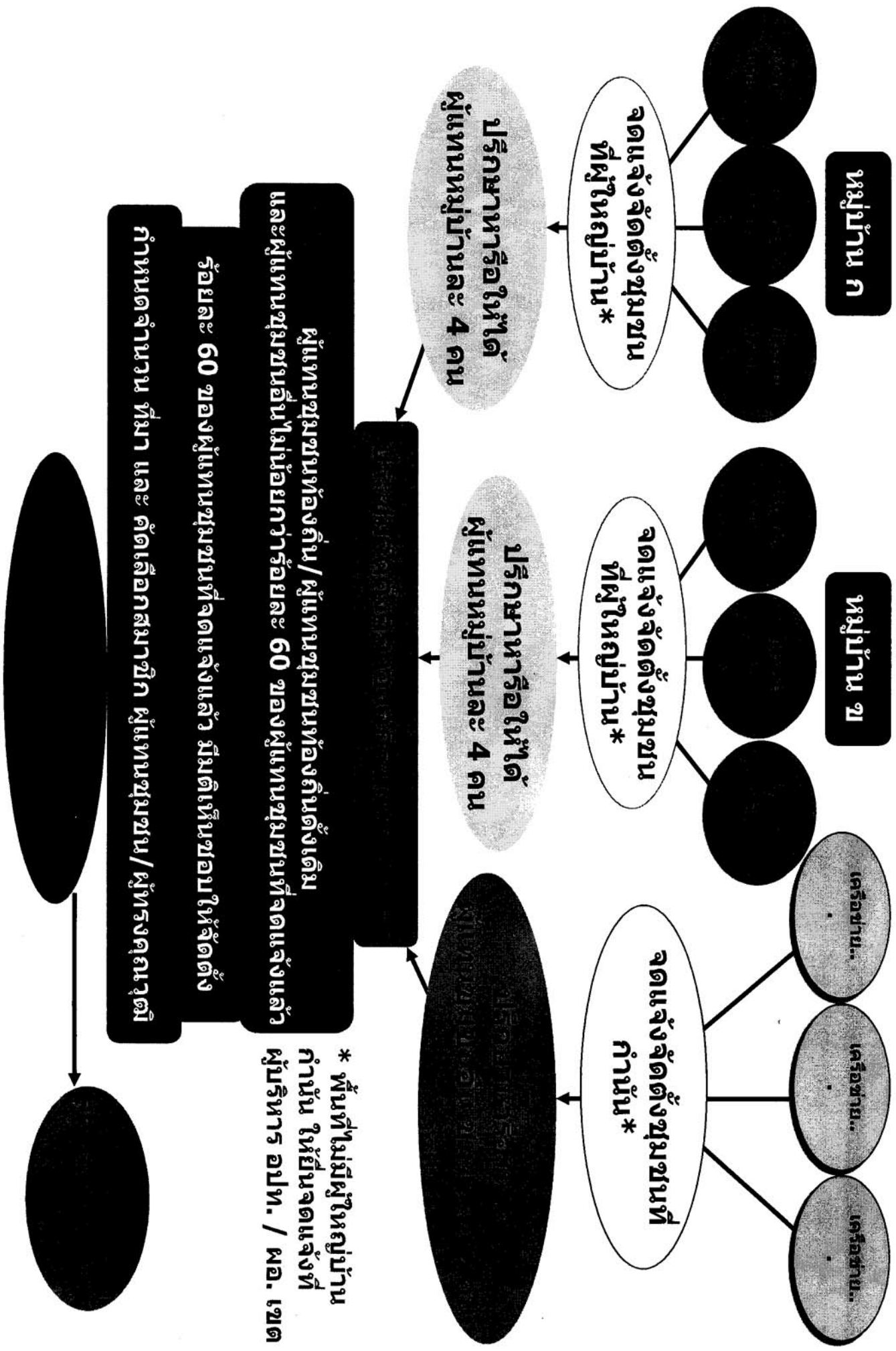
ขั้นตอนที่ 8 ประกาศและแจ้งผล

ประกาศและแจ้งผลการจัดตั้งสภาฯ
- ตรวจสอบ จส.02,03 และออกใบยืนยัน
- แจ้งผลการร้องการรจัดตั้งสภาฯของกรชุมชนตำบล (พร้อมใบยืนยัน จช.02) ออกไปยังใบออกการจัดตั้งสภาฯ ประกาศและแจ้งผลพร

หนังสือตอบรับ ปี 3
ประเภทที่ 1 ได้แก่
1) เอกสารครบถ้วนและภาคินะทางรับส่งเสริมจังหวัด
2) เอกสารครบถ้วน แต่ไม่ผ่านแบบฉบับจังหวัด
3) เอกสารไม่ครบถ้วน

1. กรณีชุมชน
(กลุ่ม/องค์กรชุมชน ระดับหมู่บ้าน)

2. กรณีชุมชนอื่น
(เครือข่าย กลุ่มที่มีสมาชิก มากกว่า 1 หมู่บ้าน)



การดำเนินงานชุมชนเข้มแข็ง

- 1. ชุมชน (กลุ่มองค์กร) ในหมู่บ้าน
 - ประชากรหรือมีมติให้จัดแจ้ง จช. 03
 - กรอกข้อมูลกลุ่ม จช. 02
 - มอบหมายผู้แทนไปจัดแจ้ง จช. 01

- 2. จัดแจ้งจัดตั้งที่ผู้ใหญ่บ้าน
 - ผู้แทนนำ จช. 01, 02, 03 ให้ผู้ใหญ่บ้าน
 - ผู้ใหญ่บ้านออกใบรับ จช. 04



- ระบุไว้ในวาระการประชุม , แจ้งให้ที่ประชุมทราบ
- เพิ่มเติมข้อมูลในสภาฯ

- 1. ชุมชนอื่น (กลุ่ม / เครือข่ายที่สมาชิกในหมู่บ้าน)
 - ประชากรหรือให้มีมติจัดแจ้ง จช. 03
 - กรอกข้อมูลกลุ่ม จช. 02
 - มอบหมายผู้แทนไปจัดแจ้ง จช. 01

- 2. จัดแจ้งจัดตั้งที่กำนัน
 - ผู้แทนนำใบ จช. 01, 02, 03 ไปที่ กำนัน
 - กำนันออกใบรับจัดแจ้ง จช. 04

* พื้นที่ไม่มีผู้ใหญ่บ้าน กำนัน ให้ยื่น
จัดแจ้งที่ผู้บริหาร อบท. / ผอ. เขต

